



Városépítési Kft.

VÁTI VÁROSÉPÍTÉSI TANÁCSADÓ ÉS TERVEZŐ IRODA KFT.

---

# KÖRNYEZETI ÉRTÉKELÉS

## KALOCSA VÁROS TELEPÜLÉSRENDEZÉSI ESZKÖZEINEK FELÜLVIZSGÁLATÁHOZ

---



KALOCSA – VAJAS PART

---

2019. OKTÓBER HÓ



## AZ ANYAG ELKÉSZÍTÉSÉBEN KÖZRE MŰKÖDÖTT

- TÉMAFELELŐS:** PAKSI SZILVIA  
OKL. ÉPÍTÉSZMÉRNÖK, VEZETŐ TELEPÜLÉSTERVEZŐ  
TT/1 01-2592
- FELELŐS TERVEZŐ:** RIGÓ ISTVÁN  
OKL. TÁJ- ÉS KERTÉPÍTÉSZMÉRNÖK  
TK 01-5189
- Készítő:** MÁRKUS ADRIENN  
OKL. TÁJÉPÍTÉSZ MÉRNÖK
- SZAKÉRTŐ:** CSUVÁR GÁBOR  
OKL. ÉPÍTŐMÉRNÖK, KÖRNYEZETI MENEDZSER SZAKMÉRNÖK  
SZKV-1.1., 1.2., 1.3., 1.4. /03-0218

## TARTALOMJEGYZÉK

<b>Az anyag elkészítésében közre működött .....</b>	<b>2</b>
<b>1. Bevezetés (A környezeti értékelés kidolgozási folyamatának ismertetése) .....</b>	<b>4</b>
1.1. Előzmények, különösen a tematika tartalma .....	4
1.2. A tervezés más részeihez való kapcsolódás .....	4
1.3. A környezet védelméért felelős szervek bevonása, az általuk adott véleményeknek, szempontoknak a környezeti értékelés készítése során történő figyelembevétele, az indokok összefoglalása.....	4
1.4. Az érintett nyilvánosság meghatározása.....	6
1.5. A környezeti értékelés készítéséhez felhasznált adatok forrása, az alkalmazott módszer korlátai, nehézségek az előrejelzések érvényességi határai, a felmerült bizonytalanságok.....	7
<b>2. A terv, illetve program és a kidolgozásukkor vizsgált változatok rövid ismertetése .....</b>	<b>9</b>
2.1. A terv, illetve program céljainak, tartalmának összefoglaló ismertetése .....	9
Területfelhasználási módosulások .....	9
2.1.1. Épített örökséget érintő területfelhasználási változások áttekintése.....	16
2.1.2. Épített örökségi szempontból jelentős hatással bíró változások felsorolása.....	18
2.2. A terv, illetve program összefüggése más releváns tervekkel, illetve programokkal .....	20
2.2.1. A terv koncepcionális alapját jelentő településfejlesztési dokumentumok bemutatása és elemzése a környezeti értékelés szempontjából (környezeti, társadalmi, gazdasági).....	20
2.2.2. A terv összefüggése (környezet- és természetvédelmi, társadalmi és gazdasági célok, fenntarthatóság) más releváns tervekkel és programokkal (területi tervek, jogszabályok stb.)..	21
2.2.3. A releváns tervek és programok összevetése, ütköztetése a terv koncepciójával és céljával, környezeti szempontú konzisztencia vizsgálata (országos, megyei, települési környezetvédelmi programok, elvek) .....	28
2.3. A változatok rövid ismertetése, a változatok közötti választás indokai.....	29
2.4. A települési környezet jellemzői.....	29
2.4.1. Környezet állapotát befolyásoló elemek felmérése .....	29
2.4.2. Tájindikátorok.....	36
2.5. A település környezeti állapotának ismertetése .....	37
2.6. A környezeti állapot egyéb jellemzőinek leírása (eltartó képesség, terhelhetőség).....	37
2.7. A fennálló környezeti, tájhasználati konfliktusok, problémák leírása és mindezek várható alakulása, ha a terv nem valósulna meg.....	37
<b>3. A várható környezeti hatások előrejelzése.....</b>	<b>39</b>
3.1. Jól azonosítható környezeti igénybevétel vagy terhelés esetén vizsgálandó hatások.....	39
3.2. A közvetett módon hatást kiváltó tényezők fellépése .....	42
<b>4. A terv környezeti szempontú értékelése.....</b>	<b>44</b>
<b>5. A káros hatások elkerülésére tett javaslatok.....</b>	<b>45</b>
<b>6. Környezeti szempontú javaslatok más tervek, programok számára .....</b>	<b>46</b>
<b>7. Monitorozási javaslatok.....</b>	<b>47</b>
<b>8. Közérthető összefoglaló.....</b>	<b>48</b>

## 1. BEVEZETÉS (A KÖRNYEZETI ÉRTÉKELÉS KIDOLGOZÁSI FOLYAMATÁNAK ISMERTETÉSE)

### 1.1. ELŐZMÉNYEK, KÜLÖNÖSEN A TEMATIKA TARTALMA

Kalocsa Város Önkormányzata településrendezési eszközeinek felülvizsgálatát határozta el, amelynek elkészítésével a VÁTI Városépítési Kft.-t bízta meg.

A tervezési feladat Kalocsa város teljes közigazgatási területére szól, így – a 2/2005. (I. 11.) Korm. rendelet 1. § (2) a) pontjára, valamint a Kormányrendelet 1. melléklet 2. pontjára tekintettel – a környezeti vizsgálat lefolytatása kötelező.

A környezet védelméért felelős közigazgatási szervek – a 2/2005. (I. 11.) Korm. rendelet 7. § (1) bekezdésével összhangban – a dokumentum tervezett tematikája (konkrét tartalma és részletezettsége) kapcsán megkeresésre kerültek, és az 1.3. pontban ismertetett állásfoglalásokat adták. A környezeti értékelés a 2/2005. (I. 11.) Korm. rendelet 4. számú melléklete alapján, a környezet védelméért felelős szervek véleményének kikérésével került összeállításra. A tematika a tartalomjegyzékkel megegyező.

### 1.2. A TERVEZÉS MÁR RÉSZEIHEZ VALÓ KAPCSOLÓDÁS

A környezeti értékelés Kalocsa város településrendezési eszközeinek (településszerkezeti terv, valamint helyi építési szabályzat és szabályozási terv) felülvizsgálatához kapcsolódóan kerül kidolgozásra. A településrendezési eszközök módosításának környezeti értékelése a készülő tervvel párhuzamosan, azzal iterálva történt. A településrendezési eszközök tervezői és a környezeti értékelés készítői között folyamatos egyeztetés történt, amelynek eredményeképpen, konzultációk alapján kerültek a környezeti szempontok érvényesítésre.

A környezeti értékelés vizsgálja a településrendezési eszközök környezeti vonatkozásait, a terv megvalósulásával várható környezeti hatásokat. Az értékelés nem tér ki a település természeti adottságainak vizsgálatára, ismertetésére, azt a Kalocsa város Településfejlesztési Konceptiójához készült megalapozó vizsgálat vonatkozó fejezete ismerteti.

A tervezett tematika megküldésre, véleményeztetésre került a jogszabályban előírt környezet védelméért felelős szervek, érintettek számára. Az értékelés során kapott környezeti szempontú javaslatok beépítésre kerültek a tervbe.

### 1.3. A KÖRNYEZET VÉDELMEÉRT FELELŐS SZERVEK BEVONÁSA, AZ ÁLTALUK ADOTT VÉLEMÉNYEKNEK, SZEMPONTOKNAK A KÖRNYEZETI ÉRTÉKELÉS KÉSZÍTÉSE SORÁN TÖRTÉNŐ FIGYELEMBEVÉTELE, AZ INDOKOK ÖSSZEFOGLALÁSA

Kalocsa Város Önkormányzata a 2/2005. Korm. rendelet 3. számú mellékletében szereplő államigazgatási szervektől előzetes állásfoglalást kért a környezeti értékelésről, elsődlegesen annak tematikájáról.

A felelős államigazgatási szervek tematikára adott, valamint környezeti szempontú előzetes véleményeinek összefoglalóját szemlélteti a következő táblázat. A táblázatban feltüntetésre került, hogy a felelős szervek véleménye a környezeti értékelés során milyen formában került figyelembevételre, beépítésre. A tervezési feladat a településrendezési eszközök felülvizsgálata mellett Kalocsa Város Településfejlesztési Konceptiójának kidolgozására is szólt, így az előzetes vélemények kiküldésére még 2016. közepén sor került, így a környezet védelméért felelős szervek megnevezése a válaszadás időpillanatában hatályos megnevezésüket tükrözi.

Ssz.	Környezet védelméért felelős szerv	Állásfoglalás, figyelembevétel módja
1a	Csongrád Megyei Kormányhivatal Környezetvédelmi és Természetvédelmi Főosztály Ügyiratszám:	„A kormányhivatal a stratégiai környezeti vizsgálati dokumentáció <b>tervezett tematikáját elfogadja</b> , azzal kapcsolatban észrevételt nem tesz.”

Sz.	Környezet védelméért felelős szerv	Állásfoglalás, figyelembevétel módja
	CSZ/01/7947-4/2016.	
1b	Kiskunsági Nemzeti Park Igazgatóság Iktatószám: 1475-3/2016	„Igazgatóságunk a településrendezési eszközök felülvizsgálatával kapcsolatosan táj- és természetvédelmi szempontból <b>előzetesen észrevételt nem tesz.</b> ”
1c	Bács-Kiskun Megyei Kormányhivatal Népegészségügyi Főosztály Közegészségügyi Osztály Iktatószám: BK/001/01512-5/2016.	„A javasolt tematika környezet- és település-egészségügyre kiterjedően <b>megfelelő tartalmi elemekből áll</b> , módosítást és kiegészítést nem tartunk szükségesnek, „A terv megvalósításával várható környezeti hatások és következmények feltárása” címszó alatt kívánja vizsgálni az érintett emberek egészségi állapotában várhatóan fellépő változásokat.”
2b	Bács-Kiskun Megyei Kormányhivatal Építésügyi, Hatósági, Oktatási, Törvényességi Felügyeleti Főosztály Építésügyi Osztály Iktatószám: BKB/001/2634-5/2016.	„A kidolgozó által javasolt tematika a vonatkozó Vizsg. rendeletben rögzített fontosabb tartalmi elemekkel összhangban van, az ellen <b>kifogást nem emelek.</b> ”
2d	Bács-Kiskun Megyei Kormányhivatal Földművelésügyi és Erdőgazdálkodási Főosztály Erdőfelügyeleti és Hatósági Osztály Ügyiratszám: BKG/001/6126-2/2016.	„Kalocsa város Településrendezési Eszközeinek (TSZT, HÉSZ) felülvizsgálatával kapcsolatos környezeti vizsgálat javasolt tematikájával kapcsolatban eltérést nem kérünk, azt <b>megfelelőnek tartjuk.</b> ”
2e	Bács-Kiskun Megyei Kormányhivatal Élelmiszerlánc-biztonsági, Növény- és Talajvédelmi Főosztály Növény- és Talajvédelmi Osztály Ügyiratszám: BKF/001/89-3/2016.	„A környezeti vizsgálat szükségessége <b>a beruházások ismeretében dönthető el.</b> ”
2f	Bács-Kiskun Megyei Kormányhivatal Földhivatali Főosztály Ügyiratszám: 10034/6/2016.	„A mellékelt <b>tematikában foglaltakkal egyetértünk</b> , ahhoz kiegészítést hozzáfűzni nem kívánunk.”
2g	Jász-Nagykun-Szolnok Megyei Kormányhivatal Műszaki Engedélyezési és Fogyasztóvédelmi Főosztály Bányászati Osztály Ügyiratszám: JN/MEF/B0/1128-4/2016.	„1. Az érintett területen nyilvántartott védendő földtani értékek nem találhatóak. 2. A Bányafelügyelet az egyes tervek, illetve programok környezeti vizsgálatáról szóló 2/2005. (I.11.) Korm. rendelet 4 §-a alapján <b>környezeti vizsgálat lefolytatását nem tartja szükségesnek</b> , mivel a településrendezési eszközök módosítása a környezetet károsan nem érinti.”
2h	Állami Népegészségügyi és Tisztiorvosi Szolgálat Országos Tisztifőorvosi Hivatal Hivatkozási szám: 441-20/2016/H	„A környezeti értékelés tematikáját <b>megfelelőnek tartom</b> , ellene kifogást nem emelek.”
2i	Budapest Főváros Kormányhivatala Építésügyi és Örökségvédelmi,	„... az alábbi nyilatkozatot tesszük: a tervezett tematika <b>örökségvédelmi szempontból megfelelő.</b> ”

Sz.	Környezet védelméért felelős szerv	Állásfoglalás, figyelembevétel módja
	Hatósági, Oktatási és Törvényességi Felügyeleti Főosztály Ügyiratszám: BP/1006/00193-2/2016.	
2j	Országos Közegészségügyi Központ Iktatószám: OKBI-36576-2/2016	„Kalocsa Város településrendezési eszközeinek fenti számú felülvizsgálata tárgyában az Országos Közegészségügyi Központnak észrevétele nincs, kémiai biztonsági szempontból a <b>környezeti vizsgálat elvégzését nem tartja szükségesnek.</b> Kérem, szíveskedjenek intézetünket kifogást nem emelő véleményezőnek tekinteni.”

A táblázatban a 2/2005. Korm. rendeletben nevesített környezet védelméért felelős szervek közül azok szerepelnek, amelyek a környezeti értékelés készítésével kapcsolatban véleményt fogalmaztak meg.

A környezet védelméért felelős szervek a tematikát elfogadták. A környezet védelméért felelős szervek előzetes véleményében szereplő valamennyi felvetés a Környezeti értékelés elkészítésénél figyelembe lett véve.

#### 1.4. AZ ÉRINTETT NYILVÁNOSSÁG MEGHATÁROZÁSA

A 2/2005. (I. 11.) Korm. rendelet 2.§ (1) bekezdésének a) és b) pontjának értelmében érintett nyilvánosságnak tekinthető az a természetes személy, jogi személy, illetőleg jogi személyiséggel nem rendelkező szervezet,

- amelyre a környezeti vizsgálat-köteles tervről, illetve programról való döntés – különösen környezeti hatásai miatt – kihat, vagy kihat, valamint
- amely a döntésben érdekelt, különösen az olyan környezetvédelmi, vagy más civil szervezet, amelynek tevékenységi körét a környezeti vizsgálatköteles tervről, illetve programról való döntés érinti.

A tervezett módosítások hatásai (társadalmi, természeti, környezeti, gazdasági) elsősorban Kalocsa város lakosságát, valamint a település közigazgatási területén tulajdonnal (mezőgazdasági ingatlan, gazdasági létesítmények stb.) rendelkező természetes és jogi személyeket érintik. Közvetlenül érintettek lehetnek továbbá mindazok, akiket munkájuk, hétköznapi tevékenységük valamilyen módon a településhez köt. Az érintettek tájékoztatását, illetve a velük folytatott egyeztetéseket az *egyes tervek, illetve programok környezeti vizsgálatáról* szóló 2/2005. (I. 11.) Korm. rendelet előírásai szerint az Önkormányzat végzi.

Kalocsa Város Önkormányzata Képviselő-testületének *Kalocsa Város településfejlesztési, településrendezési és településképpel kapcsolatos feladataival összefüggő partnerségi egyeztetés szabályairól* szóló 9/2017. (IV. 28.) önkormányzati rendelete meghatározza a partnerek körét és azok tájékoztatásának módját és eszközeit.

A partnerségi egyeztetésben részt vesznek:

- a város lakossága,
- a város területén működő nemzetiségi önkormányzatok, egyházak és civil szervezetek,
- a környezet védelmének általános szabályairól szóló 1995. évi LIII. törvény 98. § (2) a) pontja alapján a településrendezési eszközök véleményezési eljárásába bejelentkező szervezetek
- a város területéhez kapcsolódóan működő agrár, kereskedelmi, építész és mérnöki szakmai érdekképviseleti szervezetek és a Kalocsai székhellyel vagy telephellyel rendelkező gazdasági szervezetek,
- az eljárásban érintett közművek üzemeltetői,



- érintettség esetén, a város területén működő vízgazdálkodási társulatok,
- érintettség esetén, az országos közutak kezelői.

A partnerek tájékoztatásának formái:

- Az önkormányzat a honlapján (<http://www.kalocsa.hu>) külön tárhelyet biztosít a partnerség keretében zajló társadalmi egyeztetéseknek.
- A partnerség keretében a polgármester az értelmezéshez szükséges tartalmú tájékoztatást tölt fel a honlapra, melynek megjelenéséről felhívást tesz közzé az önkormányzati honlap főoldalán és a polgármesteri hivatal hirdetőtábláján.
- A tájékoztatás anyaga a Polgármesteri Hivatal (6300 Kalocsa, Szent István király u. 35.) Városüzemeltetési és Fejlesztési Osztályán papír alapon is hozzáférhető.
- A partnereket a polgármester bevonja a településfejlesztési koncepcióról, az integrált városfejlesztési stratégiáról és a *településrendezési eszközökről, valamint egyes településrendezési sajátos jogintézményekről* szóló 314/2012. (XI. 8.) Korm. rendelet 9. melléklet szerinti kötelező egyeztetési eljárásba, ennek keretében töltenek be partnerségi szerepet.
- A közzétett tájékoztató alapján a partnerek a meghatározott határidőig írásos észrevételt tehetnek. Levelüket személyesen a Polgármesteri Hivatal Városüzemeltetési és Fejlesztési Osztályán (6300 Kalocsa, Szent István király u. 35., 8. sz. iroda) adhatják át, postai úton a polgármesteri hivatal címére küldhetik meg, vagy elektronikus levélben továbbíthatják a megadott e-mail címre ([varos@kalocsa.hu](mailto:varos@kalocsa.hu))

Jelen településrendezési eszköz-felülvizsgálat nyilvánossága több lépcsőben is biztosítva volt. Első körben Kalocsa Város Önkormányzat Képviselő-testülete értesült a módosítási szándékról, amellyel kapcsolatban 9/2016. számú határozatában Településfejlesztési Döntést fogadott el. Ezt követően az Önkormányzat tájékoztató felhívással fordult a Partnerekhez, amelyben értesítette őket az eljárás megindításáról, az eljárás módjáról és menetéről, valamint a tervezett módosításokról. A tájékoztatóban meghatározott határidőt kikötve lehetőséget biztosított az érintettek számára írásos véleményeik megtételére.

Az érintettek tájékoztatását; az előzetes partnerségi egyeztetést, valamint a véleményezést a településfejlesztési koncepcióról, az integrált településfejlesztési stratégiáról s a településrendezési eszközökről, valamint egyes településrendezési sajátos jogintézményekről szóló 314/2012. (XI. 8.) Korm. rendelet teljes eljárásra vonatkozó 37-38. §-ban szereplő előírásai szerint az Önkormányzat végzi. Jelen Környezeti értékelés kidolgozásakor az érintettek előzetes értesítésére sor került, az előzetes tájékoztatási szakasz lezárult.

#### **1.5. A KÖRNYEZETI ÉRTÉKELÉS KÉSZÍTÉSÉHEZ FELHASZNÁLT ADATOK FORRÁSA, AZ ALKALMAZOTT MÓDSZER KORLÁTAI, NEHÉZSÉGEK AZ ELŐREJELZÉSEK ÉRVÉNYSÉGI HATÁRAI, A FELMERÜLT BIZONYTALANSÁGOK**

A környezeti értékelés során használt adatok forrása:

- Vonatkozó jogszabályok
- Térségi tervek
- Illetékes szakhatóságok adatszolgáltatása
- Önkormányzati adatszolgáltatás
- Készülő településrendezési eszközök
- Tervek, műszaki leírások
- Szakmai tanulmányok
- Helyszínelések
- Katonai felmérések, légifotók

Az Eljr. 37. § szakaszában foglaltaknak megfelelően, a tervezési feladat indításakor, az Önkormányzat adatszolgáltatási kérelemmel fordult az érintett államigazgatási szervek felé. A településfejlesztési koncepció jóváhagyását követően elindított településrendezési eszköz-felülvizsgálat több 2018. év

eleji állapotot tükröző adat (elsősorban a térségi övezetek lehatárolása) frissítését igényelte, így az adatkérés ezek tekintetében megisméltésre került. Fentiekre tekintettel a terven naprakész adatállományokból kerültek feltűntetésre az egyes elemek.

A településrendezési eszközökhöz készülő környezeti értékelés legfőbb nehézsége, hogy a hagyományos módszerekkel, eszközökkel nehezen becsülhető környezeti hatásokat kell vizsgálnia. Az újonnan megjelenő tervi elemek megvalósulása esetén bekövetkező hatásokat lehet elemezni, értékelni, azonban ezek a tervi elemek nem konkrét objektumok tervei, hanem csak az objektumoknak helyet adó területre vonatkozó keretszabályozással azonosíthatók. A településrendezési tervek esetén fennáll, hogy az adott keretekkel, lehetőségekkel nem élnek, és a környezetet nem érik új hatások, azonban fennáll az a lehetőség is, hogy a keretek legszélső határával élnek az ingatlan tulajdonosok, és a várható legnagyobb környezeti hatások következnek be.

További értékelési bizonytalanságra ad okot, hogy tervezett elemek közötti váltás hatásait kell elemeznünk, azaz már az adottságok meghatározása is tervi elemek elképzelését igényli. A váltás hatásainak kiemelésére a hatályos és a tervezett besorolás lehetőségeinek teljes kihasználását feltételeztük, és ebből következettünk a terület igénybevételenek valós változására.



## 2. A TERV, ILLETVE PROGRAM ÉS A KIDOLGOZÁSUKKOR VIZSGÁLT VÁLTOZATOK RÖVID ISMERTETÉSE

Kalocsa Város Önkormányzatának megbízásából a VÁTI Városépítési Kft. készítette el a település településrendezési eszközeinek felülvizsgálatát. A tervezési feladat Kalocsa Város Településszerkezeti Tervének (elfogadva: 198/2004. Kt. határozattal), valamint Helyi Építési Szabályzatának (elfogadva: 22/2004. (X. 20.) számú önkormányzati rendelettel) módosítására szolt.

Jelen környezeti értékelés Kalocsa város településrendezési eszközeinek felülvizsgálatával párhuzamosan készül, azok várható környezeti hatásainak vizsgálatára, értékelésére.

### 2.1. A TERV, ILLETVE PROGRAM CÉLJAINAK, TARTALMÁNAK ÖSSZEFOGLALÓ ISMERTETÉSE

A környezeti értékelés Kalocsa város településrendezési eszközeinek folyamatban lévő felülvizsgálatát vizsgálja, értékeli. Az értékelés alapjául szolgáló településrendezési eszközök:

- a településszerkezeti terv, valamint
- a helyi építési szabályzat és a szabályozási terv.

A vonatkozó jogszabály /Eljr. 16. § (1) bekezdés/ alapján az önkormányzatoknak településszerkezeti tervüket legalább 10 évente, helyi építési szabályzatukat legalább 4 évente át kell tekinteniük, és döntést kell hozniuk arról, hogy továbbra is változatlan tartalommal alkalmazzák, módosítják, vagy újat készítenek.

Kalocsa város településrendezési eszközei a 2004-es jóváhagyásukat követően többször módosultak, de nem kerültek teljes körűen karbantartásra. Jelen felülvizsgálat elindítására lakossági és önkormányzati igények fellépése miatt került sor. A hatályos terv teljes körű felülvizsgálatát a készítése óta jelentősen megváltozott jogi környezet tette indokolttá.

A felülvizsgálat keretében a hatályos terv átdolgozásra került, a korábbi területfelhasználási rendszer több ponton módosult. A helyi építési szabályzat új tartalma a jogszabályalkotásról szóló előírásoknak megfelelően került megszerkesztésre.

A változások bemutatása a szerkezeti jelentőségű (területfelhasználási, közlekedési) módosulások áttekintéséhez kötődik.

A Környezeti vizsgálatban szereplő változások megegyeznek a településrendezési eszköz Véleményezési anyagában szereplő változtatásokkal, részletes elemzésre azonban a környezeti szempontból figyelmet érdemlők kerülnek a továbbiakban. Ezzel a hangsúlyos elemeket kiemeli, a változtatás irányán túl, annak nagyságrendjét is figyelembe véve. Nem önmagában szemléli a változásokat, hanem összefüggéseiben látatja azokat.

### Területfelhasználási módosulások

A területfelhasználási változtatások bemutatása a határozattervezet 3. számú mellékletében tételesen szerepel. A környezeti értékelés szempontjából az általános érvényű, illetve a jelentősebb beavatkozást jelentő módosítások áttekintésére helyeztük a hangsúlyt. Mindegyik módosítási típus után, amelyik környezeti hatása vizsgálatot érdemel, a következő jelet tettük: (X)

#### Területfelhasználásonkénti áttekintés

#### *T1. Nagyvárosias lakóterület kijelölése / KÖu > Ln /*

A változás a Kossuth Lajos utca déli oldalán elhelyezkedő Széchenyi lakótelepet érinti, az utca szabályozásának megszüntetéséből adódóan. A változás területi kiterjedése elhanyagolható, értékelhető mértékű intenzitásnövekedést nem von maga után, így további vizsgálata nem indokolt.

## *T2. Kisvárosias lakóterület kijelölése / Ln, Lke, Vt, Ksp, KÖu, kt., kt.-g, Zkp, > Lk /*

*Ln > Lk:* Az Erdei Ferenc és Vidáts utca három tömbjét érintő változás intenzitásnövekedést nem von maga után, sőt a változás pozitívnak mondható, így annak további vizsgálata nem indokolt.

*Lke > Lk:* A változások a Radnóti Miklós, Dankó Pista, Sportpálya utca tömbjeiben helyezkednek el. A hatályos terven kertvárosias lakóterületbe sorolt területek módosítása az övezethatárok telekhatárhoz való rendezéséből adódik.

*Vt > Lk:* A módosítás három területet érint, a Foktői úton településközponti területbe sorolt tömbházak átsorolása azok valós funkciójához igazodik, az Eperföldi Általános Iskola bővítését célzó kijelölés visszavonása intenzitásnövekedést nem eredményez, míg a Meszesi úttól délre található lakóterület-fejlesztést érintő átsorolás az úthálózat nyomvonalának módosításából ered. A változások jellegükből adódóan további vizsgálatot nem igényelnek.

*Zkp > Lk:* A Jókai Mór utcában elhelyezkedő módosítás lakossági kérés nyomán indult a jelenlegi használatnak megfelelő besorolás érdekében. A változás jellegéből és kiterjedéséből (150 m<sup>2</sup>) adódóan további vizsgálatot nem igényel.

*Ksp > Lk:* A módosítás a Foktői úti sporttelep keleti oldalán elhelyezkedő lakó funkció legalizálását szolgálja. A változás nyomán intenzitás növekedés nem várható, így további vizsgálatot a módosítás nem igényel.

*KÖu, kt., kt.-g > Lk:* A módosítások belterülethez köthetőek, szabályozási vonalak törlését és telekállapothoz való igazodást takarnak. Kiterjedésükből adódóan további vizsgálatot nem igényelnek.

*kt.-g > Lk:* A Meszesi úttól északra eső lakóterületi fejlesztési területen II. közlekedési terület (garázs) került átsorolásra kisvárosias lakóterületbe (2000 m<sup>2</sup>), mely módosítás kiterjedéséből és jellegéből adódóan további vizsgálatot igényel.

## *T3. Kertvárosias lakóterület kijelölése /Lk, Vt, Kt, KÖu, kt., Zkk, Mk, V, Ve > Lke/*

*Kt > Lke:* A temető északi oldalát érintő változás a temetőbővítés visszavonása és a jelenlegi telekállapothoz való igazodás eredménye, mivel a módosítás hátsókerteket érint, melyek jelenleg is kertvárosias telkekhez kapcsolódnak a módosítás további hatásainak elemzése elhanyagolható.

*Lk > Lke:* Az Ibolya utca tömbjeit érintő változás az övezethatárok telekhatárhoz való igazításából ered, a módosítás jellegéből és kiterjedéséből adódóan további vizsgálatot nem igényel.

*Zkk, Vt > Lke:* Az Eperföld utcát és a Dózsa György utcát érintő változás a valós használathoz igazodik, a módosítás jellegéből és kiterjedéséből adódóan további vizsgálatot nem igényel.

*KÖu, kt., Mk, V > Lke:* A módosítások belterülethez köthetőek, szabályozási vonalak törlését és telekállapothoz való igazodást takarnak. Kiterjedésükből adódóan további vizsgálatot nem igényelnek.

*Ve > Lke:* A 9843/7 hrsz.-ú telket érintő módosítás lakóterület-fejlesztés nyomán valósul meg, 300 m<sup>2</sup>-en lakóterülethez kapcsolódva. A módosítás jellegéből és kiterjedéséből adódóan további vizsgálatot nem igényel.

## *T4. Falusias lakóterület kijelölése /Gipe, KÖu, kt., Zkp, Ve > Lf/*

A módosítások egy része szabályozások törléséből és földhivatali állapothoz való igazodásból ered, ezen változások további vizsgálatot nem igényelnek, hiszen meglévő állapothoz igazodnak, vagy kiterjedésük elhanyagolható.

*Gipe > Lf:* Viszonylag nagy kiterjedésű a Ciglédi kertek területén kijelölt falusias lakóterület, azonban ezen módosítás a terület valós használatához igazodik, intenzitásnövekedéssel nem jár, így ezen módosítás további vizsgálata nem szükséges.

#### *T5. Településközpont terület kijelölése /Lk, Gksz, KÖu, kt., kt.-ltp, Zkp, Zltp, Mk > Vt/*

A módosítások egy része szabályozások törléséből és földhivatali állapothoz való igazodásból ered, ezen változások további vizsgálatot nem igényelnek, hiszen meglévő állapothoz igazodnak, vagy kiterjedésük elhanyagolható.

*Lk > Vt:* A Hunyadi János utcában a Kalocsa Református Egyházközösség telke kerül településközpont terület besorolásba, a módosítás jellegéből adódóan további vizsgálatot nem igényel.

*Gksz > Vt:* A Béke utca Pünkösdi Gyülekezet telke funkciójának megfelelően kerül átsorolásra, a módosítás jellegéből adódóan további vizsgálatot nem igényel.

*Gksz > Vt:* A Piac és szemben lévő tömb további fejlesztésének érdekében kerül átsorolásra, a módosítás jellegéből adódóan további vizsgálatot nem igényel.

*Zkp > Vt:* Jókai Mór és Tóth Mike utca sarka egy 1700 m<sup>2</sup> kiterjedésű terület került zöldterületből településközpont területbe sorolásra. A terület kiterjedése és a várható intenzitásnövekedés okán a változás további vizsgálata indokolt. (X)

*Mk > Vt:* Jelenlegi telekállapotokhoz való igazodás érdekében a Foktői út mentén elhelyezkedő településközpont terület bővítése valósul meg. A terület kiterjedése és a várható intenzitásnövekedés okán a változás további vizsgálata indokolt. (X)

#### *T6. Intézmény terület kijelölése /Vt, KÖu, kt. > Vi/*

Intézmény területek kijelölése kizárólag a belterülethez köthető. A módosítások egy része a szabályozási vonalak törléséből adódik, a környező területhasználatához igazodva. A Tomori Pál Főiskola, a Kanonoki ház, az Érseki Kincstár és a Művese Állomás funkcióját tekintve településközpont területből intézmény területbe kerül átsorolásra. A módosítás jellegéből adódóan további vizsgálatot nem igényel.

#### *T7. Környezetre jelentős hatást gyakorló ipari terület kijelölése / Gipe > Gipj /*

Környezetre jelentős hatást gyakorló ipari terület kijelölésére a Gombolyagi út mentén került sor, az üzem veszélyességi jellegéből adódóan. A módosítás a valós területhasználatához igazodik, intenzitásnövekedéssel nem jár, így annak vizsgálata a továbbiakban nem szükséges.

#### *T8. Általános gazdasági terület kijelölése*

*Lk > G:* A módosítás a Béke utca 2816 hrsz.-ú ingatlanát érinti, melyen a tulajdonos által folytatott tevékenység indokolja annak átsorolását. A változás, kiterjedéséből, elhelyezkedéséből adódóan, további vizsgálata nem szükséges.

*Vt > G:* A módosítás a Ciglédi kerteket, Bem apó utcát és a Pataji út mentét érinti, ezen területeken a kialakult használatához való igazodás indokolja a változást, mely intenzitásnövekedést nem eredményez így további vizsgálata nem indokolt.

*Gksz, Gipj, Gipe > G:* A felülvizsgálat az övezeti rendszer felülvizsgálata során Kalocsa gazdasági területeit, az egyszerűsítés szándékával, általános gazdasági területbe sorolja, kivéve a környezetre jelentős hatást gyakorló ipari vállalkozásokat. A hatályos terv által is gazdasági területfelhasználásba

sorolt területek intenzitásának növekedését nem tetszik lehetővé a változások, így azok további vizsgálata nem indokolt.

*Kt > G:* A temetőtől északra fekvő 2814/3 hrsz.-ú telek valós funkcióinak való megfeleltetés nyomán kerül általános gazdasági területbe, így további vizsgálatot nem igényel ezen módosítás.

*Kvü > G:* A módosítás a Bányai úti villanytelep melletti területet érinti, a változás valós funkcióhoz való igazodást takar, így annak további vizsgálata nem indokolt.

*KÖu, kt., Zkk, Má > G:* A módosítások bel- és külterülethez egyaránt köthetőek, főként szabályozások törléséből, földhivatali telekállapotnak való megfelelésből, és a részben a még be nem épült gazdasági területek racionálisabb kihasználtságából erednek, a módosítások kiterjedésükből, jellegükből adódóan további vizsgálatot nem igényelnek.

*Ve > G:* A módosítás a Miskei út menti 3035/35 hrsz.-ú telket érinti. A területen víz- vagy vízhez kapcsolódó létesítmény nem található, burkolt parkoló. A módosítást a terület funkciójához való igazodás indokolja, így az további vizsgálatot nem igényel.

*T9. Beépítésre szánt különleges területek kijelölése / Zkp > Kt; Vt, KÖu > Khon; KÖu, kt. > Kap; Gipe, Kvü, Kszt, KÖu, kt., Má, Ve > Kkm; Ln, kt., kt.-g, Zkk-ltp > Kg; Gmg > Kmü; Vt, Kst, Ksp, Káv, Ksz, KÖu, kt., Mk > Kre; Ktörm > Khull/*

*Zkp > Kt:* A módosítás során a Bányai út mentén található izraelita temető kerül rendeltetésének megfelelő besorolásra, a terület jellegéből és kiterjedéséből adódóan további vizsgálatot nem igényel.

*Vt, KÖu > Khon:* A módosítás a Miskei és Foktői út mentén található, a Miskei út menti átsorolás szabályozási vonal törléséből ered, míg Foktői úti átsorolás a Honvédelmi Minisztérium adatszolgáltatása alapján történik. A módosítás jellege és kiterjedéséből adódóan, intenzitásnövekedést nem eredményez, így annak további vizsgálata nem szükséges.

*KÖu, kt. > Kap:* A Malatin téri autóbuszállomáshoz kapcsolódó módosítások a valós állapothoz való igazodást szolgálják, így annak további vizsgálata nem szükséges.

*Gipe, Kvü, Kszt, KÖu, kt., Má, Ve > Kkm:* A módosítások kül- és belterület helyezkednek el, minden esetben már meglévő közmű létesítmény területének átsorolására kerül sor. A módosítás jellegéből és kiterjedéséből adódóan annak további vizsgálata nem szükséges.

*Ln, kt., kt.-g, Zkk-ltp > Kg:* A hatályos terv nem kezelte a garázsok helyzetét, így jelen felülvizsgálat keretében bevezetésre került a különleges garázs terület. Új, meg nem épült garázs elhelyezését szolgáló terület kijelölésére kizárólag a Paksi köz területén került sor 800 m<sup>2</sup> kiterjedésben. A módosítás kiterjedéséből adódóan további vizsgálata nem szükséges.

*Gmg > Kmü:* A Drágszélpuszta területét érintő módosítás a terület használatában lényegi változást, intenzitás növekedést nem eredményez. További vizsgálat nem szükséges.

*Vt, Kst, Ksp, Káv, Ksz, KÖu, kt., Mk > Kre:* A módosítás bel- és külterületet egyaránt érint, mely egyrészt a valós használathoz igazodás és a szabályozások törlésének, másrészt a hatályos terven jelölt különleges területek összevonásának eredménye. A változás jellegéből adódóan további vizsgálatot nem igényel.

*Ktörm > Khull:* Az Észak-keleti ipari övezettől északra elhelyezkedő módosítást a jogszabályi környezethez való igazodás indokolta, jellegéből adódóan további vizsgálatot nem igényel.

*T10. Közlekedési területek rendezése / Lk, Lke, Vt, Gksz, Kvü, Vvs, Vekp, kt., KÖk, Zkk, Zkk-ltp, Ev, Mk, Má, Mko, V, Ve > KÖu; Lk, Lke, Vt, Gksz, Gipj, Gipe, Vvs, Vee, Köu, kt.-ltp, Zkp, Zkk-ltp, Ev, Mk, Má, V, Ve > kt.; KÖu, kt. > Köp; KÖu > KÖk/*

*Lk, Lke, Vt, Gksz, Kvü, Vvs, Vekp, kt., KÖk, Zkk, Zkk-ltp, Ev, Mk, Má, Mko, V, Ve > KÖu; Lk, Lke, Vt, Gksz, Gipj, Gipe, Vvs, Vee, Köu, kt.-ltp, Zkp, Zkk-ltp, Ev, Mk, Má, V, Ve > kt.:*

A változások bel- és külterületen egyaránt előfordulnak. A valós használathoz, valamint a hatályos telekállapotokhoz történő igazodás jegyében történt a változások jelentős része. Néhány esetben fejlesztési területekhez, vagy lakóterületekhez kapcsolódóan szabályoz ki új, vagy szélesebb szabályozási szélességű utakat a tervjavaslat. Ezek kiterjedése és elhelyezkedése nem teszi szükségessé további vizsgálatukat.

*KÖu, kt. > KÖp:* A hatályos terv nem kezelte külön övezetként a parkolók terület, így a tervben bevezetésre került a közlekedési terület – parkoló övezete. A módosítás jelentős változást, intenzitásnövekedést nem eredményez az adott terület használatában, így annak további vizsgálata nem szükséges.

*KÖu > KÖk:* A vasútállomás területét érintő változás a telekállapothoz való igazodás eredménye, kiterjedése, és jellege miatt további vizsgálatot nem igényel.

*T11. Zöldterületek rendezése / Lke, Lf, Vt, Kap, Vekp, Köu, kt., Zkp, Ev, Ve > Zkk; Ln, Vt, KÖu, kt., kt.-g, kt.-ltp, Zkk, Zkk-ltp > Zltp/*

*Lke, Lf, Vt, Kap, Vekp, Köu, kt., Zkp, Ev, Ve > Zkk:* A módosítások jellemzően a belterülethez köthetőek. A változások jelentős része azért történik, mert a felülvizsgálat áttekintette a közparkok övezetet és azokat méretük, jelentőségük szerint differenciálta, egyéb esetekben a telekállapothoz való igazodás, valós használat volt meghatározó. Néhány esetben új zöldterületet jelöl ki a terv. A módosítások többnyire kedvező irányú átminősítést jelentenek, az erdőterület átsorolása valódi változást nem takar. A zöldterületek változásainak további vizsgálatától el lehet tekinteni.

*Ln, Vt, KÖu, kt., kt.-g, kt.-ltp, Zkk, Zkk-ltp > Zltp:* A felülvizsgálat során új területfelhasználásként került bevezetésre a lakótelepi zöldterület, az eddig elaprózott, de valós használatában meghatározó zöldfelülettel rendelkező lakótelepek környezetének rendezésére. A módosítás kedvező irányú változást eredményez, további vizsgálatától eltekintünk.

*T12. Erdőterületek kijelölése / Lke, Vee, KÖu, kt., KÖv, Eg, Mk, Má, V > Ev; Ev, Mk, Má, Mko > Eg; KÖu, Ev, Mk, Ve > Ek/*

A változások kül- és belterületen egyaránt előfordulnak. Az erdőterületi változások jelentős része az erdőtervi megfeleltetés céljából történő kijelöléseket takar, míg más részük a valósághoz és a terület művelési ágához való igazodásból adódik, harmadrészt az úthálózat rendezése, az útszabályozások törlése nyomán kerülnek besorolásra a szomszédos területhasználatokhoz igazodóan.

A Nemzetőr utca tömbjében kertvárosias lakóterület került védelmi rendeltetésű erdőbe sorolásra, mely a lakóterület feltárásának törlése nyomán került átsorolásra a tőle északra lévő erdőterülethez kapcsolódóan. A változás kifejezetten pozitívnak mondható, mivel zöldfelületi növekedést eredményez, és védelmet biztosít a már meglévő lakóterület számára.

A változások bel- és külterületen jelentős pozitív változást hozhatnak, így együttes és részletes vizsgálatuk nem szükséges.

*T13. Mezőgazdasági területek rendezése /Lke, KÖu, kt., Má > Mk; Kvü, KÖu, kt., Ev, Mko > Má; KÖu, kt., Ev, Má > Mko/*

A változások főként külterülethez köthetők, több típusba sorolhatóak. Egyrészt a valós használathoz igazodóak kerülnek kijelölésre mezőgazdasági területek, másrészt az úthálózat rendezése, az útszabályozások visszavétele, törlése nyomán kerülnek besorolásra a szomszédos területfelhasználáshoz igazodóan. A valós használathoz igazodóan, illetve természetvédelmi érintettség esetén utakat, erdőterületeket, általános mezőgazdasági területeket sorol a felülvizsgálat korlátozott használatú mezőgazdasági területbe. A módosítások kedvező irányú változásokat, a rendezett állapot felé történő elmozdulásokat takarnak, további vizsgálatuktól el lehet tekinteni.

*T14. Természetközeli terület kijelölése /Gmg, KÖu, Má, Mko, V > Tk/*

A változás külterülethez köthető. A földhivatali alapadatok alapján a mocsár és nádas művelési ágú területeket a felülvizsgálat természetközeli területbe sorolja. A területfelhasználás övezete semmilyen esetben és mértékben nem ad építési jogot, így biztosítja ezen területek védelmét. A jelentős természetvédelmi értéket képviselő területen megjelenő változás tehát pozitív hatású, így nem indokolt a változás további vizsgálatát.

*T15. Vízgazdálkodási területek rendezése /Lke, Kvü, Khon, KÖu, kt., Ev, Mk, Má, Mko, Ve > V/*

A vízgazdálkodási területek kijelölése a földhivatali alapadatok alapján pontosításra került, igazodva telekhatárokhoz és alrészlet határokhoz. A változtatások, a valósághoz történő igazodásuk okán, kedvező irányúak, ezért további vizsgálatuktól el lehet tekinteni.

*T16. Egyéb vízgazdálkodási területek kijelölése /Ksz, Köu, kt. > Ve/*

Egyéb vízgazdálkodási területbe a Duna árvízvédelmi töltése és a Miskei út záportározó menti területek soroltak. A változások a valósághoz történő igazodásuk és az utak szabályozásának törlése okán kedvező irányúak, ezért további vizsgálatuk nem szükséges.

*T17. Üdülõházas-, és hétvégiházas vízgazdálkodási terület kijelölése /Vvs > Vüh; Vvs, Vee, Vekp, KÖu, kt. > Vüh/*

A változással Kalocsa Duna parti területe, Meszes érintett. A módosítás a valós területhasználathoz való igazodást tükröz, bevezetve az üdülõházas-, illetve hétvégiházas vízgazdálkodási terület területfelhasználási kategóriát. A módosítás jellegébõl adódóan további vizsgálatot nem igényel.

*T18. Különleges beépítésre nem szánt területek kijelölése /Ev > Kb-Fp; Má > Kb-En; Mko, Ve > Kb-Km; Ev > Kb-Mü/*

*Má > Kb-En:* A napelem park létesítéséhez kapcsolódó változás Negyvenszállástól délre helyezkedik el. Az általános mezőgazdasági terület különleges beépítésre nem szánt megújuló energiaforrás hasznosításának céljára szolgáló területbe sorolása intenzitásnövekedéssel jár, de mivel a beruházás már megvalósult így a módosítás valós változást nem eredményez. A módosítás további vizsgálata nem szükségszerű.

*Ev > Kb-Fp:* A fásított magánparkoló létesítéséhez kapcsolódó módosítás a Negyveni úttól keletre helyezkedik el. A védelmi rendeltetésű erdőterület különleges beépítésre nem szánt fásított parkoló területbe sorolása kisebb intenzitásnövekedéssel együtt jár, de a módosítás kis kiterjedésű, gazdasági területhez csatlakozik így annak további vizsgálata nem szükséges.

*Mko, Ve > Kb-Km:* A változással érintett területek többnyire a város külterületén, elszórtan helyezkednek el. Mivel a módosítás nyomán az eredeti rendeltetéshez való igazodás történik, illetve kis kiterjedésű területekrõl van szó, a módosítás további vizsgálata nem szükséges.



*Ev > Kb-Mü:* A Csatorna utca – Árpás csatorna között elhelyezkedő területen különleges beépítésre nem szánt mezőgazdasági üzem kijelölése történik. A terület ökológia folyosóval és vizek parti sávjával érintett. A változás intenzitás növekedéshez vezethet, így annak további vizsgálata szükséges. (X)

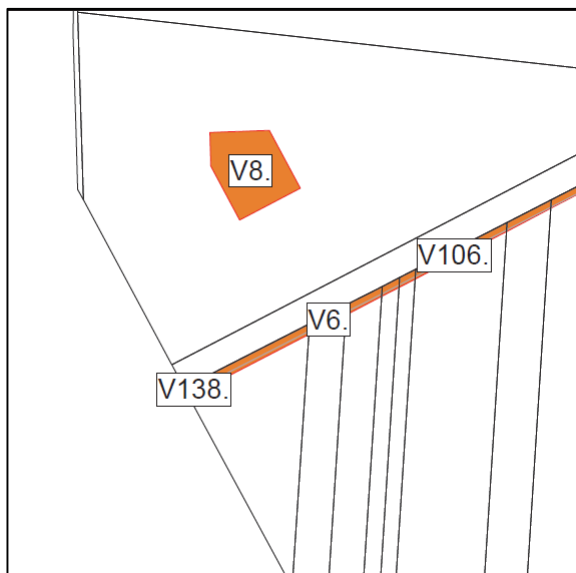
Környezeti szempontból jelentős hatással bíró változások felsorolása

A településrendezési eszközök módosításai közül környezeti szempontból az alábbi változtatások érdemelnek figyelmet (a fentiekben (X) jellel ellátott módosítások):

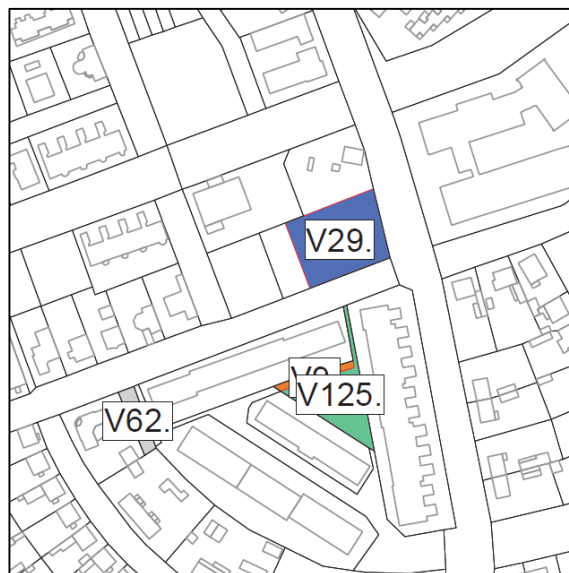
Jel	Módosítási pont	Változás	Vizsgálat szükségességének oka
A.	T2.	kt.-g > Lk	Kisvárosias lakóterület fejlesztést tesz lehetővé.
B.	T5.	Zkp > Vt Mk > Vt	Településközpont terület fejlesztést teszi lehetővé.
C.	T18.	Ev > Kb-Mü	Különleges beépítésre nem szánt mezőgazdasági üzem fejlesztést tesz lehetővé.

Három esetben, az A, B és C jelű változtatás esetén tartjuk szükségesnek a további elemzések elvégzését. E változtatások várható hatásainak komplex vizsgálata képezi jelen tanulmány tárgyát.

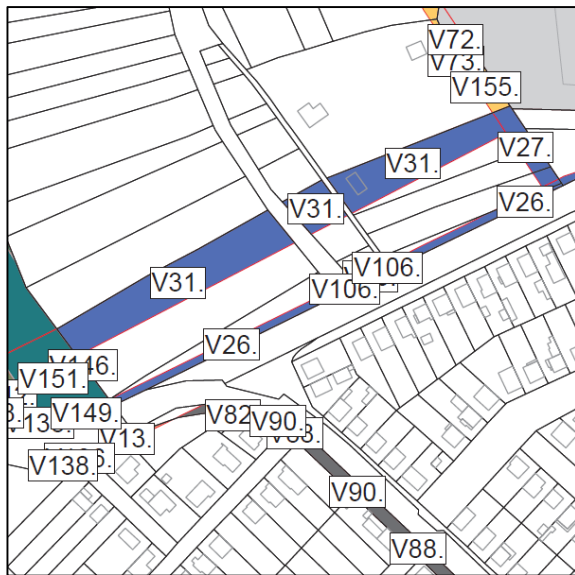
A javasolt terv főbb módosításainak környezeti szempontú értékelése a 3.1. fejezetben található.



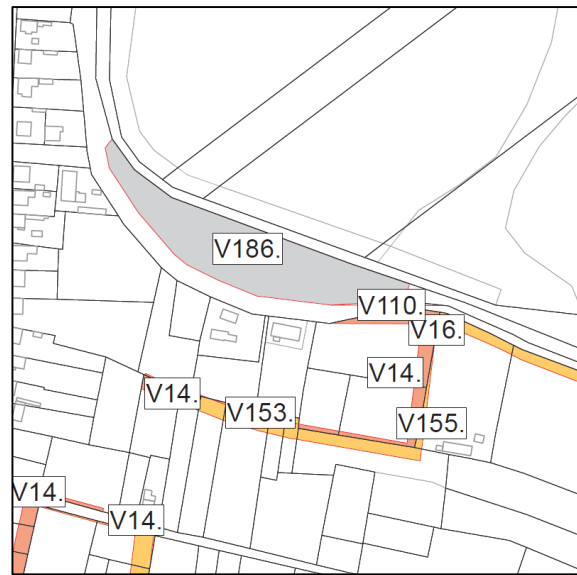
V8: kt.-g > Lk



V29: Zkp > Vt



V31: Mk > Vt



V186: Ev > Kb-Mü

### 2.1.1. Épített örökséget érintő területfelhasználási változások áttekintése

Kalocsa város közigazgatási területét építészeti örökségvédelmi szempontból régészeti lelőhelyek, valamint a műemlékek, műemléki környezetek és műemléki jelentőségi terület érinti. Helyi értékek közül a helyi védett épületek és helyi védett utcaképi épületek kerültek feltűntetésre.

#### Régészeti lelőhelyek érintettség

#### Beépítésre szánt területek kijelölése

**V6.: KÖu > Lk; V7.: kt. > Lk:** A módosítás a József Attila- és a Sörös Imre utca környezetét érinti. A József Attila u. esetében a szabályozás törlése, a Sörös Imre utca telekállapothoz való igazodás régészeti lelőhelyre jelentős hatást nem gyakorol.

**V19.: Gipe > Lf:** A módosítás a Ciglédi kertek területet érinti, a változás jó irányú, hiszen intenzitás csökkenéssel jár, így régészeti lelőhelyre jelentős hatást nem gyakorol.

**V24.: Lk > Vt:** A Szent István király úti 382 hrsz.-ú telek a valós funkciónak megfelelően kerül besorolásra, így régészeti lelőhelyre jelentős hatást nem gyakorol.

**V25.: Gksz > Vt; V26.: KÖu > Vt:** A módosítás a piacot és szemben lévő tömböt érinti, mely során a valós funkciónak való megfeleltetés, illetve szabályozási vonal törlése történik. A változás régészeti lelőhelyre jelentős hatást nem gyakorol.

**V27.: kt. > Vt; V44.: kt. > G:** A változás a Malatin tér, az Arany János utca, a piac tömbjét és az Észak-Keleti Ipari övezet területét érinti. A módosítás szabályozás törléséből ered, a jelenlegi állapothoz képest változást nem eredményez. A változás régészeti lelőhelyre jelentős hatást nem gyakorol.

**V32.: Vt > Vi:** A Tomori Pál Főiskola, a Kanonoki ház és az Érseki Kincstár területét érintő változás az épület valós funkcióját tekintve településközpont területből intézmény területbe kerül átsorolásra. Ezen módosítás intenzitás növekedéssel nem jár, így a lelőhelyre jelentős hatást nem gyakorol.

**V40.: Gipe > G:** A felülvizsgálat az övezeti rendszer felülvizsgálata során Kalocsa gazdasági területeit, az egyszerűsítés szándékával, általános gazdasági területbe sorolja. A módosítás a volt gyakorlótér, a Ciglédi kertek, a Paprika Zrt. és az Észak-Keleti Ipari övezet területét érinti. A módosítás jellegéből adódóan régészeti lelőhelyre jelentős hatást nem gyakorol.

**V58.: Má > Kkm:** A Negyvenszállás területét érintő változás telekállapothoz való igazodás, így kis kiterjedéséből adódóan régészeti lelőhelyre jelentős hatást nem gyakorol.

**V64.: Gmg > Kmü:** A Drágszélpuszta területét érintő módosítás a terület használatában lényegi változást, intenzitás növekedést nem eredményez. A módosítás jellegéből adódóan régészeti lelőhelyre jelentős hatást nem gyakorol.

#### *Beépítésre nem szánt területek kijelölése*

**V90.: Zkk > KÖu; V96.: V > KÖu; V97.: Ve > KÖu:** A módosítások a belterületen elszórtan helyezkednek, melynek oka a valós állapothoz, földhivatali telekállapothoz igazodás. A módosítások jellegükből adódóan régészeti lelőhelyre jelentős hatást nem gyakorolnak.

**V98.: Lk > kt.; V100.: Vt > kt.; V106.: KÖu > kt.; V107.: kt.-ltp > kt.; V109.: Zkk-ltp > kt.:** A módosítások a Grósz József-, a Hunyadi János- és a Tomori Pál utca szabályozásából erednek. A módosítások jellegükből adódóan régészeti lelőhelyre jelentős hatást nem gyakorolnak.

**V116.: kt. > KÖp:** A felülvizsgálat során bevetésre került a parkolók övezete, mely az Érsekkert, Ady Endre utca, Búzapiac tér területén meglévő parkolókat sorol át, így valós változást nem eredményez. A módosítás jellegéből adódóan régészeti lelőhelyre jelentős hatást nem gyakorol.

**V120.: Vt > Zkk; V125.: Zkp > Zkk; V129.: Vt > Zltp; V133.: kt.-ltp > Zltp; V135.: Zkk-ltp > Zltp; V139.: kt. > Ev:** A módosítások jellemzően a belterülethez köthetők. A változások jelentős része azért történik, mert a felülvizsgálat áttekintette a közparkok övezetét, és azokat méretük, jelentőségük szerint differenciálta, egyéb esetekben a telekállapothoz való igazodás, valós használat volt meghatározó. A felülvizsgálat során új területfelhasználásként került bevezetésre a lakótelepi zöldterület, a szabályozáson eddig elaprózott, de valós használatában meghatározó zöldfelülettel rendelkező lakótelepek környezetének rendezésére. A módosítás kedvező irányú változást eredményez, régészeti lelőhelyre jelentős hatást nem gyakorol.

**V158.: KÖu > Má; V159.: kt. > Má; V160.: Ev > Má; V161.: Mko > Má:** A módosítások főként külterületet érintő útsabályozások visszavonásából erednek, így régészeti lelőhelyre jelentős hatást nem gyakorolnak.

**V163.: kt. > Mko; V166.: Gmg > Tk:** A változás Drágszélpusztához köthető. A földhivatali alapadatok alapján a mocsár területet a felülvizsgálat természetközeli területbe sorolja. A területfelhasználás övezete semmilyen esetben és mértékben nem ad építési jogot, így biztosítja ezen területek védelmét.

**V175.: kt. > V; V180.: Ve > V:** A felülvizsgálat kiemelten kezeli a felszíni vizek rendezését. A módosítások pozitív irányúak, így régészeti lelőhelyre jelentős hatást nem gyakorolnak.

#### *Műemlék, műemléki környezet, műemléki jelentőségű terület érintettsége*

**V32.: Vt > Vi:** A Tomori Pál Főiskola, a Kanonoki ház és az Érseki Kincstár területét érintő változás az épület valós funkcióját tekintve településközpont területből intézmény területbe kerül átsorolásra. Ezen módosítás építési jogi változással nem jár, így a műemlékre jelentős hatást nem gyakorol.

**V34.: kt. > Vi:** Az Asztrik téri „Zárda, templom (Szent József) és leánynevelő intézet” megnevezésű műemlék (1057/1 hrsz.) telkét érintő szabályozási vonal törlése pozitív irányú változást eredményez, hiszen megszűnik a telek gyalogúttal történő átvágása.

**V100.: Vt > kt.; V129.: Vt > Zltp:** A változások a Tomori Pál- és a Hunyadi János utca műemlékeit érintik. A Tomori Pál utca kialakult állapothoz igazodó kiszabályozása az Érseki jószágkormányozóság telkéből épületet nem érint, meglévő állapothoz igazodik, így a műemlékre jelentős hatást nem gyakorol.

A Paprikamúzeum és a Liszt Ferenc Zeneiskola Hunyadi János utcai oldalát érintő szabályozás védett épületet nem érint, így a műemlékre jelentős hatást nem gyakorol.

#### Helyi védett épület, helyi védett utcaképi épület érintettsége

**V24.: Lk > Vt; V25.: Gksz > Vt:** A Hunyadi János utca 20. (Református ház) és a Búzapiac tér 10. (Ipartestület) telkét érintő változás a terület valós funkcióját tükrözve került településközpont terület besorolásba, a módosítás a helyi védett épületre jelentős hatást nem gyakorol.

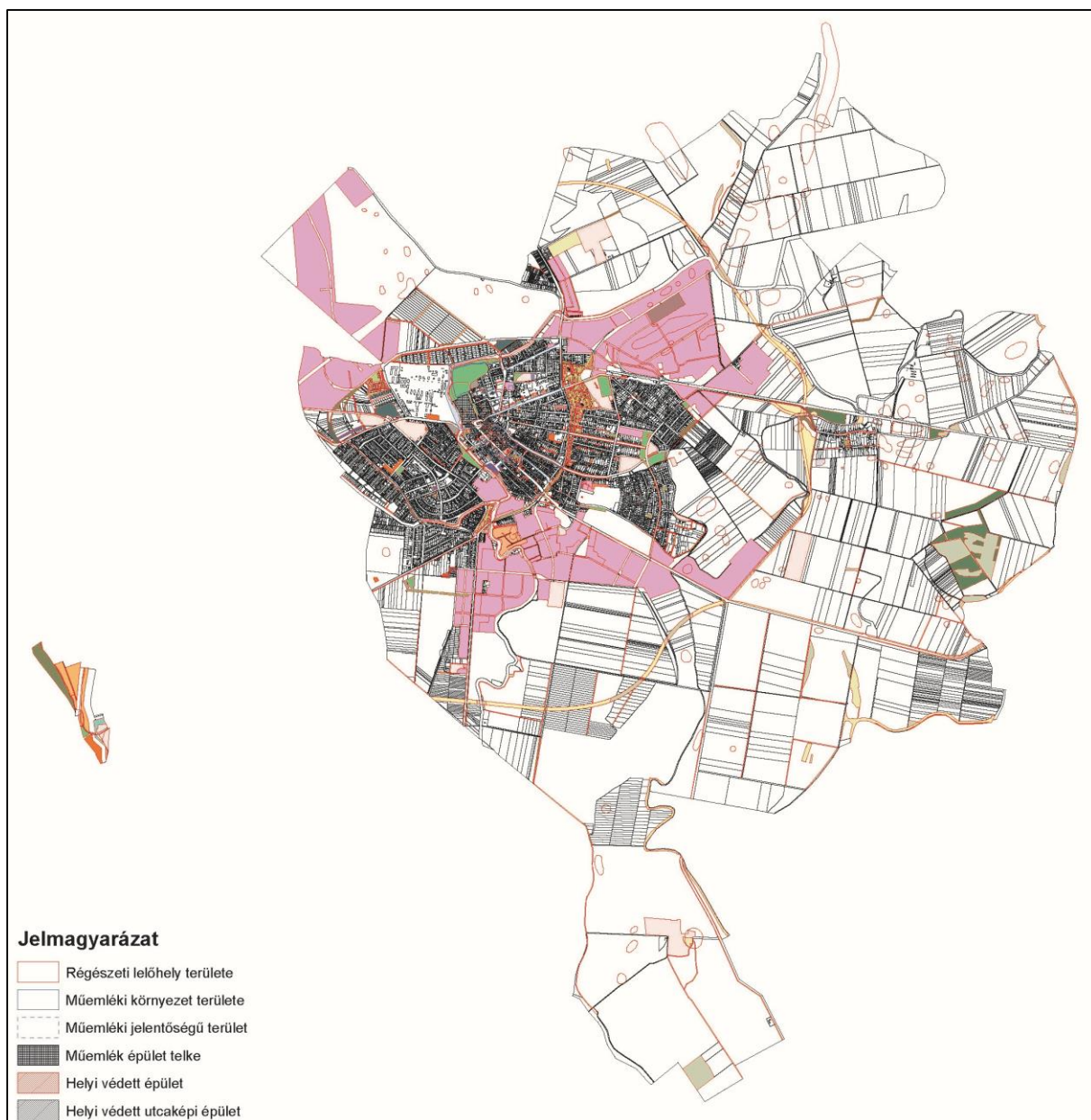
**V26.: KÖu > Vt:** Az Alkotmány utca 33. telkét érintő változás pozitív irányú, hiszen az épületet érintő szabályozási vonal a felülvizsgálat során törlésre kerül.

**V67.: Kst > Kre:** Az 1479/18 hrsz.-ú teleket (Uzsoda fogadóépület) érintő változás a különleges területek rendezéséből ered, melynek köszönhetően a felülvizsgálat során bizonyos területfelhasználások összevonásra kerülnek. A módosítás a helyi védett épületre jelentős hatást nem gyakorol.

#### **2.1.2. Épített örökségi szempontból jelentős hatással bíró változások felsorolása**

**Épített örökségi szempontból jelentős hatással bíró változtatás – az előzőekben bemutatott vizsgálatok alapján – nem került végrehajtásra a felülvizsgálat kapcsán.**

A kulturális örökség védelmével kapcsolatos szabályokról szóló 68/2018. (IV. 9.) Korm. rendelet 84. § (2) b) pontjára hivatkozva, valamennyi új beépítésre szánt területen **régészeti terepbejárást kezdeményezett** az Önkormányzat. A terepbejárást végző illetékes – „gyűjtőterületén érintett régészeti gyűjtőkörrel rendelkező” – múzeum a Viski Károly Múzeum (Postázási cím: 6300 Kalocsa, Szent István király út 25.).



Épített örökséget érintő területfelhasználási változások

Forrás: Szerző készítése



## 2.2. A TERV, ILLETVE PROGRAM ÖSSZEFÜGGÉSE MÁS RELEVÁNS TERVEKKEL, ILLETVE PROGRAMOKKAL

A tervhierarchia összhangjának megteremtése érdekében számításba kell venni a magasabb szintű terveket és programokat, mivel figyelembevételük hiánya tervi ellentmondásokat idézhet elő.

### 2.2.1. A terv koncepcionális alapját jelentő településfejlesztési dokumentumok bemutatása és elemzése a környezeti értékelés szempontjából (környezeti, társadalmi, gazdasági)

#### *Országos Fejlesztési és Területfejlesztési Koncepció*

Az Országgyűlés 2013. december 17-ei ülésnapján, 1/2014. (I. 3.) OGY határozattal elfogadta a Nemzeti Fejlesztés 2030 – Országos Fejlesztési és Területfejlesztési Koncepciót (továbbiakban: OFTK). A Koncepció jövőképet, fejlesztéspolitikai célokat és elveket határoz meg, valamint kijelöli a 2014-2020-as fejlesztési időszak nemzeti és szakpolitikai súlypontjait.

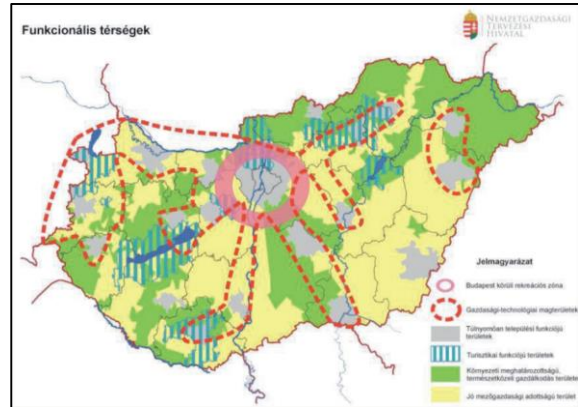
Az OFTK megállapításai / elhatározásai közül az alábbiakban a Kalocsa városhoz kötődő elemeket tekintettük át.

A Térszerkezeti jövőkép fejezetben szereplő Funkcionális térségek ábra szerint Kalocsa város és környéke gazdasági–technológiai magterületbe sorolt, jó mezőgazdasági adottságú terület, melyet túlnyomóan települési funkciója és környezeti meghatározottsága, természet-közeli gazdálkodás területek szegélyeznek.

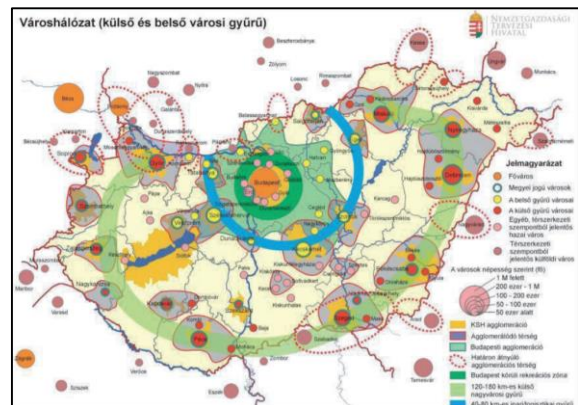
A Nemzeti és perspektivikusan nemzetközi jelentőségű nagyvárosi térségek fejezetben szereplő Városhálózat ábra szerint a település a 120-180 km-es külső nagyvárosi gyűrűn belül található.

Az Összekapcsolt terek: elérhetőség és mobilitás biztosítása fejezet Stratégiai kapcsolatok szerkezete ábrája szerint, Kalocsa két térszerkezeti kapcsolat a Pécsen át Horvátországgal és a Szegeden át Szerbiával, illetve Romániával kapcsolatot teremtő nyomvonal között helyezkedik el.

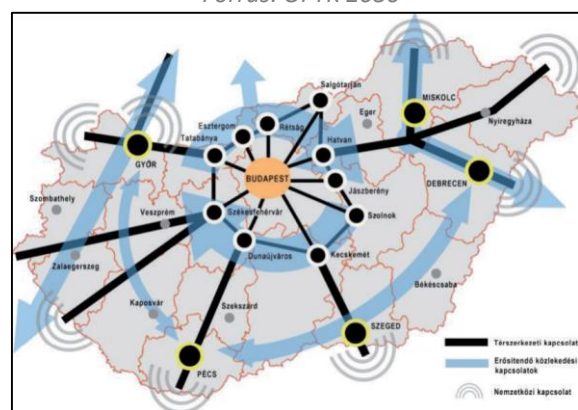
A koncepció megfogalmaz megyei fejlesztési irányokat is, így Bács-Kiskun megyére, ezen belül Kalocsára vonatkozathatóan, úgy mint népességmegtartó képesség és az élet-körülmények javítása, klímaváltozás elleni védekezés, komplex gazdaságfejlesztés alkalmazása, fenntartható települési infrastruktúra fejlesztése, turizmus kiemelt fejlesztése, humán erőforrás fejlesztése, térségi kohézió megteremtése, határon átnyúló együttműködések erősítése, aktív közreműködés a Duna-stratégiában és integrált terület- és vidékfejlesztés.



Funkcionális térségek  
 Forrás: OFTK 2030



Városhálózat  
 Forrás: OFTK 2030



Stratégiai kapcsolatok szerkezete  
 Forrás: OFTK 2030



Bács-Kiskun Megye Területfejlesztési Konceptiója (2014-2020)

Bács-Kiskun Megye Közgyűlése a 60/2013. (XI. 29.) számú közgyűlési határozattal fogadta el a megye 2030-ig szóló területfejlesztési koncepcióját. A Területfejlesztési Konceptió megállapításai / elhatározásai közül az alábbiakban a Kalocsa város érintett fejlesztéseihez kötődő elemeket tekintettük át.

A megye jövőképe a következő: a folyamatos megújulásra képes fenntartható gazdasági és társadalmi környezet megteremtésével Bács-Kiskun megye versenyképes és vonzó térség lesz. Bács-Kiskun Megye Területfejlesztési Konceptiója a megye tagoltságát figyelembe veszi.

Kalocsa várost

- a megye társadalmi gazdasági súlyának növelése a Kárpát-medencében és az európai térben inkluzív növekedés révén,
- az emberek és a környezet harmonikus együttélésének megteremtése,
- területi felzárkózás, a megye belső kohéziójának erősítése,
- egészséges és megújuló társadalom

átfogó célok mentén kívánja fejleszteni.

Ennek során a

- területi kohézió,
- esélyegyenlőség,
- partnerség és többszintű kormányzás,
- társadalmi, gazdasági és környezeti szempontból fenntartható fejlődés

horizontális elvek alapján mozogva.

**2.2.2. A terv összefüggése (környezet- és természetvédelmi, társadalmi és gazdasági célok, fenntarthatóság) más releváns tervekkel és programokkal (területi tervek, jogszabályok stb.)**

Az egyes terveknel, jogszabályoknál, illetve programoknál az összefüggéseket, megjegyzéseket félkövér betűvel szedve, a sor elején nyíllal (>) jelöltük.

Magyarország és egyes kiemelt térségeinek területrendezési terve, valamint Bács-Kiskun Megye Területrendezési Terve

Kalocsa város közigazgatási területét a térségi területfelhasználási kategóriák, valamint a térségi övezetek közül az alábbi táblázatban ekképp szereplő elemekkel érintett. (Az adatszolgáltatóként feltüntetett szervnél az adatkérés időpontjában hatályos megnevezés szerepel.)

TÉRSÉGI TERÜLETFELHASZNÁLÁS/ÖVEZET MEGNEVEZÉSE	LEHATÁROLÁS ALAPJA: TERVLAP, VAGY ADATSZOLGÁLTATÁS	A TERVEZÉSI TERÜLETET ÉRINTI, VAGY NEM ÉRINTI
<b>MEGYEI TERÜLETFELHASZNÁLÁSI KATEGÓRIÁK</b>		
erdőgazdálkodási térség	Bács-Kiskun Megye Térségi Szerkezeti Terve	NEM ÉRINTI
mezőgazdasági térség	Bács-Kiskun Megye Térségi Szerkezeti Terve	ÉRINTI
vízgazdálkodási térség	Bács-Kiskun Megye Térségi Szerkezeti Terve	ÉRINTI
települési térség	Bács-Kiskun Megye Térségi Szerkezeti Terve	ÉRINTI
sajátos területfelhasználású térség*	Bács-Kiskun Megye Térségi Szerkezeti Terve	NEM ÉRINTI

<b>ORSZÁGOS ÖVEZETEK</b>		
ökológiai hálózat magterületének övezete	adatszolgáltatás (Kiskunsági Nemzeti Park Igazgatóság)	ÉRINTI
ökológiai hálózat ökológiai folyosójának övezete	adatszolgáltatás (Kiskunsági Nemzeti Park Igazgatóság)	ÉRINTI
ökológiai hálózat pufferterületének övezete	adatszolgáltatás (Kiskunsági Nemzeti Park Igazgatóság)	NEM ÉRINTI
kiváló termőhelyi adottságú szántók övezete	adatszolgáltató (Budapest Főváros Kormányhivatala)	ÉRINTI
jó termőhelyi adottságú szántók övezete	adatszolgáltató (Budapest Főváros Kormányhivatala)	ÉRINTI
erdők övezete	adatszolgáltatás (Bács-Kiskun Megyei Kormányhivatal Kecskeméti Járási Hivatal Agrárügyi Főosztály Erdőfelügyeleti Osztály)	ÉRINTI
erdőtelepítésre javasolt terület övezete	adatszolgáltató (Budapest Főváros Kormányhivatala)	ÉRINTI
tájképvédelmi terület övezete	adatszolgáltatás (Kiskunsági Nemzeti Park Igazgatóság)	ÉRINTI
világörökségi és világörökségi várományos területek övezete	adatszolgáltatás (Bács-Kiskun Megyei Kormányhivatal Kecskeméti Járási Hivatal Hatósági Főosztály Építésügyi és Örökségvédelmi Osztály)	NEM ÉRINTI
vízminőség-védelmi terület övezete	adatszolgáltatás (Alsó-Tisza-vidéki Vízügyi Igazgatóság)	ÉRINTI
nagyvízi meder övezete	adatszolgáltatás (Alsó-Tisza-vidéki Vízügyi Igazgatóság)	ÉRINTI
VTT tározók övezete	adatszolgáltatás (Alsó-Tisza-vidéki Vízügyi Igazgatóság)	NEM ÉRINTI
honvédelmi és katonai célú terület övezete	adatszolgáltatás (honvédelemért felelős miniszter)	ÉRINTI
<b>MEGYEI ÖVEZETEK</b>		
ásványi nyersanyagvagyon övezete	adatszolgáltatás (Jász-Nagykun-Szolnok Megyei Kormányhivatal Hatósági Főosztály Bányászati Osztály)	NEM ÉRINTI
rendszeresen belvízjárta terület övezete	adatszolgáltatás (Alsó-Tisza-vidéki Vízügyi Igazgatóság)	ÉRINTI
tanyás terület övezete*	Bács-Kiskun Megye Területrendezési Tervének övezeti tervlapja	NEM ÉRINT
földtani veszélyforrás terület övezete	adatszolgáltatás (Jász-Nagykun-Szolnok Megyei Kormányhivatal Hatósági Főosztály Bányászati Osztály)	NEM ÉRINTI
egyedileg meghatározott megyei övezetek*	Bács-Kiskun Megye Területrendezési Tervének övezeti tervlapja	NEM ÉRINTI

\* Lehatárolása nem ismert, mivel a hatályos megyei tervben nincs ilyen övezet, a Trtv. szerinti megyei területrendezési terv pedig nem került elfogadásra.

**> A térségi terveknek való megfeleltetést részletesen tartalmazza a környezeti értékelés tárgyát képező településrendezési eszköz határozatának melléklete, ezért itt azt csak kivonatossan ismertettük.**

1995. évi LIII. törvény a környezet védelmének általános szabályairól

*Az épített környezet védelme*

24. § Az épített környezet védelme kiterjed a településekre, az egyedi építményekre és műszaki létesítményekre.

> **Kalocsa város országos szintű művi értékei adatszolgáltatás alapján, míg helyi jelentőségű művi értékei a településképvédelméről szóló 24/2017. (XII. 01.) önkormányzati rendelet alapján kerültek feltüntetésre.**

5. § (1) A települések területén a környezet terhelhetősége és a településrészek rendeltetése alapján a rendezési tervben övezeteket kell meghatározni.

> **A felülvizsgálat keretében a település építési övezeti/övezeti rendszere egységesítésre, lehatárolásuk logikai alapokra került.**

(2) Az egyes övezetekben folytatható tevékenységek a külön jogszabályban a környezetterhelés jellege alapján meghatározott védőtávolság, védőterület megléte és a védelmi előírás megtartása esetén engedélyezhetők.

> **A település területén – adatszolgáltatás alapján – jelöltünk védőterületeket, védősávokat.**

(3) A kijelölt védőterületen, vagy védőtávolságon belül az adott övezet rendeltetésével össze nem férő tevékenység – külön védelmi intézkedés nélkül – nem folytatható.

> **A korlátozott tevékenységek a magasabb szintű jogszabályi előírásokban szerepelnek.**

26. § A település területén zöldterületeket, védőerdőket külön jogszabály szerint kell kialakítani és fenntartani.

> **Az erdőterületek összhangban állnak az Országos Erdőállomány Adattárral. A zöldterületek a lakóterületekhez kapcsolódóan kerültek rögzítésre.**

27. § A természetes és épített környezet összehangolt védelme érdekében a területfejlesztési koncepciókban, a területrendezési és településszerkezeti tervek elkészítése során a bennük foglalt elképzelések várható környezeti hatásait is fel kell tární és értékelni, – e törvény 43–44. §-aira is figyelemmel – továbbá a szükséges környezetvédelmi intézkedéseket környezetvédelmi fejezetben vagy önálló környezetvédelmi tervben, illetve programban kell rögzíteni. Ezek tartalmi követelményeit e törvény, valamint külön jogszabályok állapítják meg.

> **Az eltérő használatot képviselő területfelhasználások közötti elválasztást beültetési kötelezettség előírása, valamint védelmi rendeltetésű erdősávok kijelölése oldja meg.**

> **A településrendezési tervről az egyes tervek, illetve programok környezeti vizsgálatáról szóló 2/2005. (I. 11.) Kormányrendelet alapján készül jelen Környezeti értékelés.**

#### 1996. évi LIII. törvény a természetvédelemről

##### *Tájvédelem*

6. § (1) A táj a földfelszín térben lehatárolható, jellegzetes felépítésű és sajátosságú része, a rá jellemző természeti értékekkel és természeti rendszerekkel, valamint az emberi kultúra jellegzetességeivel együtt, ahol kölcsönhatásban található a természeti erők és a mesterséges (ember által létrehozott) környezeti elemek.

> **A Kiskunsági Nemzeti Park Igazgatóságának adatszolgáltatása alapján pontosításra került a tájképvédelmi terület övezetének határa. A lehatárolásra tájindikátorok alkalmazásával került sor, a tájkép, mint gazdasági erőforrás hang-súlyos kezelése miatt.**

(2) A tájhasznosítás és a természeti értékek felhasználása során meg kell őrizni a tájak természetes és természetközeli állapotát, továbbá gondoskodni kell a tájak esztétikai adottságait és a jellegét meghatározó természeti értékek, természeti rendszerek és az egyedi tájértékek fennmaradásáról.

> **A hagyományos tájkép megőrzése, a jellegzetes tájkarakter fejlesztése a környezettervezés egyre fontosabb területévé válik. Kalocsa egyik hagyományos, jellegzetes tájképi értéke a Meszes Duna-part, amelynek karakterét a felülvizsgálat megvédi.**

> **Több természeti értékkel rendelkezik a település. A Duna és ártere Natura 2000 terület, az országos ökológiai hálózat elemei, tájképvédelmi terület övezete, valamint helyi természetvédelmi területek érintik a település közigazgatási területét.**

> **A módosítások a természeti értékeket figyelembe véve születtek.**

(3) Egyedi tájértéknek minősül az adott tájra jellemző természeti érték, képződmény és az emberi tevékenységgel létrehozott tájalkotó elem, amelynek természeti, történelmi, kultúrtörténeti, tudományos vagy esztétikai szempontból a társadalom számára jelentősége van.

> **Az egyedi tájértékek kataszterezésére még nem került sor. Ugyanakkor a Téka-program keretében több tájérték beazonosítása megtörtént. Ezek figyelembevételével készültek el a településrendezési eszközök. Így az egyedi tájértékek fennmaradását a terv nem veszélyezteti.**

(4) Az egyedi tájértékek megállapítása és nyilvántartásba vétele a védett természeti területek természetvédelmi kezeléséért felelős szerv (a továbbiakban: igazgatóság) feladata.

(5) A településrendezési terv tartalmazza a tervezési területen található egyedi tájértékek felsorolását.

> **A KNPI adatszolgáltatása egyedi tájértékeket nem tartalmaz.**

1997. évi LXXVIII. törvény az épített környezet alakításáról és védelméről

*A településrendezés célja és alapvető követelményei*

7. § (2) A településfejlesztés és a településrendezés során biztosítani kell a területek közérdeknek megfelelő felhasználását a jogos magánérdekekre tekintettel. Ennek során figyelembe kell venni

a) a népesség demográfiai változását, lakásszükségletét,

> **Kalocsa város statisztikai adatai szerint a lakónépesség száma 2014 és 2019 között összesen 6,78%-kal (16.393 főről 15.280 főre) csökkent. A lakóterületek kijelölése a kínálati oldal megtartását célozza, a gazdasági terület kijelölése – a munkahelyteremtés révén – a növekedést előrevetíti. A település a lakóterületi növekedést keretek között kívánja tartani a fejlesztésre kijelölt lakóterületek mértékével.**

b) a népesség fizikai, szellemi és lelki igényeit, különös tekintettel a családok, a fiatalok, az idősek, a fogyatékos személyek igényeire, az oktatás, a kultúra, a sport, a szabadidő és az üdülés, valamint a civil szervezetek, az egyházi jogi személyek működési feltételeinek lehetőségeire,

> **A település fejlesztésre jelölt területei között új intézmények, sportlétesítmények elhelyezésére, közösségi terek létesítésére alkalmas besorolás is helyet kapott.**

c) a helyi népesség identitásának erősítését, kulturális örökségük sokféleségének és gazdagságának megőrzését,

> **Az identitás szó azonosságot, azonosságtudatot jelent. Sokféle elem határozza meg, mitől alakul ki az összetartozás érzése egy település lakosságán belül. Meghatározza ezt a közös múlt öröksége, de meghatározhatja ezt a természeti értékek jelenléte is. Jelen esetben mindkettő jelenléte kimutatható.**

d) a népesség megélhetését biztosító gazdasági érdekeket, a munkahelyek megőrzésének és új munkahelyek teremtésének érdekeit, a mező- és erdőgazdaság, a közlekedés, a posta és a hírközlés, a közüzemi ellátás, különösképpen az energia- és vízellátás, a hulladékkezelés, a szennyvízelhelyezés és -kezelés, valamint a nyersanyaglelőhelyek biztosítását,

> **A településrendezési eszközök felülvizsgálata a valósághoz közelítést, a szükséges fejlesztések megvalósíthatóságát, a realitást nélkülöző fejlesztések visszavonását tűzte ki céljául. Gondoskodik a lakóterületi kínálat fenntartásáról, valamint a gazdasági fejlesztési területek bővítéséről egyaránt.**

e) a helyi társadalmi-gazdasági és infrastrukturális egyenlőtlenségek csökkentését, az integráció elmélyítését,

> **A településen az ipari és a mezőgazdasági szektorok egyaránt jelen vannak. Ezek gazdasági súlyának megtartása és a terciér szektor erősítése fontos cél.**

f) a közlekedési kényszer csökkentését és a megfelelő színvonalú közlekedés kialakítását,

> **A település országos közúti és vasúthálózati kapcsolattal is rendelkezik. A közösségi közlekedés megoldott, noha a kötöttpályás személyforgalom lehetőségei jelenleg hiányoznak.**

g) az egészséges lakó- és munkakörülmények, a népesség biztonságának általános követelményeit,

> **A felülvizsgálat hangsúlyt fektet a lakóterületek és a gazdasági területek elkülönítésére, a levegő, zaj, és környezetszennyezési problémát távoltartására.**

h) a megőrzésre érdemes történeti vagy településképi jelentőségű településrészek és az építészeti és régészeti örökség védelmét, felújítását és továbbfejlesztését, valamint az értékes építmény és tájrészlet látványát (rálátás), továbbá az ingatlanról feltáruló kilátás védelmét, annak mértékéig, hogy az az érintett telkek szabályos beépítését ne akadályozza,

> **A településrendezési eszközökön az adatszolgáltatás keretében kapott, a Miniszterelnökség, Kulturális Örökség Védelméért Felelős Helyettes Államtitkárságnál nyilvántartott régészeti lelőhelyeket, műemlékek telkei a tervlapokon feltüntetésre kerültek. A helyi értékek a településképi védelméről szóló önkormányzati rendelet alapján kerültek ábrázolásra.**

i) a környezet-, a természet- és a tájvédelem szempontjait,

> **A természetvédelmi területeknek a környezeti, táji, illetve tájvédelmi szempontokat figyelembe vevő megmaradására a terület beépítésre nem szánt besorolása jelenti a legnagyobb biztosítékot.**

j) a tájhasználat, a tájszerkezet és a tájkép formálásának összehangolt érdekeit, különös tekintettel a víz, a levegő, a talaj, a klíma és az élővilág védelmére,

> **A Natura 2000 területek a Dunát övező területek, míg az ökológiai hálózat főként a csatornák mentén fekvő területet érinti. A tájképvédelmi terület Meszes területére terjed ki. Egyik területre sincs a tájhasználatra negatívan ható tervezett változtatás elképzelve. Új beépítésre szánt terület kijelölésére egyik esetben sem került sor.**

k) a területtel és a termőfölddel való takarékos gazdálkodást,

> **A változtatással érintett területek kijelölésénél figyelembe lett véve az átlag feletti termőterületek elhelyezkedése. Az átlag feletti termőföld igénybevételét eredményező fejlesztés felülvizsgálatra és – helyhez kötött igénybevételén túl – visszavonásra került.**

> **Beépítésre szánt, már besorolt területek átlag feletti minőségi osztállyal érintettsége esetén jeleztük a megvalósíthatóság nehézségét jelentő minőségi tényezőt.**

l) az arra alkalmas természeti adottságok gyógyászati hasznosításának elősegítését és védelmét,

> **A tervmódosítás OTH által elismert gyógyvíz kút, mint gyógyászati hasznosításra alkalmas természeti adottság érdekét nem károsítja.**

m) a honvédelem, a nemzetbiztonság és a katasztrófavédelem érdekeit,

> **A tervmódosítás honvédelmi, nemzetbiztonsági, katasztrófavédelmi érdekeket nem sért.**

n) az ásványvagyon-gazdálkodás érdekeit,

**> A Jász-Nagykun-Szolnok Megyei Kormányhivatal Bányászati Osztályának adatszolgáltatása alapján ásványvagyon-gazdálkodási érdekek nem érintik a települést.**

o) az infrastrukturális erőforrások optimális kihasználását, valamint

**> A település úthálózatának hiányzó kapcsolataira javaslatok születtek, melyekkel az elérhetőség és a kihasználtság optimális értékeket ér el.**

p) a zöldfelület-, környezet- és természetkímélő fejlesztések támogatását.

**> A felülvizsgálat során a település területén több zöldterület került kijelölésére, melyek az erdőterületi besorolással együttesen a település környezeti viszonyaira kedvező hatást gyakorolnak.**

(3) A (2) bekezdésben foglaltak érvényesülése – különösen a természet- és a környezetvédelem, az erdők és a felszíni és felszín alatti vizek védelme, az ár- és belvízvédelem, valamint a termőfölddel és a területekkel való takarékos bánás – érdekében az alábbi követelményeknek kell érvényt szerezni:

a) a településfejlesztés és a településrendezés során a település teljes közigazgatási területét érintő árvíz, belvíz, valamint csapadékvíz szakszerű és ártalommentes elvezetését biztosítani kell, részbeni összegyűjtése és helyben tartása biztosításának az adottságok és a lehetőségek szerinti figyelembevételével,

**> A település területét nagyvízi meder területe és rendszeresen belvízjárta terület is érinti.**

b) újonnan beépítésre szánt területek kijelölésével egyidejűleg a település közigazgatási területének biológiai aktivitás értéke az átminősítés előtti aktivitás értékhez képest, az e törvény végrehajtására kiadott jogszabályokban meghatározottak szerint nem csökkenhet,

**> A számítás – amely a település egészének biológiai aktivitásérték-változását vizsgálta – a határozat mellékletében szerepel.**

**> A területek biológiai aktivitásértékének számításáról szóló 9/2007. (IV. 3.) ÖTM rendelet 1. melléklete szerint végeztük el a számítást. Az egyes területfelhasználási egységek biológiai aktivitásérték mutatóit vettük alapul, az adott területhasználton belül sem a differenciált számítást, sem az arányosítás elvét nem alkalmaztuk.**

**> A közigazgatási terület biológiai aktivitásértéke a módosítást követően növekedett.**

c) a települések beépítésre szánt területeinek összességét – ott, ahol az fizikailag lehetséges – beépítésre nem szánt területekből álló gyűrűvel kell körülvenni, a települések összenövésének elkerülése érdekében,

**> A település közigazgatási határa mentén jelenleg két területen érintkezik beépítésre szánt területtel. A repülőtér környezetében kijelölt gazdasági terület Foktő és Uszód területével alkot egységet, melynek megbontása nem célszerű, míg a közigazgatási terület nyugati oldalán már korábban kijelölt beépítésre szánt terület konkrét összenövést nem eredményez, mivel Foktő belterületétől jelentős távolságra helyezkedik el.**

d) a termőföld igénybevételével járó, újonnan beépítésre szánt területek kijelölésénél elsősorban a termőföld védelméről szóló törvényben meghatározott átlagosnál gyengébb minőségű termőföld-területek jelölhetők ki,

**> A terv-módosítás termőföld igénybevételével járó, újonnan beépítésre szánt, átlagosnál jobb minőségű termőföldterületet, csak csekély mértékben a szabályozás valós használathoz való igazítása okán jelölt ki.**



e) a települések beépítésre szánt területe csak olyan területfelhasználás céljára növelhető, amilyen célra a település már beépítésre kijelölt területén belül nincs megfelelő terület,

**> A települések beépítésre szánt területe csak olyan területfelhasználások céljára került megnövelésre, amelyek a már beépítésre kijelölt területen nem elhelyezhetők.**

2007. évi CXXIX. törvény a termőföld védelméről

*A termőföld (időleges, illetőleg végleges) más célú hasznosítására vonatkozó közös szabályok*

„11. § (1) Termőföldet más célra csak kivételesen – elsősorban a gyengébb minőségű termőföld igénybevételével – lehet felhasználni.

(2) Az átlagosnál jobb minőségű termőföldet más célra hasznosítani csak időlegesen, illetve helyhez kötött igénybevétel céljából lehet. [...]

(3) A (2) bekezdés alkalmazása szempontjából helyhez kötött igénybevételnek kell tekinteni különösen

a) a meglévő létesítmény bővítését, közlekedési és közmű kapcsolatainak kiépítését;

b) a bányüzemet és a természeti kincsek kitermeléséhez szükséges egyéb létesítményt;

c) azt a területet, amelyet a Kormány a Magyar Közlönyben közzétett határozatával beruházási célterületté nyilvánított;

d) kiserőmű létesítését a betáplálásra alkalmas villamosenergia-elosztói hálózat 1000 méteres közvetlen környezetében.

(4) Az igénybevételt az indokolt szükségletnek megfelelő legkisebb területre kell korlátozni.”

**A törvény fogalom meghatározása alapján:**

„1. átlagos minőségű termőföld: az adott település azonos művelési ágú termőföldjei 1 hektárra vetített aranykorona értékeinek területtel súlyozott átlagának megfelelő termőföld;”

A termőföldek aranykorona értékének megállapítása a földadó szabályozásról szóló 1875. évi VII. törvénycikkben megállapított elveken alapul. A földadó megállapításához kialakított értékelési rendszerben a mezőgazdasági területek értékét határozták meg az adott területen termesztett növények által kitermelt haszon alapján.

Napjainkban a földminősítés részletes szabályairól szóló 47/2017. (IX. 29.) FM rendelet szabályozza a földminősítés részletes szabályait.

*Fogalom meghatározások*

„1. § (1) Földminősítés: az az eljárás, amelynek során az adott művelési ágú föld minőségi osztálya és kataszteri tiszta jövedelme megállapításra kerül.

(2) Becslőjárás: a földminősítési rendszer olyan területi egysége, amelyben a termelési feltételek megközelítően hasonlóak. Az egyes becslőjárásokhoz művelési áganként és minőségi osztályonként különböző kataszteri tiszta jövedelmi értékek tartoznak. [...]

(4) *Kataszteri tiszta jövedelem*: az az aranykoronában kifejezett viszonyszám, amely az azonos művelési ágú területek termőképessége közötti különbséget fejezi ki.

(5) *Minőségi osztály*: a becslőjáráson és az osztályozási vidéken (a továbbiakban együtt: becslőjárás) belül művelési áganként a különböző minőségű területek megkülönböztetésére egytől legfeljebb nyolcig terjedő értékszám. Az alacsonyabb számértékű minőségi osztályok a jobb, a magasabb számértékűek pedig a rosszabb talajminőséget mutatják. [...]

(8) *Járási és községi mintatérjegyzék*: a becslőjárásban előforduló különböző minőségű földek jellemző talajtulajdonságait, a termelés feltételeit és természeti adottságait művelési áganként és minőségi osztályonként a járási mintatérjegyzék, a településen belül előforduló különböző művelési ágú és minőségű földek jellemző talajtulajdonságainak, a termelés feltételeinek és természeti adottságainak leírását a községi mintatérjegyzék tartalmazza.”

*Osztályba sorozás*

„3. § (1) A földterület minőségét osztályba sorozással kell megállapítani. Az osztályba sorozás helyszíni vizsgálattal történik.

(2) Az (1) bekezdés szerinti helyszíni vizsgálat csak akkor mellőzhető, ha az e rendeletben meghatározottak szerint a földterület minősége a térképi adatbázis tartalmának felhasználásával megállapítható.

(3) Az osztályba sorozás során a földterületen belül a minőségi osztály határvonalát és területét is meg kell határozni.

4. § (1) A földterület minőségi osztályának megállapítása érdekében meg kell határozni a vizsgált földterület (3) bekezdésben meghatározott jellemző talajtulajdonságait és természeti adottságait.

(2) A talajt a helyszínen kell legfeljebb száz centiméter mélységig megvizsgálni egyszerű talajvizsgálattal. Ásott talajszelvény megnyitására csak akkor van szükség, ha a talaj vizsgálata talajfúrással biztonságosan nem történhet meg.

(3) A (2) bekezdés szerinti vizsgálat során meg kell állapítani a talaj

a) felső szintjének színét, mechanikai összetételét (fizikai talajféleségét), szerkezetét,

b) egyértelműen elkülöníthető további szintjeinek a) pont szerinti tulajdonságait és

c) szervesanyag-tartalmát, vízgazdálkodási tulajdonságait, domborzati adottságait.

(4) A (3) bekezdés szerint megállapított tulajdonságokat össze kell vetni az adott művelési ághoz tartozó községi – nádas művelési ágú földterület esetében a járási – mintaterék leírásaiban feltüntetett tulajdonságokkal.

(5) A vizsgált földterületet a megállapított tulajdonságok alapján a művelési ág azon minőségi osztályába kell sorozni, amely minőségi osztály községi – nádas művelési ág esetében járási – mintaterék leírásának az leginkább megfelel.

(6) Az adott művelési ágon belül a minőségi osztályok megkülönböztetése egytől legfeljebb nyolcig terjedő számmal történik azzal, hogy az alacsonyabb szám a jobb, a magasabb szám a rosszabb földminőséget jelöli.

(7) A minőségi osztály folt területe 5000 m<sup>2</sup>-nél nem lehet kisebb.”

**> Átlag feletti minőségű termőföld igénybevételét igénylő beruházás akkor valósítható meg, ha a termőföld védelméről szóló törvény idézett előírásával való ellentét feloldásra kerül. A feloldás lehetőségei: a szomszédos gazdasági területek bővítésére való igénybevétel, meglévő létesítmény közlekedési és közműkapcsolatainak kiépítésére való felhasználás, vagy beruházási célterületté nyilvánítás.**

### **2.2.3. A releváns tervek és programok összevetése, ütköztetése a terv koncepciójával és céljával, környezeti szempontú konzisztencia vizsgálata (országos, megyei, települési környezetvédelmi programok, elvek)**

Az egyes terveknél, jogszabályoknál, illetve programoknál az összefüggéseket, megjegyzéseket félkövér betűvel szedve, a sor elején nyíllal (>) jelöltük.

#### Nemzeti Környezetvédelmi Program 2014-2019

A Nemzeti Környezetvédelmi Program (NKP) jelen módosítással közvetlenül érintett stratégiai céljai:

Az életminőség és az emberi egészség környezeti feltételeinek javítása.

**> Az erdők megmaradását elősegítő erdőterületi besorolásuk a települési növényállomány védelmét, ezzel a környezeti minőség javítását is szolgálja.**

**> A lakókörnyezettől elkülönítve kijelölt gazdasági fejlesztési terület az egészséges környezet feltételeinek megőrzését segíti elő.**

Természeti értékek és erőforrások védelme, fenntartható használata.

**> A területeken való természeti értékek rögzítése a megismerésüket szolgálja, ami elvezet védelmük fontosságának felismeréséhez. Aki megszereti környezetét, az fenntartható használatra törekszik, nem kívánja felélni a jövő generációi előtt a ma rendelkezésre álló erőforrásokat.**

Az erőforrás-takarékosság és a –hatékonyság javítása, a gazdaság zöldítése.

> **A valóságot közelítő szabályozás a természeti és táji erőforrásokat alapul véve született. Az adottságokra való odafigyelés a tájpotenciált, a települési környezetet erősíti.**

Horizontális célja:

A társadalom környezettudatosságának erősítése.

> **A védelem szempontrendszere az emberek számára megélhető módon hozza közel a természetet, ezzel szemléletformálásra készítette mindnyájunkat.**

#### Kalocsa Város Környezetvédelmi Programja 2015-2020

Kalocsa Város Önkormányzat Képviselő-testülete 145/2015. számú határozatával fogadta el a város aktuális környezetvédelmi programját, mely a 2015-2020-as időszakra készült. A Programot Kalocsa Város Önkormányzatának megbízásából az Akusztika Mérnöki Iroda Kft. készítette el.

A program kettős szerepet tölt be, egyrészt olyan tevékenységet irányoz elő, melynek megvalósításával aktívan hozzájárul az országos és a regionális szinten prioritásnak tekintett környezeti problémák megoldásához, másrészt hatékony eszköz a település által legfontosabbnak tekintett helyi problémák kezelésére.

A Program által kitűzött célok a levegőtisztaság-védelem, vízvédelem, földtani közeg és talaj, tájvédelem, természetvédelem, zöldfelületek, épített környezet, hulladékgazdálkodás, zajvédelem, energiagazdálkodás, katasztrófavédelem, környezet egészségügy és a környezeti nevelés területére terjednek ki.

### **2.3. A VÁLTOZATOK RÖVID ISMERTETÉSE, A VÁLTOZATOK KÖZÖTTI VÁLASZTÁS INDOKAI**

Klasszikus értelemben vett tervváltozatok a településrendezési eszközök esetében nem készültek. A tervezési folyamat egyes szakaszai értelmezhetők úgy is, mint tervváltozatok, azonban ezek a tervezési fázisok jellemzően a rendelkezésre álló információk generálta tervmódosításokból fakadnak.

Változatok elemzésére azonban mégis sor került. A felülvizsgálat során szükségessé váló módosításoknál minden esetben felmerült több lehetőség, amelyek közül az előnyök és hátrányok mérlegelését követően döntöttünk a végső megoldás mellett.

### **2.4. A TELEPÜLÉSI KÖRNYEZET JELLEMZŐI**

#### **2.4.1. Környezet állapotát befolyásoló elemek felmérése**

##### Levegőminőség

A levegő védelméről szóló 306/2010. (XII. 23.) Korm. rendelet rendelkezik a levegő védelmének általános és specifikus szabályairól.

A légszennyezettségi agglomerációk és zónák kijelöléséről szóló 4/2002. (X. 7.) KvVM rendeletet 1. számú melléklete alapján Kalocsa a 10. Az ország többi területe légszennyezettségi zónába tartozik.

A levegőterheltségi szint határértékeiről és a helyhez kötött légszennyező pontforrások kibocsátási határértékeiről szóló 4/2011. (I. 14.) VM rendelet 5. melléklete alapján a 10. Az ország többi területe légszennyezettségi zóna szennyezőanyagokénti zónacsoportjait és ezek levegőterheltségét az alábbi táblázat ismerteti.

Szennyező anyag		Zónák típusa
Kén-dioxid	F	A levegőterheltségi szint az alsó vizsgálati küszöböt nem haladja meg.
Nitrogén-dioxid	F	A levegőterheltségi szint az alsó vizsgálati küszöböt nem haladja meg.
Szén-monoxid	F	A levegőterheltségi szint az alsó vizsgálati küszöböt nem haladja meg.
PM <sub>10</sub>	E	A levegőterheltségi szint egy vagy több légszennyező anyag tekintetében a felső és az alsó vizsgálati küszöb között van.
Benzol	F	A levegőterheltségi szint az alsó vizsgálati küszöböt nem haladja meg.

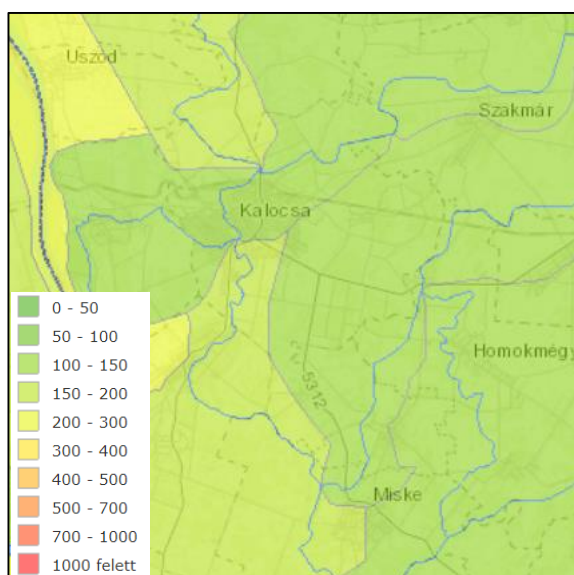
Szennyező anyag		Zónák típusa
Talajközeli ózon	O-I	A talaj közeli ózon koncentrációja meghaladja a célértéket.
PM <sub>10</sub> Arzén (As)	F	A levegőterheltségi szint az alsó vizsgálati küszöböt nem haladja meg.
PM <sub>10</sub> Kadmium (Cd)	F	A levegőterheltségi szint az alsó vizsgálati küszöböt nem haladja meg.
PM <sub>10</sub> Nikkel (Ni)	F	A levegőterheltségi szint az alsó vizsgálati küszöböt nem haladja meg.
PM <sub>10</sub> Ólom (Pb)	F	A levegőterheltségi szint az alsó vizsgálati küszöböt nem haladja meg.
PM <sub>10</sub> Benz(a)-pirén (BaP)	D	A levegőterheltségi szint egy vagy több légszennyező anyag tekintetében a felső vizsgálati küszöb és a levegőterheltségi szintre vonatkozó határérték között van.

Az Országos Levegőtisztasági Mérőhálózat (OLM) automatikus és manuális (RIV) mérőállomásból áll. Az automata mérőállomások közül a legközelebbi Dunaújvárosban (Köztársaság u.) üzemel, manuális állomás Kalocsán is található. A Dunaújvárosban üzemelő automata mérőállomás PM<sub>10</sub> és PM<sub>2,5</sub> mérési eredményeit kivéve a kiváló kategóriákba sorolták. A manuális állomás aktuálisan csupán NO<sub>2</sub> mért komponenssel rendelkezik.

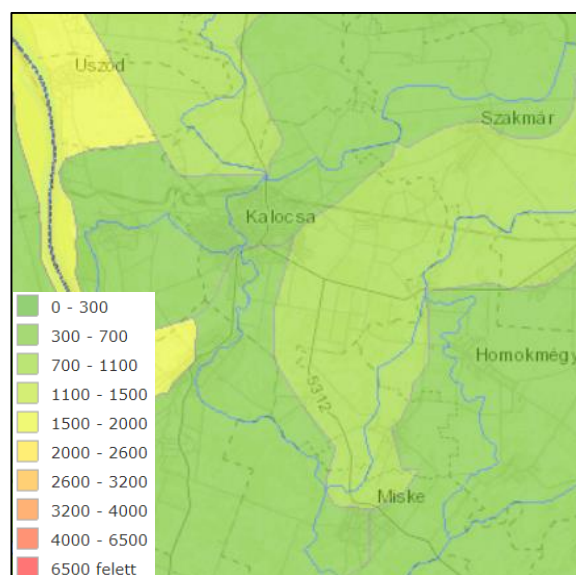
### Vízminőség

#### Felszíni víz

A vizek minőségére a Magyarország felülvizsgált, 2015. évi Vízyűjtő-Gazdálkodási Tervéről (VGT2) szóló 1155/2016. (III. 31.) Kormányhatározatban szereplő intézkedési tervek vonatkoznak, melyek a Víz Keretirányelvben megfogalmazott célkitűzéseket – mennyiségi és minőségi szintek elérése – teszi lehetővé. Kalocsa város a Duna részvízgyűjtőjének 1-10 Duna-völgyi-főcsatorna vízgyűjtő tervezési alegységéhez tartozik. A VGT2 többek között az alábbi ábrákat tartalmazza.

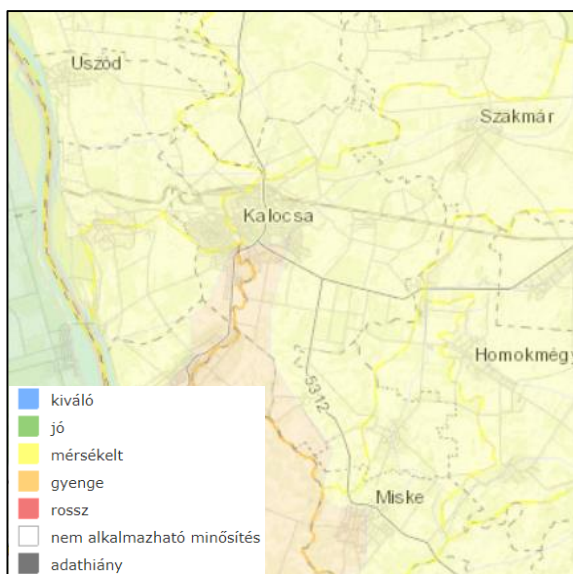


0306 Felszíni vizek diffúz foszforterhelése (g/ha/év)  
 Forrás: <http://geoportal.vizugy.hu>

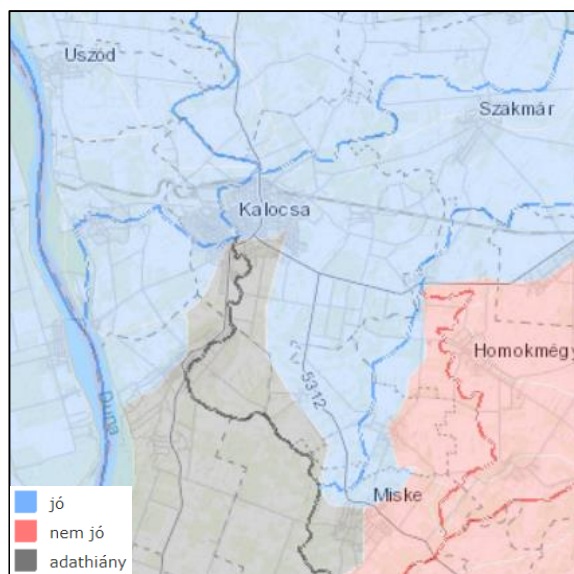


0307 Felszíni vizek diffúz nitrogénterhelése (g/ha/év)  
 Forrás: <http://geoportal.vizugy.hu>





0601 Felszíni víztest ökológiai minősítése  
 Forrás: <http://geoportal.vizugy.hu>



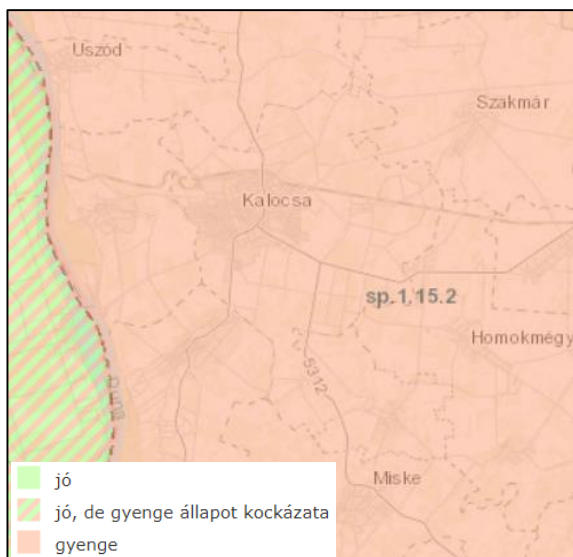
0602 Felszíni víztest biológiai minősítése  
 Forrás: <http://geoportal.vizugy.hu>

A közigazgatási területen megvalósuló létesítmények üzemelése során kiemelt figyelmet kell fordítani a csapadékvizek befogadjának vízminőség-védelmére.

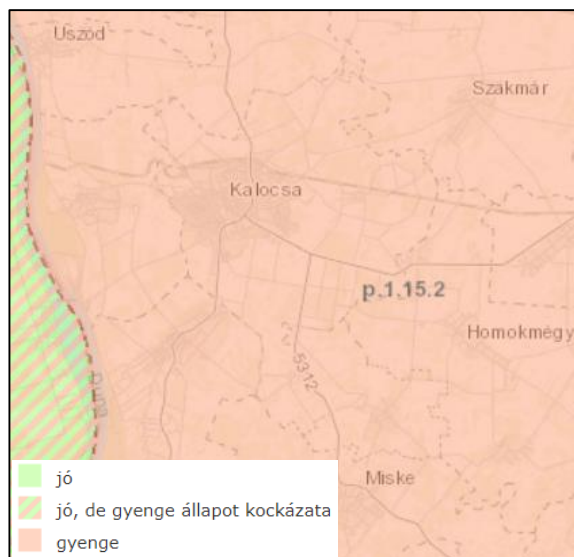
#### Felszín alatti víz

A földtani közeg és a felszín alatti víz szennyezéssel szembeni védelméhez szükséges határértékekről és a szennyezések méréséről szóló 6/2009. (IV. 14.) KvVM-EüM-FVM együttes rendelet rendelkezik a felszín alatti víz védelmének általános és specifikus szabályairól.

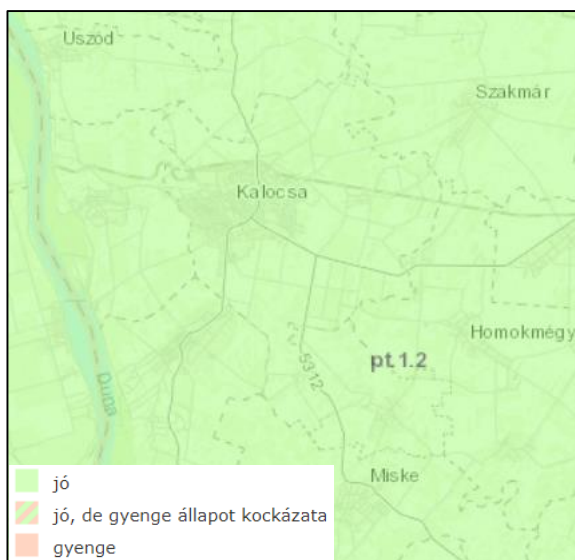
A közigazgatási területet az alábbi felszín alatti víztestek érintik: porózus termál (pt.1.2), sekély porózus (sp.1.15.2) és porózus (p. 1.15.2).



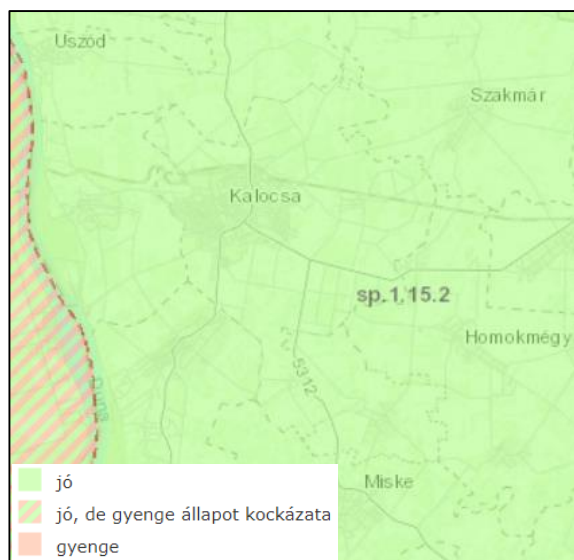
0606 Felszín alatti víztestek mennyiségi állapota sekély porózus és s. hegyvidéki, Forrás: <http://www.vizugy.hu>



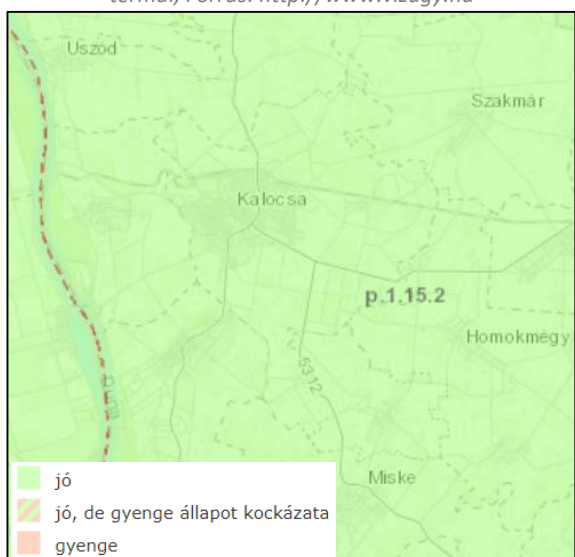
0607 Felszín alatti víztestek mennyiségi állapota porózus és hegyvidéki, Forrás: <http://www.vizugy.hu>



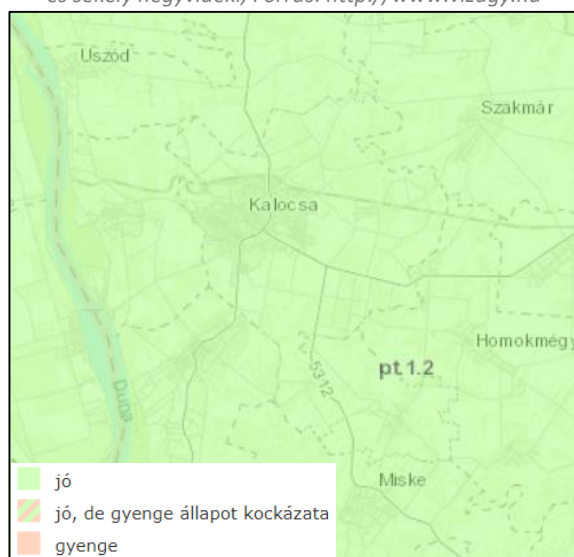
0608 Felszín alatti víztestek mennyiségi állapota porózus termál, Forrás: <http://www.vizugy.hu>



0610 Felszín alatti víztestek kémiai állapota sekély porózus és sekély hegyvidéki, Forrás: <http://www.vizugy.hu>



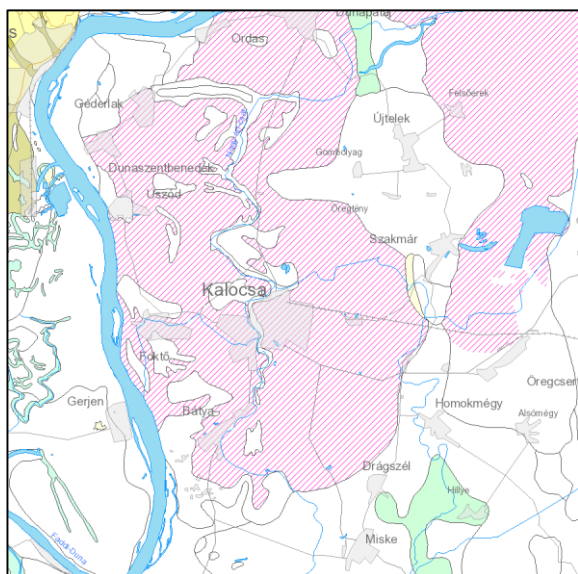
0611 Felszín alatti víztestek kémiai állapota porózus és hegyvidéki, Forrás: <http://www.vizugy.hu>



0612 Felszín alatti víztestek kémiai állapota porózus termál, Forrás: <http://www.vizugy.hu>



### Talajállapot



Magyarország felszíni földtana  
 Forrás: <https://map.mbfisz.gov.hu/fdt100/>

A Magyar Bányászati és Földtani Szolgálat térképes adatbázisa szerint az alábbi földtani képződmények találhatók a területen:

- Folyóvízi aleuritos homok,
- Folyóvízi aleuritos,
- Aleurit.

Az MTA TAKI Országos Talajdegradációs adatbázis alapján Kalocsa talajainak degradációs értéke a közepes kategóriába tartozik. Sekély termőréteggésséggel, savanyodással, erózióval nem érintett.

Tömörödéssel enyhén, szikesedéssel, nitrát bemosódással, deflációval, belvízzel közepes mértékben veszélyeztetett.

### Zaj- és rezgésvédelem

A zaj- és rezgésterhelési határértékek megállapításáról szóló 27/2008. (XII. 3.) KvVM-EüM együttes rendelet rendelkezik a határértékekről.

A stratégiai zajtérképezésről szóló 280/2004. (X. 20.) Korm. rendelet 14.§.(1) a) pont alapján kiadott 8002/2005. (V. 24.) GKM tájékoztató – a nagy forgalmú közutak és vasútvonalak, valamint a fő repülőterek listájáról, továbbá a stratégiai zajtérkép és intézkedési terv készítésére kötelezett szervezetről – tartalmazza azokat a fő közlekedési létesítményeket, melyek esetében stratégiai zajtérképek készítése szükséges. Kalocsa közigazgatási területét a fenti listában szereplő közutak és vasútvonalak nem érintik. Forrás: [http://www.kvvm.hu/cimg/documents/05\\_23\\_miniszteri\\_kozlemeny.pdf](http://www.kvvm.hu/cimg/documents/05_23_miniszteri_kozlemeny.pdf)

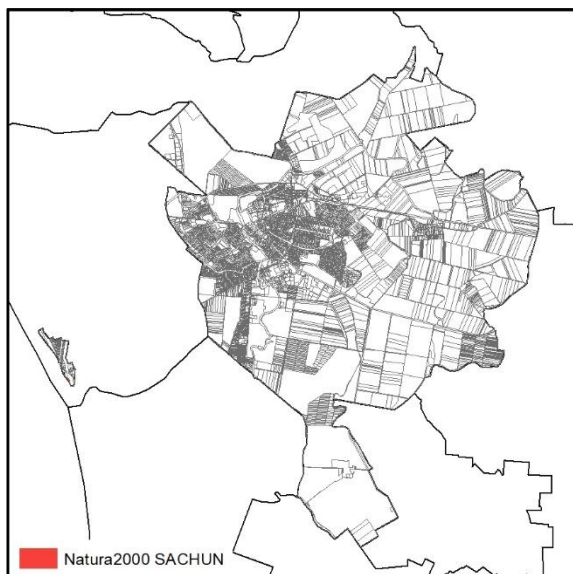
### Természetvédelem

A Természetvédelmi Információs Rendszer közönségszolgálati modulja szerint a tervezési területen hazai, illetve nemzetközi természetvédelmi oltalom alatt álló területek egyaránt találhatók.

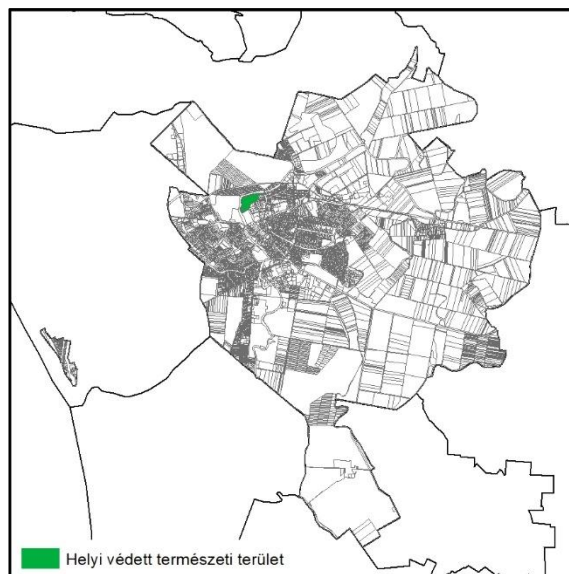
Az Kiskunsági Nemzeti Park Igazgatóság 2019 augusztusában kelt levele a fenti megállapítást megerősíti. Kalocsa közigazgatási területe az alábbi táj- és természetvédelmi szempontú kijelöléssel érintett:

- Tolnai Duna (HUDD20023) Natura 2000 kiemelt jelentőségű természetmegőrzési terület
- Országos ökológiai hálózat magterülete és ökológiai folyosója
- Tájképvédelmi terület övezete

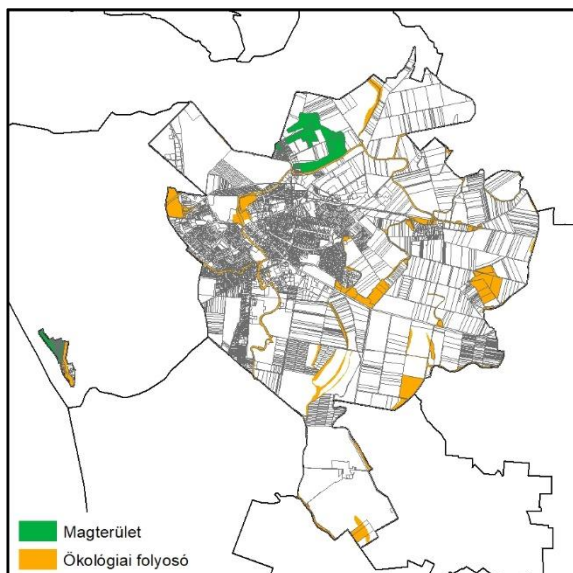
Kalocsa közigazgatási területén egy helyi jelentőségű védett természeti terület található, a közel 12 ha kiterjedésű Kalocsai Érsekkert Természetvédelmi Terület (törzskönyvi száma: 2/110/TT/10).



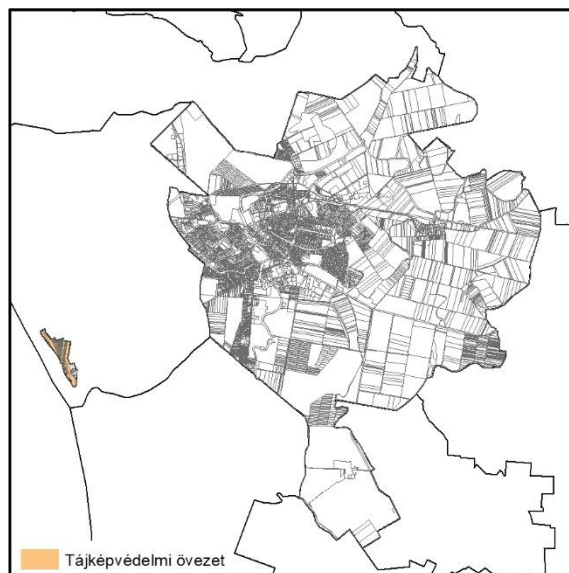
Natura 2000 SAC  
 Forrás: KNPI



Helyi védett természeti terület  
 Forrás: Szerző készítése



Országos ökológiai hálózat és tájképvédelmi övezet  
 Forrás: KNPI



Tájképvédelmi övezet  
 Forrás: KNPI

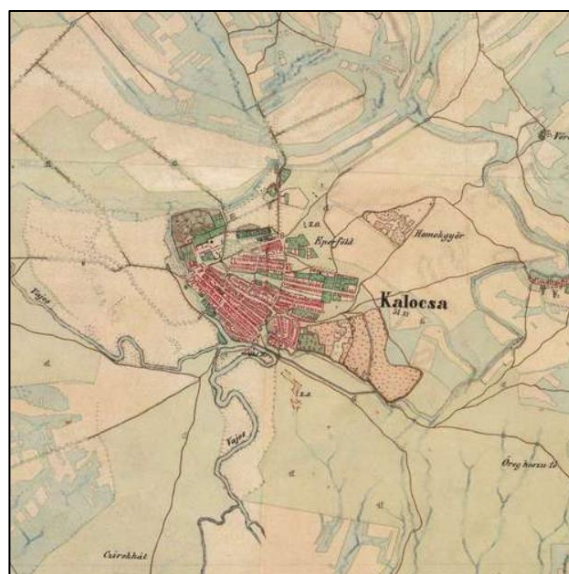
### Ökoszisztéma (fauna, flóra)

Kalocsa magja a Duna mellékágai által behálózott területen, viszont árvíztől védve, az ún. kalocsai göröndön alakult ki. Fejlődésében meghatározó szerepet játszott a földművelés. A katonai felméréseken jól nyomon követhető a szántóterületek részarányának növekedése, a mezőgazdasági tevékenységhez köthető szállások kialakulása illetve ezzel párhuzamosan a vizenyős területek, erdők, gyepterületek arányának csökkenése.

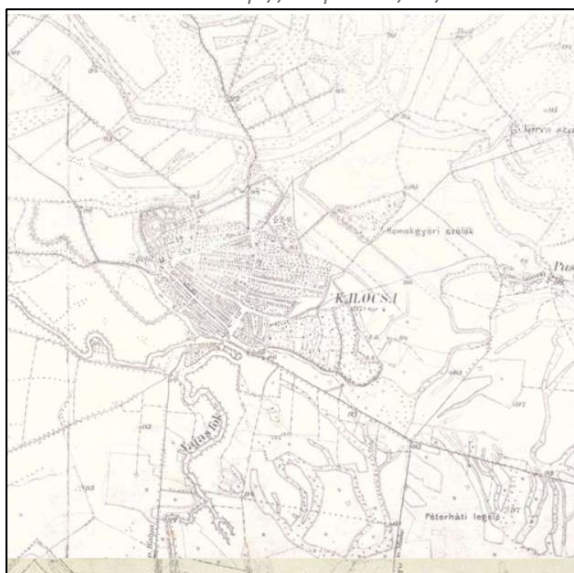
A terület az Alföldi flóravidék (*Eupanonicum*), Mezőföldi flórajárásához (*Colocense*) tartozik. Egykori növényzetét a Duna mentén az ártéri erdők és mocsarak, a mentett ártéren a keményfa ligeterdők, a Duna erekben a mocsári növényzet, a víztestek közötti kiterjedt hátakon száraz sztyeppi és erdőssztyepp vegetáció határozta meg. A hullámtér ártéri növényzete a szabályozások miatt erősen degradálódott, leginkább puhafás, fűznyár ligeterdő jellemzi. A partokon bokorfüzes társulások találhatóak. A magasabb területeken a keményfás ligeterdők legelterjedtebb társulása a tölgykőrös-szil ligeterdő, mely fejlett cserjeszinttel és gazdag gypeszinttel rendelkezik. A hátakat borító tölgyesek és sztyeprétek szinte teljesen elpusztultak, helyüket a természetett kultúrák növényei vették át.



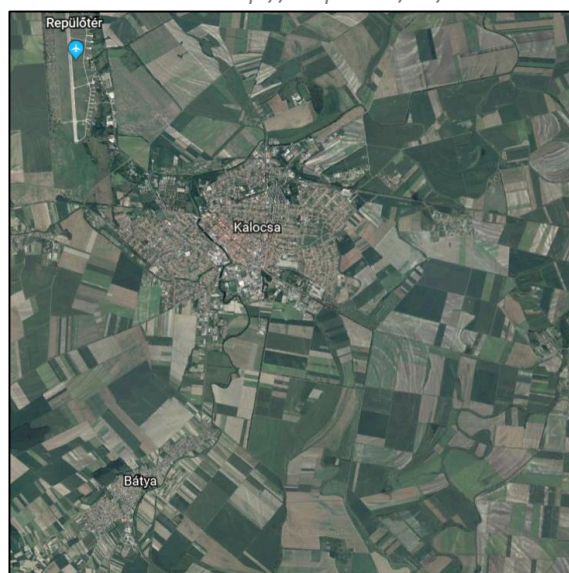
Első Katonai Felmérés /1763-1787/  
Forrás: <http://mapire.eu/hu/>



Második Katonai Felmérés /1806-1869/  
Forrás: <http://mapire.eu/hu/>



Harmadik Katonai Felmérés /1869-1887./  
Forrás: <http://mapire.eu/hu/>



Légifotó  
Forrás: Google Earth

### Tájvédelem

A terület érintettsége miatt a tájvédelem feladata előtérbe lépett. A térségi tervek tájindikátorok alapján kijelölt tájképvédelmi szempontból kiemelt területe tervezett keretek közé helyezték a táji értékek megőrzését. A táji megjelenés kedvezőbbé tételére helyeződött át a hangsúly, a mesterséges, épített tájlemek és a természeti környezet összhangjának a megteremtésére.

### Hulladékqzgdálkodás

A kommunális hulladékok gyűjtése és hasznosítása megoldott. A fejlesztések többlet kommunális hulladék keletkezését eredményezik, amelyek azonban a jelenlegi rendszer kereteiben hasznosításra, illetve elszállításra kerülhetnek.

A keletkező veszélyes, illetve inert hulladék szakszerű gyűjtésére, tárolására, hasznosítására, illetve elszállítására a jogszabályi előírások az irányadóak.



### Környezetbiztonság

#### *Ár- és belvízveszély*

A települések ár- és belvíz veszélyeztetettségi alapon történő besorolásáról szóló 18/2003. (XII. 9.) KvVM-BM együttes rendelet mellékletében Kalocsa jellemző minősítése „A”, azaz ár- és belvíz veszélyeztetettségi alapon történő besorolása erősen veszélyeztetett.

Az Alsó-Duna-völgyi Vízügyi Igazgatóság adatszolgáltatása szerint Kalocsa közigazgatási területe a Duna folyó medrét a 1515,0 – 1517,0 fkm szelvények között érinti. A település területe a Duna bal partján fekszik, Meszes határát a folyó képi.

Az adott szakaszra vonatkozó jellemző vízállások az alábbiak:

MÁSZ (mértékadó árvízszint):	1515,0 fkm	93,39 mBf
	1517,0 fkm	93,52 mBf
HKV (hajózási kisvízszint):	1531,30 fkm	85,45 mBf (paksi vízmérce)
HNV (hajózási nagyvízszint):	1531,30 fkm	92,58 mBf (paksi vízmérce)

Az érintett Duna-szakaszon a szabályozási művek kiépítettek.

#### *Emberi tevékenység*

A településen található gazdasági tevékenységek jelenthetnek biztonsági kockázatot egészségügyi szempontból, valamint talaj, levegő és vízszennyezési szempontjából. Ennek megelőzésére a legjobb technológia alkalmazása, a lakóterületi szomszédság figyelembevétele elsődleges elvárás.

A Bács-Kiskun Megyei Katasztrófavédelmi Igazgatóság adatszolgáltatása alapján Kalocsa város közigazgatási területén az alábbi katasztrófavédelmi engedéllyel rendelkező üzemek működnek, melyek a katasztrófavédelemről és a hozzá kapcsolódó egyes törvények módosításáról szóló 2011. évi CXXVIII. törvény IV. fejezete alá tartoznak:

- Alsó küszöbértékű veszélyes anyagokkal foglalkozó üzem
  - o Boreális L.A.T. Hungary Kft. (6300 Kalocsa, Gombolyagi út 5.)  
Fő veszélyeztető anyag az üzem területén kereskedelmi célból raktározott ammónium-nitrát műtrágya.
- Küszöbérték alatti üzem
  - o Kal-Oil Kft. (6300 Kalocsa, Belterület 5240/2. hrsz.)  
Fő veszélyeztető anyag a technológiai területen lévő olajtartályokban tárolt Fluxáló olaj.

#### **2.4.2. Tájindikátorok**

##### Domborzat

Kalocsa területének túlnyomó része a Kalocsai-Sárköz kistáj területén helyezkedik el. A kistáj 89,4 és 125,6 m közötti tengerszint feletti magasságú, ártéri szintű síkság. Északi része 96-98 m átlagmagasságú magasártér (kalocsai terasz), D-i része 91 m átlagmagasságú összefüggő alacsonyártér. Az enyhe déli lejtéssel rendelkező terület átlagos relatív relief 1m/km<sup>2</sup>

##### Területhasználat

A külterület mezőgazdasági (általános, kertés, korlátozott), erdő, gazdasági, közlekedési és vízgazdálkodási használatot tükröz. A belterület nagyvárosias, kisvárosias, kertvárosias és falusias lakóterületi, településközpont és intézmény vegyes, gazdasági, zöldterületi, közlekedési és különleges használatú.

### Tájmintázat

A tervezési terület tájmintázata az Ökoszisztéma fejezetnél bemutatásra került. Történetiségét megvizsgálva megállapítást nyert, hogy nagytáblás művelésű részein túl mozaikosság jellemzi, amely jelen módosítás hatására nem csökken.

### Biológiai mutató

Az Étv. 7.§(3) b) pontja alapján a biológiai aktivitás érték szinten tartása szükségszerű.

A területek biológiai aktivitásértékének számításáról szóló 9/2007. (IV. 3.) ÖTM rendelet 1. melléklete szerint, az érintett terület településszerkezeti besorolásának megfelelő aktivitásérték mutatót vettük alapul mind a hatályos, mind a tervezett állapot esetében.

Az átsorolással a BAÉ növekszik, a jogszabályi előírás teljesül.

## **2.5. A TELEPÜLÉS KÖRNYEZETI ÁLLAPOTÁNAK ISMERTETÉSE**

A település környezeti állapotát befolyásoló elemek áttekintése alapján megállapítható, hogy a közigazgatási terület jelenleg vegyes környezeti állapotot tükröz. A látszat és a valóság megkülönböztetése esetünkben fontos, hiszen a terület jelenlegi megjelenése és hatályos besorolása több helyen eltér egymástól. A számításnál a területfelhasználási besorolást vettük alapul, a hatások vizsgálatánál pedig a hatályos terven szereplő, illetve a tervezett besorolás adta lehetőségek teljes kihasználásának különbségével számoltunk.

A településen Meszes Duna-parti része természetvédelmi oltalom alatt áll (Natura 2000 SAC), e területek tekinthetők a legértékesebb természeti elemeknek. Magterületként a közigazgatási terület északi része és Meszes, míg a Duna, Vajas és külterületi csatornák menti területek ökológiai folyosóként funkcionálnak az élővilág számára. A szántóterületeken lévő erdősávok, erdőfoltok szintén értékes elemei az ökológiai rendszernek.

A külterületek túlnyomó többsége szántó hasznosítású, melyből adódóan mesterséges, szántóföldi növénykultúrák borítják a felszínt.

A településen a belterület és – az azzal részben átfedésben lévő – gazdasági területek tekinthetők a legintenzívebben igénybe vett területeknek. A felülvizsgálat során a fejlesztési területek nagysága érdemben nem változik. A hangsúly a beépítésre szánt, illetve a beépítésre nem szánt területfelhasználásokon belüli váltásokra került, így a területek terhelése jelentősen nem növekszik.

## **2.6. A KÖRNYEZETI ÁLLAPOT EGYÉB JELLEMZŐINEK LEÍRÁSA (ELTARTÓ KÉPESSÉG, TERHELHETŐSÉG)**

Kalocsa közigazgatási területe 5318 ha. 2019. január 1.-jén lakónépességének száma 15.280 fő, így a település népsűrűsége 287 fő/km<sup>2</sup>. Az ország átlagos népsűrűsége ekkor 105 fő/km<sup>2</sup>. A település népsűrűsége tehát majd háromszorosa az országénak.

A módosítások közül a népsűrűséget a lakóterületi fejlesztés növeli. A koncepcionálisan eltervezett mérten túli növekedést azonban megakadályozza. A gazdasági fejlesztések a munkahely-teremtés révén fejtenek ki betelepülést vonzó hatást. Esetünkben azonban egyik módosítás sem tekinthető jelentős mértékűnek.

## **2.7. A FENNÁLLÓ KÖRNYEZETI, TÁJHASZNÁLATI KONFLIKTUSOK, PROBLÉMÁK LEÍRÁSA ÉS MINDEZEK VÁRHATÓ ALAKULÁSA, HA A TERV NEM VALÓSULNA MEG**

A terv megvalósulásának elmaradását a fenti bemutatott esetekre nem lehet leszűkíteni, hiszen ezek kiválasztásánál éppen a környezeti hatásokat eredményező elemekre került a hangsúly. A környezeti állapotot javító tényezők elemzésétől eltekintünk, ezekre az összegzésben térünk majd vissza. Jelen fejezet azonban a teljes tervi módosulás-csomag együttes értékelését igényli. A konfliktusok, problémák összegyűjtése Kalocsa Város Településfejlesztési Koncepciójában részletesen szerepel.

Az ott szereplő Problématérkép segítségével azonosítjuk be a változtatásra érett elemeket és azonnal kitérünk a jelen terv által kínált megoldások mikéntjére.

- Fejlesztési lakóterületek kedvezőtlen közlekedési- és telekstruktúrája. > Az érintett tömbök új kiszabályozást kaptak.
- Gazdasági területek sokrétű besorolása, szabdaltsága. > Általános gazdasági terület övezetének bevezetése, úthálózat realizálása.
- Bizonyos erdőterületek, vízfelületek, természeti védelmet élvező, valamint mocsár területek hatályos területfelhasználásával nem biztosítható ezen elemek teljes védelme a beépítéstől, adott esetben jellegzetes ökoszisztémájuk fenntartása. > Erdőterületek, vízgazdálkodási területek, természetközeli terület kijelölése.
- Valós használatot nem tükröző, önkormányzati elhatározással ellentétes területfelhasználások léte. > Területfelhasználási módosítások megkérdésesítése.
- Magasabb szintű tervek elhatározásait nem követő úthálózati fejlesztések. > Kiszabályozások visszavonása, el nem építhető útsáv bevezetése.

### **Korlátozási tényezőkkel érintett fejlesztések**

Átlagosnál jobb minőségű osztályú termőföldön új beépítésre szánt terület – helyhez kötöttség kivételével – nem került kijelölésre. Természetvédelmi területen új, beépítésre szánt terület nem került kijelölésre.

A terv megvalósulásának elmaradása realitást nélkülöző területfelhasználások fennmaradását eredményezne, valós fejlesztéseket akadályozna meg.

### **A vizsgált módosítások esetén**

A településrendezési terv a telektulajdonosok érdekét szem előtt tartó, a közösség számára is elfogadható megoldásokra tett javaslatot. Mindegyik esetben fejlesztési lehetőséget teremt, amely azonban nem lép túl a település nagyságrendjén.

A terv elmaradása a hatályos tervi állapotot konzerválná. A település fejlődését akadályozó tényezővé válna. A hatályos jogszabályi környezet elvárásait nem teljesítené.



### 3. A VÁRHATÓ KÖRNYEZETI HATÁSOK ELŐREJELZÉSE

A fejezet első pontjában a tervmódosítás környezeti hatásait vizsgáljuk a környezeti elemekre, a környezeti elemek rendszereire, a Natura 2000 területek állapotára, az érintett emberek egészségügyi, társadalmi és gazdasági helyzetére, valamint a kulturális örökségre. A fejezet második pontjában a közvetett módon hatást kiváltó tényezők fellépését tekintjük át.

Jelen környezeti értékelés a településrendezési eszközök módosításához készül. A konkrétan megvalósuló módosítások közül a korábbi áttekintés során kiválasztott, környezeti szempontból vizsgálat alá tartozónak tekintett elemeket (A, B és C módosítás) vizsgálja. A kiválasztott elemek közé a negatív hatásokat is kiváltó változások kerültek be. Természetesen a pozitív módosítások is bekerülnek az összefoglalóba, ám ezek elemzésétől eltekintünk. Tudjuk, hogy valamennyi módosulás – mint a nagy egész rendszer része – hatást fejt ki az összes többi elemre, ám mégis súlyoztunk, és az általunk jelentősnek ítélt kedvezőtlen elemeket is magukban hordozó változásokat kívánjuk áttekinteni.

#### 3.1. JÓL AZONOSÍTHATÓ KÖRNYEZETI IGÉNYBEVÉTEL VAGY TERHELÉS ESETÉN VIZSGÁLANDÓ HATÁSOK

A jól azonosítható környezeti igénybevételt az alábbiakra való tekintettel kell vizsgálni:

- a környezeti elemekre (földre, levegőre, vízre, élővilágra, épített környezetre, ez utóbbi részeként az építészeti és régészeti örökségre),
- a környezeti elemek rendszereire, folyamataira, szerkezetére, különösen a tájra, településre, klímára, természeti (ökológiai) rendszerre, a biodiverzitásra,
- a Natura 2000 területek állapotára, állagára és jellegére, valamint e területeken lévő élőhelyek és fajok kedvező természetvédelmi helyzete megmaradásának, fenntartásának, helyreállításának, fejlesztésének lehetőségeire, továbbá
- az előbbi hatások következtében az érintett emberek egészségi állapotában, valamint társadalmi, gazdasági helyzetében – különösen életminőségében, kulturális örökségében, területhasználata feltételeiben – várhatóan fellépő változásokra.

A környezeti igénybevétellel járó módosításokról a következő általános megállapítások tehetők:

- A településrendezési eszközök módosításai nem jelentenek közvetlen környezeti igénybevételt, ugyanakkor új jogot keletkeztetnek környezeti igénybevételre.
- A környezeti értékelés során azt tudjuk vizsgálni, hogy a tervben szereplő szabályozások mire adnak lehetőséget, mit korlátoznak.

A jól azonosítható környezeti igénybevételeket, terheléseket a terv egyes módosítási pontjain keresztül vizsgáljuk meg. A terv legfőbb módosítási területeit a 2.1. fejezetben (A terv, illetve program céljainak, tartalmának összefoglaló ismertetése) lehet áttekinteni.

#### Hatótényezők ismertetése

	Módosítás megnevezése	Hatótényező	Várható hatások	Hatás jellege +/-/Ø
A.	Kisvárosias lakóterület kijelölése /kt.-g > Lk/	Lakóterületi kijelölése Földterület igénybevétele Használatból adódó igénybevétel	- Beépítési intenzitás növekedése - Parkolásra szánt területek csökkenése - Termőterületek csökkenése - Környezeti elemek szennyezése – talaj, víz, levegő, élővilág, zaj, rezgés - Táj esztétikai potenciáljának csökkenése - Lakóterületi kínálat növekedése.	- - - - - +

	Módosítás megnevezése	Hatótényező	Várható hatások	Hatás jellege +/-/∅
B.	Településközpont terület bővítése /Mk > Vt/ /Zkp > Vt/	Földterület igénybevétele Településközpont terület kijelölése	- Beépítési intenzitás növekedése - Települési zöldfelületek kiterjedésének csökkenése - Meglévő növényállomány eltűnése - Termőterületek csökkenése - Környezeti elemek szennyezése – talaj, víz, levegő, élővilág, raj, rezgés - Táj esztétikai potenciáljának csökkenése - Építési lehetőségek bővülése	- - - - - - +
C.	Különleges beépítésre nem szánt mezőgazdasági üzemi terület kijelölése /Ev > Kb-Mü/	Földterület igénybevétele Különleges beépítésre nem szánt mezőgazdasági üzemi terület kijelölése	- Beépítési intenzitás növekedése - Kijelölt védelmi rendeltetésű erdőterület megszünése - Települési zöldfelületek arányának csökkenése - Épület, építmény megjelenése ökológia folyosó, illetve parti sáv területén - Gazdasági erő növekedése	- - - - +

Jelrendszer magyarázata:

- + Pozitív hatás;
- Negatív hatás;
- ∅ Semleges hatás (a pozitív és a negatív hatások összességében kiegyenlítik egymást)

#### Jól azonosítható környezeti igénybevétel hatásai

	Környezeti elemekre					Környezeti elemek rendszereire, folyamataira					Natura 2000 területek állapotára	Érintett emberekre
	Földre	Levegőre	Vízre	Élővilágra	Épített környezetre	Tájra	Településre	Klimára	Természeti rendszerre	Biodiverzitásra		
A./ Kisvárosias lakóterület kijelölése /kt.-g > Lk/	-	-	-	-	+	∅/-	+	-	-	-	NÉ	+
<p>A hatások vizsgálatánál a tényleges változtatásra – a lakóterületi kijelölésre – kell a hangsúlyt helyezni:</p> <ul style="list-style-type: none"> <li>- A kijelölés egyes ingatlanok beépítési intenzitásának növekedését teszi lehetővé, amely a termőföld igénybe-vételének lehetőségét adja meg.</li> <li>- A tervjavaslat bármely – a lakóterületen bekövetkező – valós változás (építés) feltételévé teszi a HÉSZ-ben a csatornahálózat kiépítését. A környezeti elemekre nézve ez tehát a jelenlegi használatnál kisebb terhelést eredményez.</li> <li>- Natura 2000 területet sem közvetlenül, sem közvetve nem érint.</li> <li>- A terület kulturális örökségvédelmi szempontból nem érintett.</li> </ul>												

	Környezeti elemekre					Környezeti elemek rendszereire, folyamataira					Natura 2000 területek állapotára	Érintett emberekre
	Földre	Levegőre	Vízre	Élővilágra	Épített környezetre	Tájra	Teleülésre	Klimára	Természeti rendszerre	Biodiverzitásra		
<p><b>B./</b> <b>Településközpont terület bővítése</b> <b>/Mk &gt; Vt/</b> <b>/Zkp &gt; Vt/</b></p>	-	-	-	-	+	∅/-	+	-	-	-	NÉ	+
<p>A hatások vizsgálatánál a valós változtatásra kell a hangsúlyt helyezni, a korábban kijelölt zöldterület és kertes mezőgazdasági terület szomszédos területfelhasználásba történő átsorolására:</p> <ul style="list-style-type: none"> <li>- Új beépítésre szánt terület kijelölésének tekinthető, melynek legjelentősebb hatótényezője az intenzitás növekedésében rejlik.</li> <li>- A hatályos terven szereplő zöldterület megvalósíthatóságát a magántelkek kisajátítási költsége ellehetetlenítette.</li> <li>- Az új beépítésre szánt terület kijelölése tervezett zöldfelület megszűnését eredményezi.</li> <li>- A tömbön belül kijelölt, nem jelentős közterülethez kapcsolódó zöldterületnek a használati értéke alacsony volt, annak kihasználatlansága miatt.</li> <li>- A Foktői út mentén a településközpont terület bővítése termőterületek igénybevételével jár.</li> <li>- Natura 2000 területet sem közvetlenül, sem közvetve nem érint.</li> <li>- Az érintett emberekre (elsősorban a területen tulajdonnal rendelkezőkre) gazdasági szempontból kedvező hatással lesz, mivel építési lehetőségeik megnőnek.</li> </ul>												
<p><b>C./</b> <b>Különleges beépítésre nem szánt mezőgazdasági üzemi terület kijelölése</b> <b>/Ev &gt; Kb-Mü</b></p>	-	-	-	-	+	-	+	-	-	-	NÉ	+
<p>A hatások vizsgálatánál a valós változtatásra kell a hangsúlyt helyezni, a védelmi rendeltetésű erdőterület különleges beépítésre nem szánt mezőgazdasági üzemi terület besorolására:</p> <ul style="list-style-type: none"> <li>- Új beépítésre nem szánt terület kijelölésének tekinthető, melynek legjelentősebb hatótényezője a tervezett erdőterület megszűnése. Ugyanakkor a kijelölt erdőterület valós erdőszültséget nem takar, Országos Erdőállomány Adattárban nem szerepel.</li> <li>- A besorolás kismértékű intenzitás növekedést eredményez.</li> <li>- A terület ökológiai folyosóval és vizek parti sávjával érintett.</li> <li>- Natura 2000 területet sem közvetlenül, sem közvetve nem érint.</li> <li>- Az érintett emberekre (elsősorban a területen tulajdonnal rendelkezőkre) gazdasági szempontból kedvező hatással lesz, hiszen területük felértékelődik a kapott építési jog miatt.</li> </ul>												

Jelrendszer magyarázata:

- + Gyenge kapcsolat, csak részben járul hozzá a környezeti elem védelméhez
- ++ Erős kapcsolat, hozzájárul a környezeti elem védelméhez

- Ø Bizonytalan megítélésű vagy nem létező kapcsolat
- Gyenge kapcsolat, negatív hatást gyakorol a környezeti elemre
- NÉ Nem érinti

### 3.2. A KÖZVETETT MÓDON HATÁST KIVÁLTÓ TÉNYEZŐK FELLÉPÉSE

Szempont	Várható-e hatás?
<b>Új környezeti konfliktusok, problémák megjelenése, meglévők felerősödése</b>	<b>Kismértékben várható</b>
<p>A településszerkezeti változások tervlapjára ránézve megállapítható, hogy miközben jelentős méretű beépítésre szánt terület van ábrázolva, ezek közül csak néhány esetben került sor új beépítésre szánt terület kijelölésére. A fentiekben a jelentősebb hatással járó módosításokat áttekintettük.</p> <p>A módosítások természetvédelmi területet nem érintenek.</p> <p>Környezeti konfliktusként a mezőgazdasági-, erdő és zöldterületek igénybevétele azonosítható, azonban valamennyi érintett esetben meglévő területekhez való kapcsolódással, meglévő létesítmény bővítésével magyarázható a kijelölés.</p> <p>A fejlesztési területek nagyságrendje okán, jelen módosításokhoz kapcsolódóan jelentős új konfliktus megjelenésével, vagy felerősödésével nem kell számolni.</p>	
<b>Környezettudatos, környezetbarát magatartás, életmód lehetőségeinek, feltételeinek gyengítése vagy korlátozása</b>	<b>Közvetlenül nem</b>
<p>A terv a valóság talaján mozogva próbálta meg rögzíteni az adottságokból eredő, logikus fejlesztéseket. A tényekhez való alkalmazkodás pedig környezettudatos lépésnek tekinthető.</p> <p>A kerékpárutak fejlesztése, a gazdasági területek közötti menti kijelölése, az erdőterületek növelése, a zöldterületek kijelölése mind-mind környezetbarát magatartást jelez, ilyen életmód lehetőségét, feltételeit teremti meg.</p>	
<b>Olyan helyi társadalmi-kulturális, gazdasági-gazdálkodási hagyományok gyengítése, amelyek a táj eltartó képességéhez alkalmazkodtak</b>	<b>Nem várható</b>
<p>Kalocsa több olvasatú hagyománnyal rendelkezik. Hagyomány a múlt öröksége, a vallás jelenléte, hagyomány a mezőgazdasági művelés. Hagyomány lakóhelyként való kiválasztása, a Vajas, a Duna közelsége. Előnyként szolgál a közúti (és kötöttpályás) közlekedés kiépültsége.</p> <p>A külterületi használatot a mezőgazdasági használat, valamint a vízgazdálkodási célra szolgáló területek uralják. Mindezek mellett a gazdasági célú területek is megtalálhatóak. A táj tehát nem egynemű, az épített elemek jelenlétével számolni kell.</p> <p>A felülvizsgálat valamennyi esetben elősegíti a hagyományok továbbélését, javaslatai a helyi viszonyokhoz alkalmazkodva születtek meg.</p>	
<b>A természeti erőforrások megújulásának korlátozása</b>	<b>Kismértékben várható</b>
<p>Nem megújuló természeti erőforrásoknak tekintjük a fosszilis energiahordozókat, valamint az ásványkincseket. Megújuló természeti erőforrásoknak a megújuló energiát (nap, szél, geotermikus), a vizet, a szántóföldet és az erdőt, illetve legelőt.</p> <p>A terület energiahordozókkal nem érintett, ipari nyersanyag kitermelésre nem veszik igénybe. Érintettséget a termőföld tekintetében mutathatunk ki.</p> <p>Kijelenthető, hogy jelen fejlesztések a természeti erőforrások megújulását kis mértékben korlátozzák.</p> <p>A kijelölt erdők megújuló erőforrások, valamint a felülvizsgálat során kijelölt napelem park terület a korábban említett hatást némileg ellensúlyozzák.</p>	
<b>A nem helyi természeti erőforrások jelentős mértékű használatára vagy a helyi természeti erőforrások túlnyomóan más területen való hasznosítása</b>	<b>Kismértékben várható</b>
<p>A gazdasági területekhez kötődően, a tevékenység során alapanyagok beszállításával számolni kell, nem helyben lakó munkaerő igénybevételére sor kerülhet. A helyben lakó munkaerő más településekre történő ingázásával szintén számolni lehet.</p>	

Szempont	Várható-e hatás?
<p>A területen megtalálható természeti erőforrások más területen való felhasználásával ugyanakkor nem kell számolni, mivel a közigazgatási területet ásványi nyersanyagkészletek nem érintik.</p> <p>A lakó-, gazdasági-, vegyes területek fejlesztése során az építkezések esetében az építőanyagok és a munkaerő beszállításával szintén lehet számolni.</p>	
<p><b>A közvetlen és közvetett hatások következtében az érintett közösség társadalmi, gazdasági helyzetében, különösen életminőségében, kulturális örökségében, területhasználata feltételeiben várhatóan fellépő változások</b></p>	<p><b>Pozitív hatások várhatók</b></p>
<p>A gazdaság fejlesztése a helyi vállalkozások növekedését eredményezi, ami a helyiek identitás-erősödését is magával hozza. A termelési kultúrák erősödésével felismerik szűkebb környezetük előnyeit, nyitottá, befogadókká válnak.</p> <p>A helyi értékek rögzítése feltárja az eddig rejtve maradt részleteket, a kulturális örökség elemeit.</p> <p>A zöldfelületek növelése a települési környezet javulásával jár együtt, ami az életminőségre van kedvező hatással.</p>	

A közvetett módon hatást kiváltó tényezők egyike esetén sem várható jelentős negatív hatás.

#### **4. A TERV KÖRNYEZETI SZEMPONTÚ ÉRTÉKELÉSE**

A tervmódosítások közül az új beépítésre szánt területek kijelölése esetén értelmezhető környezeti szempontból negatív változás. Ezen túl a termőföld más célú igénybevétele, így a különleges beépítésre nem szánt területek kijelölése tekinthető kedvezőtlen folyamatnak.

A tervmódosítások közül többségben vannak a pozitív hatást eredményező változások. Az erdőterületek növelése, a zöldterületi kijelölések, az időközben szükségtelenné vált szabályozások visszavonása, a realitást nélkülöző fejlesztések elvetése mind-mind kedvező irányú változásnak tekinthető.

A terv a település átminősítés előtti biológiai aktivitás értékét növelte.

A terven szakhatósági adatszolgáltatás alapján feltűntetésre kerültek a jogszabályok által meghatározott elemek. Ezek ábrázolása megkönnyíti a területre vonatkozó korlátozások megismerését, a védelmet igénylő elemek figyelembe vételét. A korlátozási elemek a beruházások során megvalósuló épületállomány elhelyezését orientálják.

Egyik módosítás sem jár jelentős környezetterheléssel.



## 5. A KÁROS HATÁSOK ELKERÜLÉSÉRE TETT JAVASLATOK

A környezeti értékelés a településrendezési eszközökkel együtt, iterálva készült. Az értékelés során felmerült, a terv következtében várható környezetet érő káros hatások mérséklésére, elkerülésére tett javaslatok a tervbe beépültek. Ezek ismertetése részben az előző pontban (5. A terv környezeti szempontú értékelése) megtörtént. Jelen fejezetben csak azon javaslatok ismertetésére kerül sor, melyek a településrendezési tervbe még nem épültek be:

- A gazdasági területfejlesztés ütemezése.
- A településrendezési eszközök által lehetővé tett fejlesztések megvalósításánál az elérhető legjobb technika alkalmazására (BAT).
- A zöldfelületi előírások betartatása.
- A lehetővé tett fejlesztések megvalósításánál a minőség megkövetelése.
- A növényállomány kiválasztásánál tájépítész szakember javaslatainak kikérése.

## 6. KÖRNYEZETI SZEMPONTÚ JAVASLATOK MÁS TERVEK, PROGRAMOK SZÁMÁRA

A felülvizsgálat során kijelölt erdőterületek beültetését az aktivitásérték pótlással érintett fejlesztéshez kellene jogszabályilag kötni, ezzel a települések valós erdőszültségi arányát, valós lombkorona-arányát növelve.

A különböző szintű környezetvédelmi programok szinte „csak” környezettudatos, környezeti szempontból kedvező eseményekkel foglalkoznak. Szükséges lenne azonban, hogy olyan esetekre is iránymutatást adjanak, amelyek közvetlenül nem szolgálják a környezeti állapot javulását. Hiszen hiába idealizáljuk egy tanulmányban a világot, amelyben elképzeltén csak barnamezős beruházásokat preferálunk, a valós életben legtöbbször a zöldmezős beruházásokra van igény. Éppen ezért szükségesnek tartanánk, hogy a környezetvédelmi programok az ilyen jellegű beruházási szándékokra is reflektáljanak.

A megvalósítás során az elérhető legjobb technikai lehetőségek alkalmazása a környezeti hatások minimalizálása érdekében. Az elérhető legjobb technikák – beleértve a technológiát, a tervezést, a karbantartást, az üzemeltetést és a felszámolást –, amelyek elfogadható műszaki és gazdasági feltételek mellett gyakorlatban alkalmazhatóak, és amelyek a leghatékonyabbak a környezet egészének magas szintű védelme szempontjából.

## 7. MONITOROZÁSI JAVASLATOK

A vizsgált terv környezeti hatásainak monitorozása érdekében indikátorok kerültek meghatározásra. A javasolt indikátorok egy része a terv konkrét módosításaira fókuszálnak, míg egy másik része a terv általános céljainak az elérését vizsgálja. A monitorozása során olyan indikátorok kerültek meghatározásra, melyek közvetett módon adnak képet arról, hogy a terv megvalósulása, vagy meg nem valósulása milyen mértékben, milyen irányban fejtette ki hatását. Az indikátorok közé beépítésre kerültek az Eurostat által összeszedett, tervezési szinten (települési) értelmezett környezeti indikátorok és az URGE által kidolgozott interdiszciplináris kritériumrendszerbe tartozó indikátorok is.

- **Gazdasági terület fejlesztések megvalósulása**  
Monitorozás tárgya (1): regisztrált vállalkozások száma  
Monitorozás tárgya (2): nyilvántartott álláskereső száma
- **Gazdasági területek környezeti hatásai**  
Monitorozás tárgya (1): levegőminőség alakulása. A levegőben található különböző szennyezőanyagok – SO<sub>2</sub>, CO, NO<sub>2</sub>, O<sub>3</sub>, por – mennyiségének vizsgálata a gazdasági területeken, a gazdasági, és az energiatermeléssel kapcsolatos logisztikai útvonalak mentén, továbbá a lakóterületeken.
- **Változások a hagyományos tájhasználatban**  
[LB-6: Change in traditional land-use practice]  
Monitorozás tárgya: területhasználatok, művelési ágak térbeli változásának vizsgálata
- **Zajszennyezés által érintett emberek száma**  
[UP-5: People endangered by noise emissions]  
Monitorozás tárgya: a zajszennyezés által érintett emberek számának megállapítása a környezeti zaj- és rezgésterhelési határértékek megállapításáról szóló 27/2008. (XII. 3.) KvVM-EüM együttes rendelet figyelembe vételével
- **Beültetési kötelezettségek, növénytelepítések megvalósulása**  
Monitorozás tárgya (1): a megvalósuló gazdasági fejlesztések és a telepített növényzet aránya  
Monitorozás tárgya (2): a telepített növények között az őshonos, termőhelyi adottságoknak megfelelő növényfajok és az allergén, adventív fajok aránya.
- **Aktivitásérték valós alakulása**  
Monitorozás tárgya: biológiai aktivitásérték számítás a beépített területen a kialakult állapot, egyéb területen az ingatlan-nyilvántartás szerinti (valós) művelési ágak figyelembe vételével. A számítás frissítése a megvalósuló beruházásokkor.

## 8. KÖZÉRTHETŐ ÖSSZEFOGLALÓ

Jelen értékelés Kalocsa város településrendezési eszközeinek felülvizsgálatával foglalkozott. A környezeti értékelés a terv készítésével párhuzamosan, folyamatos visszacsatolásokkal készült. Az értékelés tanulságai beépültek a készülő tervbe, így több tervi elem már a beépült környezeti javaslatokkal együtt került értékelésre.

A környezeti értékelés:

- vizsgálta a terv összefüggését más releváns tervekkel, jogszabályokkal, és értékelte a terv azoknak történő megfelelését;
- foglalkozott a terület terhelhetőségével, és a terv következtében beálló módosulásával;
- megvizsgálta, hogy a tervezési területen található-e településrendezési szintű környezeti, tájhasználati konfliktusok, és, hogy a javasolt terv milyen új konfliktusokat generál;
- előre meghatározott szempontok alapján ismertette a várható környezeti hatásokat;
- a várható következmények ismeretében vizsgálta a terv környezetre káros hatásainak elkerülésére, csökkentésére vonatkozó tervi elemeket;
- a terv megvalósulásának monitorozására szolgáló indikátorokat határozott meg.

A környezeti értékelés alapját olyan településrendezési eszköz adta, amely jelentős számú terület-felhasználási változtatással élt, miközben ezek egy része a jogszabályi változásokat követte, illetve tervi ellentmondások feloldására szolgált.

Környezeti, tájhasználati szempontból kedvezőtlen tervi elemeknek minősülnek az újonnan beépítésre szánttá váló módosítások. Ezek közül kiemelhetők az alábbiak:

- településközpont területek kijelölése,
- lakóterület kijelölése,
- különleges beépítésre nem szánt terület kijelölése védelmi rendeltetésű erdőterület átsorolásával.

Környezeti, tájhasználati szempontból kedvező tervi elemek:

- meglévő infrastruktúrára való ráépülés,
- zöldterületi arány növelése,
- erdőterületek Országos Erdőállomány Adattárnak való megfeleltetése,
- mocsarak természetközeli területbe sorolása,
- beültetési kötelezettség előírásainak konkretizálása,
- vízgazdálkodási elemek vízgazdálkodási területbe sorolása.

A felülvizsgálatból származó környezeti hatások a fejlesztések megvalósítását **környezeti szempontból támogathatóvá teszik.**