



1. melléklet a .../2020. (...) Kt. határozathoz

KALOCSA VÁROS TELEPÜLÉSSZERKEZETI TERVE

1.1. melléklet: JELMAGYARÁZAT



1.2. melléklet: SZELVÉNYHÁLÓ



1.3. melléklet: KALOCSA VÁROS TELEPÜLÉSSZERKEZETI TERVE M=1:8000

1 – 18. tervlapok



2. melléklet a .../2020. (...) Kt. határozathoz

A TELEPÜLÉSSZERKEZETI TERV LEÍRÁSA

Kalocsa Város:

- a Dél-Alföldi régióban,
- Bács-Kiskun megye nyugati részén,
- Kalocsai járásban, annak központjában helyezkedik el.
- Szomszédos települései Bátya, Drágszél, Foktő, Homokmégy, Miske, Szakmár és Uszód.

1. A TERÜLETFELHASZNÁLÁS

A település közigazgatási területe építési szempontból

- beépítésre szánt, valamint
- beépítésre nem szánt

területekre osztható.

BEÉPÍTÉSRE SZÁNT TERÜLETEK TAGOZÓDÁSA

Kalocsa város közigazgatási területén a beépítésre szánt területek használatuk általános jellege, valamint sajátos építési használatuk szerint a következő terület-felhasználási egységekbe sorolódnak:

(Zárójelben a megengedett legnagyobb beépítési-sűrűség szerepel.)

(1) Lakóterületek:

- Ln – Nagyvárosias lakóterület (bs.: 3,0 max.)
- Lk – Kisvárosias lakóterület (bs.: 1,5 max.)
- Lke – Kertvárosias lakóterület (bs.: 0,6 max.)
- Lf – Falusias lakóterület (bs.: 0,5 max.)

(2) Vegyes területek:

- Vt – Településközpont terület (bs.: 2,4 max.)
- Vi – Intézmény terület (bs.: 3,5 max.)

(3) Gazdasági területek:

- Gksz – Kereskedelmi, szolgáltató terület (bs.: 1,5 max.)
- Gipj – Környezetre jelentős hatást gyakorló ipari terület (bs.: 1,5 max.)
- Gipe –Egyéb ipari terület (bs.: 1,5 max.)
- G – Általános gazdasági terület (bs.: 2,0 max.)

(4) Különleges területek:

- Kap – Különleges autóbuszpályaudvar terület (bs.: 2,0 max.)
- Kg – Különleges garázs terület (bs.: 2,0 max.)
- Khöf – Különleges hely önkormányzati feladatok ellátására szolgáló terület (bs.: 2,0 max.)
- Khon – Különleges honvédelmi, katonai és nemzetbiztonsági célra szolgáló terület (bs.: 2,0 max.)
- Khull – Különleges hulladékkezelő, -lerakó terület (bs.: 2,0 max.)
- Kkm –Különleges közmű terület (bs.: 2,0 max.)
- Kmü –Különleges mezőgazdasági üzemi terület (bs.: 2,0 max.)
- Kre – Különleges rekreációs terület (bs.: 2,0 max.)
- Kt – Különleges temető terület (bs.: 1,0 max.)



BEÉPÍTÉSRE NEM SZÁNT TERÜLETEK TAGOZÓDÁSA

Kalocsa város közigazgatási területén a beépítésre nem szánt területek használatuk általános jellege, valamint sajátos rendeltetésük szerint a következő terület-felhasználási egységekbe sorolódnak:

(1) Közlekedési és közműterületek:

- KÖu – Közúti közlekedési terület
- kt. – Közlekedési célú közterület
- KÖp – Közlekedési terület - parkoló
- KÖk – Kötőpályás közlekedési terület
- KÖki – Kötőpályás közlekedési terület - iparvágány
- KÖI – Légi közlekedési terület

(2) Zöldterületek:

- Zkk – Zöldterület - közkert
- Zltp – Lakótelepi zöldterület

(3) Erdőterületek:

- Ev – Védelmi rendeltetésű erdőterület
- Eg – Gazdasági rendeltetésű erdőterület
- Ek – Közjóléti rendeltetésű erdőterület

(4) Mezőgazdasági területek:

- Mk – Kertes mezőgazdasági terület
- Má – Általános mezőgazdasági terület
- Mko – Korlátozott használatú mezőgazdasági terület

(5) Vízgazdálkodási területek:

- V – Vízgazdálkodási terület
- Ve – Egyéb vízgazdálkodási terület
- Vüh – Hétvégiházás vízgazdálkodási terület
- Vüü – Üdülőházás vízgazdálkodási terület

(6) Természetközeli terület:

- Tk – Természetközeli terület

(7) Különleges beépítésre nem szánt területek:

- Kb-En – Különleges beépítésre nem szánt megújuló energiaforrás hasznosításának céljára szolgáló terület
- Kb-Km – Különleges beépítésre nem szánt közmű terület
- Kb-Mü – Különleges beépítésre nem szánt mezőgazdasági üzemi terület
- Kb-Fp – Különleges beépítésre nem szánt fásított parkoló terület

2. A TÁJRENDEZÉS ÉS TERMÉSZETVÉDELEM

(1) Nemzetközi jelentőségű természeti értékek

- Natura 2000 területek: Tolnai Duna kiemelt jelentőségű természetmegőrzési terület (HUDD20023)

(2) Országos jelentőségű természeti értékek

- Nemzeti ökológiai hálózat: magterület, ökológiai folyosó
- Tájképvédelmi terület

(3) Helyi jelentőségű természeti értékek



- Kalocsai Érsekkert Természetvédelmi Terület (Törzskönyvi szám: 2/110/TT/10)

3. A ZÖLDFELÜLETI RENDSZER

(1) Közterületi zöldfelületek

- Közkertek
- Lakótelepi zöldterületek

(2) Egyéb zöldfelületek

- Intézményi kertek
- Temetők kertje
- Lakóterületek kertjei
- Erdőterületek, erdősávok
- Mezőgazdasági művelésű ingatlanok

4. AZ ÖRÖKSÉGVÉDELEM

(1) Országos jelentőségű művi értékek

Műemlékek:

- 13535 azonosítószámú - Zárda
- 13599 azonosítószámú - leánynevelő intézet
- 16930 azonosítószámú - Pince
- 2205 azonosítószámú - Lakóház (Liszt Ferenc Zeneiskola)
- 2204 azonosítószámú - Egyemeletes sarokház
- 2207 azonosítószámú - Lakóház
- 2208 azonosítószámú - Nagyszeminárium (Tomori Pál Főiskola)
- 2209 azonosítószámú - Huber-ház (Paprikamúzeum)
- 2210 azonosítószámú - Szent István úti Általános Iskola
- 2211 azonosítószámú - volt Jezsuita rendház
- 2212 azonosítószámú - Gimnázium (Szent István Gimnázium)
- 2213 azonosítószámú - Lakóház
- 2202 azonosítószámú - Zárda, templom (Szent József) és leánynevelő intézet
- 2206 azonosítószámú - Érseki istálló
- 2214 azonosítószámú - Szentháromság oszlop
- 2215 azonosítószámú - Érseki székesegyház
- 2216 azonosítószámú - Érseki palota
- 2217 azonosítószámú - Lakóház
- 2218 azonosítószámú - Lakóház
- 2219 azonosítószámú - Érseki jószágkormányzóság
- 2201 azonosítószámú - Kanonokház
- 2203 azonosítószámú - Érseki magtár

Műemléki környezetek:

- 19261 azonosítószámú - Kalocsa, Műemléki jelentőségű terület ex-lege műemléki környezete
- 23786 azonosítószámú - Kanonokház ex-lege műemléki környezete
- 23787 azonosítószámú - Zárda, templom (Szent József) és leánynevelő intézet ex-lege műemléki környezete
- 23789 azonosítószámú - Egyemeletes sarokház ex-lege műemléki környezete
- 23791 azonosítószámú - Lakóház (Liszt Ferenc Zeneiskola) ex-lege műemléki környezete
- 23792 azonosítószámú - Érseki istálló ex-lege műemléki környezete
- 23793 azonosítószámú - Lakóház ex-lege műemléki környezete



- 23794 azonosítószámú - Nagyszeminárium (Tomori Pál Főiskola) ex-lege műemléki környezete
- 23796 azonosítószámú - Huber-ház (Paprikamúzeum) ex-lege műemléki környezete
- 23799 azonosítószámú - volt Jezsuita rendház ex-lege műemléki környezete
- 23801 azonosítószámú - Gimnázium (Szent István Gimnázium) ex-lege műemléki környezete
- 23803 azonosítószámú - Lakóház ex-lege műemléki környezete
- 23804 azonosítószámú - Szentháromság oszlop ex-lege műemléki környezete
- 23806 azonosítószámú - Érseki székesegyház ex-lege műemléki környezete
- 23807 azonosítószámú - Érseki palota ex-lege műemléki környezete
- 23809 azonosítószámú - Lakóház ex-lege műemléki környezete
- 23811 azonosítószámú - Lakóház ex-lege műemléki környezete
- 23812 azonosítószámú - Érseki jószágkormányzóság ex-lege műemléki környezete

Műemléki jelentőségű terület:

- 2220 azonosítószámú - Kalocsa, Műemléki jelentőségű terület

Régészeti lelőhelyek:

- 27501 azonosítószámú - Tomori Pál u. 1.
- 27502 azonosítószámú - István Király út 19.
- 27504 azonosítószámú - Hunyadi utca
- 34121 azonosítószámú - Nagyszeminárium
- 34122 azonosítószámú - István király u. 16-22.
- 34123 azonosítószámú - Banyasziget
- 34124 azonosítószámú - Hunyadi u. 24.
- 34125 azonosítószámú - Kisnána-Gombolyagi híd
- 34126 azonosítószámú - Nagynána-Gombolyagi út-Homokgyőr
- 34127 azonosítószámú - Malomszeg
- 34128 azonosítószámú - Negyvenszállás
- 34129 azonosítószámú - Papszállás-Nemespálháza
- 34130 azonosítószámú - Szentháromság tér DK-i része
- 34131 azonosítószámú - Új-Drágszél puszta-Szenthát
- 34133 azonosítószámú - Vörösszállás-Őstelek
- 37523 azonosítószámú - Kőégető
- 39667 azonosítószámú - Szent István király út 12-14.
- 41669 azonosítószámú - Iszkra TSz
- 42420 azonosítószámú - Ceglédi-kertek
- 45068 azonosítószámú - Tomori Pál utca 48.
- 45069 azonosítószámú - Malomszeg II.
- 45070 azonosítószámú - Malomszeg III.
- 45071 azonosítószámú - Péterháti-dűlő
- 45072 azonosítószámú - Péterháti földek
- 45080 azonosítószámú - Péterháti föld, dellő
- 50107 azonosítószámú - Babis-sarok, 21. lelőhely
- 50108 azonosítószámú - Babis-sarok, 22. lh.
- 50109 azonosítószámú - Alsó-Berke, 23. lelőhely
- 50110 azonosítószámú - Drágszél-puszta, tehenészet, Nyugat, 24. lelőhely
- 50111 azonosítószámú - Kisnánai-dűlő, 25. lelőhely
- 50112 azonosítószámú - Péter-hát, Déli rész, 26. lelőhely
- 50113 azonosítószámú - Kisnánai-dűlő, 27. lelőhely



- 50115 azonosítószámú - Kisanánai-dűlő, Nyugat, 28. lelőhely
- 50116 azonosítószámú - Dögtéri-dűlő, 29. lelőhely
- 50118 azonosítószámú - Felső-Berke, 30. lelőhely
- 50120 azonosítószámú - Dögtéri-dűlő, Észak, 31. lelőhely
- 50123 azonosítószámú - Dögtéri-dűlő, 33. lelőhely
- 50124 azonosítószámú - Dögtéri-dűlő, 34. lelőhely
- 50126 azonosítószámú - Kalocsai-dűlő, 35. lelőhely
- 50127 azonosítószámú - Negyvenszállás-Kelet, 36. lelőhely
- 50128 azonosítószámú - Negyvenszállás-Kelet, 37. lelőhely
- 50129 azonosítószámú - Negyvenszállás, Csemetekerti-dűlő, 38. lelőhely
- 50130 azonosítószámú - Negyvenszállás, Csemetekerti-dűlő, 39. lelőhely
- 50131 azonosítószámú - Negyvenszállás, Csemetekerti-dűlő, 40. lelőhely
- 50132 azonosítószámú - Negyvenszállás, Csemetekerti-dűlő, 41. lelőhely
- 50133 azonosítószámú - Negyvenszállás, Csemetekerti-dűlő, 42. lelőhely, Szigeti-dűlőtől Ny-ra
- 50134 azonosítószámú - Negyvenszállás, Csemetekerti-dűlő, 43. lelőhely
- 50135 azonosítószámú - Rókalyuka, 44. lelőhely
- 50137 azonosítószámú - Rókalyuka, ÉNy, 45. lelőhely
- 50138 azonosítószámú - Halom, Mácsai tanányától Ny-ra, 46. lelőhely
- 50139 azonosítószámú - Halom DNy, Felső-Városrét, 47. lelőhely
- 50140 azonosítószámú - Halom, Mácsai tanánytól Ny-ra, 48. lelőhely
- 50141 azonosítószámú - Halom-DNy, Felső-Városrét, 49. lelőhely
- 50142 azonosítószámú - Felső-Városrét, 50. lelőhely
- 50143 azonosítószámú - Papszállástól Ny-ra, 51. lelőhely
- 50144 azonosítószámú - Papszállástól Ny-ra, 52. lelőhely
- 50145 azonosítószámú - Papszállástól Ny-ra, 53. lelőhely
- 50146 azonosítószámú - Felső-Berke, 54. lelőhely
- 50147 azonosítószámú - Felső-Berke, 55. lelőhely
- 50148 azonosítószámú - Felső-Berke, 56. lelőhely
- 50149 azonosítószámú - Felső-Berke, 57. lelőhely
- 50150 azonosítószámú - Déllő, 58. lelőhely
- 50151 azonosítószámú - Déllő, 59. lelőhely
- 50152 azonosítószámú - Déllő, Kiskőrösi úttól É-ra, 60. lelőhely
- 50153 azonosítószámú - Negyvenszállás, Kelet, 61. lelőhely
- 50154 azonosítószámú - Felső-Berke, Nyugat, 62. lelőhely
- 50155 azonosítószámú - Felső-Berke, Délkelet, 63. lelőhely
- 50156 azonosítószámú - Felső-Berke, Délkelet, 64. lelőhely
- 50157 azonosítószámú - Felső-Berke, Délkelet, 65. lelőhely
- 50163 azonosítószámú - Felső-Berke, Kelet, 66. lelőhely
- 50164 azonosítószámú - Felső-Berke, Kelet, 67. lelőhely
- 50166 azonosítószámú - Felső-Berke, Kelet, 68. lelőhely
- 50168 azonosítószámú - Negyvenszállás, Kelet, 69. lelőhely, Csemetekert ÉNy
- 50169 azonosítószámú - Déllő, 70. lelőhely
- 50170 azonosítószámú - Árendás-dűlő, 71. lelőhely
- 50172 azonosítószámú - Árpás, 72. lelőhely
- 50173 azonosítószámú - Árpás, 73. lelőhely
- 50174 azonosítószámú - Kőégető, Kelet, 74. lelőhely
- 50177 azonosítószámú - Kőégető, Kelet, 75. lelőhely
- 50182 azonosítószámú - Kőégető, Kelet, 76. lelőhely



- 50183 azonosítószámú - Csatorna-dűlő, 77. lelőhely
- 50184 azonosítószámú - Csatorna-dűlő, 78. lelőhely
- 50185 azonosítószámú - Csatorna-dűlő, 79. lelőhely
- 50186 azonosítószámú - Csatorna-dűlő, 80. lelőhely
- 50187 azonosítószámú - Csatorna-dűlő, 81. lelőhely
- 50188 azonosítószámú - Kőégető, Nyugati rész, 82. lelőhely, Csatorna-dűlő, Dél
- 50189 azonosítószámú - Kőégető, Nyugati rész, 83. lelőhely, Csatorna-dűlőtől DK-re
- 50190 azonosítószámú - Sark-dűlő, 84. lelőhely
- 50191 azonosítószámú - Telekalji-dűlő, 85. lelőhely
- 50192 azonosítószámú - Felső-Városrét-Észak, 86. lelőhely
- 50196 azonosítószámú - Felső-Városrét-Észak, 87. lelőhely
- 50197 azonosítószámú - Szakmári határ, 88. lelőhely
- 50198 azonosítószámú - Szakmári határ, 89. lelőhely
- 50199 azonosítószámú - Teleki-dűlő, 90. lelőhely
- 50200 azonosítószámú - Teleki-dűlő, É-i rész, 91. lelőhely
- 50201 azonosítószámú - Teleki-dűlő, ÉNy-i rész, 92. lelőhely
- 50202 azonosítószámú - Teleki-dűlő és a Vajas-fok között, 93. lelőhely
- 50203 azonosítószámú - Teleki-dűlő és a Vajas-fok között, 94. lelőhely
- 50205 azonosítószámú - Teleki-dűlő és a Vajas-fok között, 95. lelőhely
- 50207 azonosítószámú - Kisnánai-dűlő, Északkelet, 96. lelőhely
- 50208 azonosítószámú - Miskei út, Rudi tanyától É-ra, 97. lelőhely
- 50209 azonosítószámú - Péter-hát, Rudi tanyától Ny-ra, 98. lelőhely
- 50210 azonosítószámú - Öntözött terület, Drágszél, Holt-Vajastól K-re, 99. lelőhely
- 50213 azonosítószámú - Drágszél-pusztá, volt Á. G. tehenészet-Kelet, 100. lelőhely
- 50214 azonosítószámú - Mogyorós-dűlő, Észak, 101. lelőhely
- 50215 azonosítószámú - Mogyorós-dűlő, Észak, 102. lelőhely
- 50216 azonosítószámú - Jármű Szövetkezettől ÉK-re, 103. lelőhely
- 82301 azonosítószámú - Középkori településmag
- 84551 azonosítószámú - Székesegyház
- 84553 azonosítószámú - Érseki vár
- 70301 azonosítószámú - Uraság-földje-közi út (Uszód)
- 50122 azonosítószámú - Simon-tag, 32. lelőhely (Uszód)

(2) Helyi jelentőségű művi értékek

Helyi védett épületek:

- Újvárosi óvoda (volt iskola), Alkony utca 8., hrsz.: 2926
- Lakóház, (Ecetgyári út sarok) Alkotmány utca 33., hrsz.: 3260
- Lakóház, Arany János utca 6., hrsz.: 330
- Temető kápolna, Béke utca, hrsz.: 2782
- Kálvária, Béke utca, hrsz.: 2783
- Bagó Soós malom, Budai Nagy Antal utca 2., hrsz.: 2970/2
- Üzletház (volt malom), Búzapiac tér, hrsz.: 72
- Ipartestület (volt városi mértékhatóság hivatal), Búzapiac tér 10., hrsz.: 94
- Római katolikus plébánia, Dózsa György utca 62., hrsz.: 749
- Eperöldi (Szent Imre) templom, Dózsa György utca 64., hrsz.: 747
- Jó léptékű eklektikus épület, Erkel Ferenc utca 28., hrsz.: 695
- Iskola, Hársfa utca 8., hrsz.: 2661
- Rokkantelepi volt gazdasági iskola (ma lakóház), Hosszú Antal utca 16., hrsz.: 1985
- Rokkantelepi kultúrház (ma lakóház), Hosszú Antal utca 20., hrsz.: 2005



- Rokkantteleni általános iskola, Hosszú Antal utca 23., hrsz.: 1895
- Belvárosi plébánia (volt családi kúria), Hunyadi János utca 11., hrsz.: 360
- Lakóház, Hunyadi János utca 14., hrsz.: 376
- Református ház, Hunyadi János utca 20., hrsz.: 382
- Nagy Lajos Könyvtár (volt zsinagóga), Hunyadi János utca 30., hrsz.: 414
- Volt Kristály vendéglő (volt Katolikus Kör), Hunyadi János utca 43., hrsz.: 347
- Lakóház, Kígyó utca 11., hrsz.: 923
- Lakóház, Kossuth Lajos utca 5., hrsz.: 1017
- Volt Főszolgabírói Hivatal, Kossuth Lajos utca 8., hrsz.: 1059
- Rendőrkapitányság (volt Kolecsányi villa), Kossuth Lajos utca 10., hrsz.: 1167/2
- Murányi ház (volt csendőrőrs, szanatórium), Kossuth Lajos utca 12., hrsz.: 1168/1
- Hunyadi Kollégium (volt Tanítók háza), Kossuth Lajos utca 14-16., hrsz.: 1169/1
- Kórház (rendelő, A és C épület), Kossuth Lajos utca 24-38., hrsz.: 1232/30, 1232/31
- Volt bölcsőde (volt Jezuita nyaraló), Kossuth Lajos utca 50., hrsz.: 1449
- Uszoda fogadóépület, Kossuth Lajos utca 63/a., hrsz.: 1479/18
- Vasútállomás, Kossuth Lajos utca 64., hrsz.: 1372/2
- Paprika Ház (volt lakóház), Kubinszky utca 2., hrsz.: 918
- Lakóház, Kubinszky utca 3., hrsz.: 927
- Porcelán Manufaktúra (volt Váczy ház, Ipartestület), Malatin tér 5., hrsz.: 149
- Szociális otthon (volt Rózsafüzér gyár), Malom utca 3-5., hrsz.: 1009
- Margit malom, Mátyás király utca 2/a., hrsz.: 3203
- Villanygyár, Mátyás király utca 2/a., hrsz.: 3203
- Miklós ház, Mócsy János utca 1., hrsz.: 1237
- Paprikakutató, Obermayer tér 9., hrsz.: 2955
- Ifjúsági Ház (volt kaszinó), Petőfi Sándor utca 26., hrsz.: 655
- Stefánia Szövetség (volt csecsemőgondozó), Petőfi Sándor utca 84., hrsz.: 554
- Városi Ügyészség, Szent István király utca 7., hrsz.: 18/1
- Lakóház, Szent István király utca 8., hrsz.: 359
- Lakóház, Szent István király utca 10., hrsz.: 358
- Iskola, konyha Szent István király utca 19., hrsz.: 15/2
- Szent István Gimnázium nem műemléki része, Szent István király utca 20-24., hrsz.: 353
- Viski Károly Múzeum, Szent István király utca 25., hrsz.: 10
- Női börtön (volt Királyi Törvényszék), Szent István király utca 26., hrsz.: 352
- Bank (volt Sárközi Takaréék), Szent István király utca 28., hrsz.: 350
- Áruház (volt Korona/Helfer Szálló), Szent István király utca 33., hrsz.: 2/1
- Városháza, Szent István király utca 35., hrsz.: 1
- Piros Arany Szálló (volt Kalocsai Takarékpénztár), Szent István király utca 37., hrsz.: 216
- Művelődési ház (volt Tiszti klub, Kalocsai kaszinó), Szent István király utca 38., hrsz.: 342
- Üzlet, lakóház Szent István király utca 39., hrsz.: 217
- Üzlet-iroda-lakóház, Szent István király utca 41., hrsz.: 217
- Városi Bíróság, Szent István király utca 46., hrsz.: 289
- Lakóház, Szent István király utca 47., hrsz.: 221
- Lakóház (Lászlófy ház), Szent István király utca 52., hrsz.: 286
- Üzlet- lakóház (volt Járásbíróság), Szent István király utca 57., hrsz.: 227
- Lakóház, Szent István király utca 67., hrsz.: 238
- Lakóház, Szent István király utca 69., hrsz.: 241
- Lakóház, Szent István király utca 71., hrsz.: 242
- Schöffner Múzeum, Szent István király utca 76., hrsz.: 273/2
- Fogászat, Szent István király utca 85., hrsz.: 258
- Lakóház, Tavasz utca 11., hrsz.: 2842
- Kossuth Zsuzsanna Szk. Iskola (volt Tanítóképző), Tomori Pál utca 7., hrsz.: 39/1
- Lakóház, Tomori Pál utca 30., hrsz.: 3/4



- Mitzger ház, Tomori Pál utca 36., hrsz.: 214/2, 215
- Lakóház, Tomori Pál utca 62., hrsz.: 236
- Lakóház, Tomori Pál utca 63., hrsz.: 180
- Lakóház, Tomori Pál utca 84., hrsz.: 260
- Népművészeti ház, Tompa Mihály utca 7., hrsz.: 847/2
- Lakóház – műterem (volt Vásártéri Vigadó, vendéglő), Vigadó sor 31., hrsz.: 3661
- Kápolna, Kápolna utca, hrsz.: 4539
- Öregek napközi otthona, Kis utca 4., hrsz.: 4542/1
- Lakóház, Kis utca 7., hrsz.: 4509
- Lakóház, Nagy utca 2., hrsz.: 4562/2
- Lakóház, Nagy utca 43., hrsz.: 4532/7
- Lakóház, Nagy utca 56., hrsz.: 4589/1

Helyi védett utcaképi épületek:

- Lakóház, Arany János utca 16-18-22., hrsz.: 317, 316, 312
- Lakóház, Erkel Ferenc utca 46-48-50-52., hrsz.: 728, 729, 732, 733
- Lakóház, Hunyadi utca 4-8-10., hrsz.: 367, 370, 373
- Lakóház, Hunyadi utca 34-36-38., hrsz.: 416, 417, 418
- Lakóház, Hunyadi utca 57-59-61., hrsz.: 328, 325, 324
- Lakóház, Hunyadi utca 82-84-86., hrsz.: 514, 515, 518
- Lakóház, Hunyadi utca 90-92-94-96., hrsz.: 520, 521, 525, 527
- Lakóház, Petőfi S. utca 31, 44, 51, 56., hrsz.: 401, 639, 437, 588
- Lakóház, Tomori Pál utca 15-17-19., hrsz.: 52, 53, 54
- Lakóház, Tomori Pál utca 25-27-29-31A-31B-33-35. (Eötvös utca és Búzapiac tér között), hrsz.: 60/1, 62, 63, 64, 66, 67, 69
- Lakóház, Tomori Pál utca 41-43-49. (Búzapiac tér és Ady utca között), hrsz.: 203, 202, 195

5. A KÖZLEKEDÉS

(1) Közúthálózati elemek

Országos főút:

- 51 sz. másodrendű főút Budapest – Kalocsa – Hercegszántó

Országos mellékút:

- 5106 j. Dunapataj – Foktő - Kalocsa összekötő út
- 5308 j. Dunapataj – Szakmár - Kalocsa összekötő út
- 5301 j. Kecskemét – Kalocsa összekötő út
- 5122 j. Kalocsa északi összekötő út

(2) Vasúthálózati elemek

Vasúti mellékvonal:

- 153. számú Kiskőrös-Kalocsa vasútvonal (2007 óta kizárólag teherforgalom)

Vasútállomás:

- Kalocsa vasútállomás

Iparvágányok:

- Kalocsa – Észak-keleti ipari övezet
- Kalocsa – Ipari park
- Foktő – Növényolajgyár

(3) Kerékpár-hálózati elemek

**Országos és nemzetközi jelentőségű kerékpárutak**

- Alsó-Dunamente kerékpárút (EuroVelo 6)

Térségi jelentőségű kerékpárutak

- Kalocsa-Bátya
- Kalocsa-Foktő
- Kalocsa-Meszes Duna-part
- Kalocsa-Negyvenszállás

Helyi jelentőségű kerékpárutak**(4) Légi közlekedési elemek**

- Kalocsa repülőtér

(5) Vizi közlekedési elemek

- Meszes kikötő
- Kalocsa-Gerjen komp

6. A KÖZMŰELLÁTÁS**(1) Vízellátás**

- Kalocsa vízellátását a Kiskunsági Víziközmű-Szolgáltató Kft. üzemelteti, a település vízgazdálkodását a Kalocsai Üzemmérnökség felügyeli.
- Kalocsa és a térség vízellátását a Kalocsa-Barákai és a Negyvenszállási vízművek területén elhelyezkedő kutak biztosítják.
- A csúcspozitív időszakában a vízellátást a Petőfi utca végében (0291/3 hrsz.) elhelyezkedő 2 db 2000 m³-es térszíni tároló és az Érsekkertben (hrsz. 1026) elhelyezkedő 500 m³-es víztorony biztosítja.
- Vízvezeték hálózattal a település utcái ellátottak.

(2) Szennyvízelvezetés és tisztítás

- Kalocsa területén a szennyvízelvezetést és tisztítást a Kiskunsági Víziközmű Szolgáltató Kft. működteti.
- Kalocsa – a Nemzeti Települési Szennyvízelvezetési és –tisztítási Megvalósítási Programról szóló 25/2002. (II. 27.) Korm. rendelet 1. melléklete alapján – az 29.934 LE szennyvízterhelésű szennyvízelvezetési agglomeráció központi települése. Az Agglomeráció tagja még Bátya, Drágszél, Dunaszentbenedek, Foktő, Géderlak, Homokmégy, Miske, Öregcsertő, Szakmár és Uszód. A település 5600 m³/nap kapacitású Szennyvíztisztító Telepe a 3025/5, 3025/13, 0479/4 hrsz.-ú ingatlanon található. A szennyvíztisztító telep a belterület déli határán, a Vajdas mentén üzemel, védőtávolsága 500 m.
- A telepről elvezetett tisztított szennyvíz befogadója a Duna.
- A település csatornahálózata többségében gravitációs rendszerű, néhány utcában nyomott rendszerű. A szolgáltatás a település központi belterületén épült ki, a hálózatba bekapcsolt lakások aránya magas.
- A végátemelő helye a 2949/2 hrsz.-ú ingatlan.

(3) Felszíni vízrendezés

- Kalocsa közigazgatási területe sík, felszíni vízfolyásokban, csatornában gazdag.
- A csatornák rendeltetése kettős, egyrészt a belvizek elvezetésére hivatott, másrészt öntözési és sporthorgászati célokat is szolgál.
- A város területe a Csorna-Foktői-csatorna vízgyűjtő területén helyezkedik el, mely egyben a térség legjelentősebb vízfolyása.



- Kizárólag állami tulajdonban lévő vízellátási létesítmények: Csorna-Foktői-csatorna, Sárközi-I. főcsatorna, Sárközi-III. főcsatorna, Szelidi-tavi csatorna
- A települési csapadékvíz elvezető hálózat üzemeltetője az Önkormányzat.
- A lehulló csapadék elvezetésére zárt szelvényű csatornák, és nyílt szikkasztóárkok hivatottak. Zárt csapadékvíz-elvezető csatorna a városközpontban és a lakótelepeken épület ki, míg a nyílt árkok a külső a területeken jellemzőek.
- A Miskei út mellett kiépült 2 hektáros záportározó pufferként szolgálva, tárolja és fokozatosan továbbítja a befogadó felé a rövid idő alatt lehulló, nagy mennyiségű csapadékvizeket, megelőzve ezzel a csapadékcatornák túlterhelődését.

(4) Villamosenergia-ellátás

- A térség villamosenergia ellátását az NKM Áramhálózati Kft. biztosítja.
- Kalocsa villamos energia ellátása az országos rendszeren keresztül, 120 kV-os távvezetékeken keresztül Paks és Baja-Kiskőrös irányából Kalocsa Dél 120/20 kV-os alállomáson át biztosított. A villamosmű kapacitása: 2x25 MW.
- A villamos alállomás a Bányai úton (51 sz. főút) helyezkedik el (0500/10, 0500/5 hrsz.)
- A városban 20 kV-on történik a szolgáltatás.
- A rendszer többségében szabadvezetékes kialakítású, a lakótelepeken és a városközpontban földkábel a jellemző.

(5) Vezetékes gázellátás

- A település gázellátását az NKM Észak-Dél Földgázhálózati Zrt. biztosítja.
- A nagynyomáson érkező gáz az ÉK-i iparterületre telepített gázátadóból nagyközépnomású vezetéken át látja el a város I., Északi és II., Déli gázfogadó állomását.
- Kisnyomású gáz előállítását telkenként elhelyezett egyedi nyomásszabályzók beépítésével történik. A belterület ingatlanainak túlnyomó többsége rákötött a gázhálózatra.
- A Szank-Szekszárd elnevezésű, 400 mm keresztmetszetű nagynyomású gázvezeték a város keleti és déli részén, a beépített terület alatt halad el.

(6) Megújuló energiaforrások

- Megújuló energiaforrások közül elsősorban a napenergia és a biomassza felhasználás jelenik meg a településen, ennek alkalmazása azonban döntően lokális jellegű.

(7) Elektronikus hírközlés

- A vezetékes hírközlési hálózat szolgáltatója a Magyar Telekom Nyrt.
- Kalocsa a 7. számú Kiskőrös primer körzet, 78-as körzetszámú ellátási területéhez tartozik. A helyi távbeszélőközpontot optikai körzetkábelek kapcsolják be a szolgáltatásba.
- Műholdas TV szolgáltatást az UPC és a DIGI Kft. kínál.
- A megkeresett adatszolgáltatók közül a Magyar Telekom Nyrt. és a Telenor Zrt. üzemeltet telephelyeket a városban (3263, 2229, 3018/9, 3018/9, 3144, 353 hrsz.). Új állomás létesítése nem tervezett
- Földkábeles hálózat a város központi részein és a lakótelepeken épült ki, azonban perem városrészekén föld feletti vezetésű (légkábeles és légvezetékes) hálózat üzemel.
- A mobiltelefon szolgáltatás vétele megfelelő a településen.

(8) Kábeltelevíziós hálózat

- A kábeltelevízió szolgáltatója az Invitel Zrt.
- A lakások 66,1%-ába van bevezetve a kábel TV.

7. A KÖRNYEZETVÉDELEM

(1) Talaj- és talajvízvédelem



- A település több részterülete – A vizek mezőgazdasági eredetű nitrátszennyezéssel szembeni védelméről szóló 27/2006. (II. 7.) Korm. rendelet kijelölési szempontja alapján – nitrátérzékeny területnek minősül, emellett a felülvizsgált vízgyűjtő-gazdálkodási terv szerint a település teljes területe 2006- ban is és 2013-ban is nitrátérzékenyként kijelölt terület.
- Kalocsa külterületén átlagosnál jobb minőségű termőföldek találhatók nagy kiterjedésben.
- A város közigazgatási területének nyugati részén réti öntés-, míg keleti részén réti csernozjom talajok találhatók.
- A település – a Kormány 1155/2016. (III. 31.) Korm. határozattal elfogadott Magyarország felülvizsgált, 2015. évi Vízügyi-gazdálkodási Terve alapján - a Duna részvízgyűjtőhöz tartozó, 1-10 jelű, Duna-völgyi-főcsatorna tervezési alegységben található. A település felszín alatti sekély porózus (sp.1.15.2), illetve porózus és porózus-termál (p.1.15.1 és pt.1.2) víztesttel érintett. A víztestek minőségi állapota jó Mennyiségi állapota az sp. 1.15.2. és p. 1.15.2 víztestnek gyenge, míg a pt. 1.2 víztestnek jó.

(2) Levegővédelem

- A légszennyezettségi agglomerációk és zónák kijelöléséről szóló 4/2002. (X. 7.) KvVM rendelet 1. melléklete alapján Kalocsa város – az ország önálló légszennyezettségi zónába nem tartozó területeihez hasonlóan – a 10. légszennyezettségi zónába tartozik. Légszennyezettségi állapota kedvező.

(3) Zaj- és rezgésvédelem

- A zaj- és rezgésterhelési határértékek megállapításáról szóló 27/2008. (XII. 3.) KvVM-EüM együttes rendelet rendelkezik a határértékekről.
- A stratégiai zajterképezésről szóló 280/2004. (X. 20.) Korm. rendelet és a 25/2004. (XII. 20.) KvVM rendelet tartalmazza azokat a fő közlekedési létesítményeket, melyek esetében szükséges stratégiai zajterképek készítése. Kalocsa közigazgatási területét a fenti listában szereplő közutak és vasútvonalak nem érintik.

(4) Hulladékgazdálkodás

- Kalocsa területén hulladékgazdálkodási közszolgáltatást ellátó társaság az FBH-NP Közszolgáltató Nonprofit Kft. Kalocsa a Homokhátsági Regionális Hulladékgazdálkodási Önkormányzati Társulás tagja. Az összegyűjtött kommunális hulladék lerakása Vaskúton történik.

(5) Sugárzás védelem

- Kalocsa két nukleáris létesítmény, a Paksi atomerőmű és a Kiegészítő Kazetták Átmeneti Tárolója 30 kilométeres, Sürgős Óvintézkedések Zónájában helyezkedik el. E meglévő létesítmények mellett a település teljes területe az új atomerőművi blokkok Korm. rendelet szerinti, majdnani 30 kilométeres zónájába fog esni.

8. A VÉDŐTERÜLETEK ÉS VÉDŐSÁVOK (MEGHATÁROZVA A MÁS JOGSZABÁLYAL ÉRVÉNYESÜLŐ ELEMÉKET IS)

(1) Védőterületek, védősávok

- Hidrogeológiai védőterületek
- Szennyvíztisztító telep védőterülete
- Közművezetékek védősávja
- Szennyvízátelők védőterülete
- Vízfolyások parti sávja

(2) Kezelői hozzájárulási sávok

- Főút külterületi szakaszának tengelyétől számított 100-100 m



- Mellékút külterületi szakaszának tengelyétől számított 50-50 m
- Közforgalmú vasút szélső vágányának tengelyétől számított 50-50 m

9. A KORLÁTOZÁSOK (MEGHATÁROZVA A MÁS JOGSZABÁLYAL ÉRVÉNYESÜLŐ ELEMÉKET IS)

(1) Sajátos jogintézmények

- Kisajátítás
- Helyi közút céljára történő lejegyzés

(2) Egyéb korlátozások

- Útfejlesztésre fenntartott terület
- Környezeti zajterhelés tekintetében feltétellel beépíthető terület



3. melléklet a .../2020. (...) Kt. határozathoz

VÁLTOZÁSOK

3.1. melléklet: SZELVÉNYHÁLÓ



3.2. melléklet: VÁLTOZÁSOK BEMUTATÁSA M=1:8000, M=1:4000

1 – 18. tervek és Kiemelt részletek

**3.3. melléklet: VÁLTOZÁSOK LEÍRÁSA**

	Hatályos területfelhasználás		Tervezett területfelhasználás	
V1.	KÖu	I. rendű közlekedési terület	Ln	Nagyvárosias lakóterület
V2.	Ln	Nagyvárosias lakóterület	Lk	Kisvárosias lakóterület
V3.	Lke	Kertvárosias lakóterület	Lk	Kisvárosias lakóterület
V4.	Vt	Településközpont vegyes terület	Lk	Kisvárosias lakóterület
V5.	Ksp	Különleges sport terület	Lk	Kisvárosias lakóterület
V6.	KÖu	I. rendű közlekedési terület	Lk	Kisvárosias lakóterület
V7.	kt.	II. rendű közlekedési terület	Lk	Kisvárosias lakóterület
V8.	kt.-g	II. rendű közlekedési terület (garázs)	Lk	Kisvárosias lakóterület
V9.	Zkp	Zöldterület (közpark)	Lk	Kisvárosias lakóterület
V10.	Lk	Kisvárosias lakóterület	Lke	Kertvárosias lakóterület
V11.	kt.	II. rendű közlekedési terület	Gksz	Kereskedelmi, szolgáltató gazdasági terület
V12.	Kt	Különleges temető terület	Lke	Kertvárosias lakóterület
V13.	KÖu	I. rendű közlekedési terület	Lke	Kertvárosias lakóterület
V14.	kt.	II. rendű közlekedési terület	Lke	Kertvárosias lakóterület
V15.	Zkk	Zöldterület (közkert)	Lke	Kertvárosias lakóterület
V16.	Mk	Kertes mezőgazdasági terület	Lke	Kertvárosias lakóterület
V17.	V	Vízfelület vízgazdálkodási terület	Lke	Kertvárosias lakóterület
V18.	Ve	Egyéb vízgazdálkodási terület	Lke	Kertvárosias lakóterület
V19.	Gipe	Egyéb ipari gazdasági terület	Lf	Falusias lakóterület
V20.	KÖu	I. rendű közlekedési terület	Lf	Falusias lakóterület
V21.	kt.	II. rendű közlekedési terület	Lf	Falusias lakóterület
V22.	Zkp	Zöldterület (közpark)	Lf	Falusias lakóterület
V23.	Ve	Egyéb vízgazdálkodási terület	Lf	Falusias lakóterület
V24.	Lk	Kisvárosias lakóterület	Vt	Településközpont terület
V25.	Gksz	Kereskedelmi, szolgáltató gazdasági terület	Vt	Településközpont terület
V26.	KÖu	I. rendű közlekedési terület	Vt	Településközpont terület
V27.	kt.	II. rendű közlekedési terület	Vt	Településközpont terület
V28.	kt.-ltp	Lakótelepi II. rendű közlekedési terület	Vt	Településközpont terület
V29.	Zkp	Zöldterület (közpark)	Vt	Településközpont terület
V30.	Zltp	Lakótelepi II. rendű nem közlekedési terület (közkert)	Vt	Településközpont terület
V31.	Mk	Kertes mezőgazdasági terület	Vt	Településközpont terület
V32.	Vt	Településközpont vegyes terület	Vi	Intézmény terület
V33.	KÖu	I. rendű közlekedési terület	Vi	Intézmény terület



	Hatályos területfelhasználás		Tervezett területfelhasználás	
V34.	kt.	II. rendű közlekedési terület	Vi	Intézmény terület
V35.	Gipe	Egyéb ipari gazdasági terület	Gipj	Környezetre jelentős hatást gyakorló ipari terület
V36.	Lk	Kisvárosias lakóterület	G	Általános gazdasági terület
V37.	Vt	Településközpont vegyes terület	G	Általános gazdasági terület
V38.	Gksz	Kereskedelmi, szolgáltató gazdasági terület	G	Általános gazdasági terület
V39.	Gipj	Zavaró hatású ipari gazdasági terület	G	Általános gazdasági terület
V40.	Gipe	Egyéb ipari gazdasági terület	G	Általános gazdasági terület
V41.	Kt	Különleges temető terület	G	Általános gazdasági terület
V42.	Kvü	Különleges városüzemeltetési terület	G	Általános gazdasági terület
V43.	KÖu	I. rendű közlekedési terület	G	Általános gazdasági terület
V44.	kt.	II. rendű közlekedési terület	G	Általános gazdasági terület
V45.	Zkk	Zöldterület (közkert)	G	Általános gazdasági terület
V46.	Má	Általános mezőgazdasági terület	G	Általános gazdasági terület
V47.	Ve	Egyéb vízgazdálkodási terület	G	Általános gazdasági terület
V48.	Zkp	Zöldterület (közpark)	Kt	Különleges temető terület
V49.	Vt	Településközpont vegyes terület	Khon	Különleges honvédelmi, katonai és nemzetbiztonsági célra szolgáló terület
V50.	KÖu	I. rendű közlekedési terület	Khon	Különleges honvédelmi, katonai és nemzetbiztonsági célra szolgáló terület
V51.	KÖu	I. rendű közlekedési terület	Kap	Különleges autóbusszpályaudvar terület
V52.	kt.	II. rendű közlekedési terület	Kap	Különleges autóbusszpályaudvar terület
V53.	Gipe	Egyéb ipari gazdasági terület	Kkm	Különleges közmű terület
V54.	Kvü	Különleges városüzemeltetési terület	Kkm	Különleges közmű terület
V55.	Kszt	Különleges szennyvíztisztító terület	Kkm	Különleges közmű terület
V56.	KÖu	I. rendű közlekedési terület	Kkm	Különleges közmű terület
V57.	kt.	II. rendű közlekedési terület	Kkm	Különleges közmű terület
V58.	Má	Általános mezőgazdasági terület	Kkm	Különleges közmű terület
V59.	Ve	Egyéb vízgazdálkodási terület	Kkm	Különleges közmű terület
V60.	Ln	Nagyvárosias lakóterület	Kg	Különleges garázs terület
V61.	kt.	II. rendű közlekedési terület	Kg	Különleges garázs terület
V62.	kt.-g	II. rendű közlekedési terület (garázs)	Kg	Különleges garázs terület
V63.	Zkk-ltp	Lakótelepi II. rendű nem közlekedési terület (közkert)	Kg	Különleges garázs terület



	Hatályos területfelhasználás		Tervezett területfelhasználás	
V64.	Gmg	Mezőgazdasági ipari terület	Kmü	Különleges mezőgazdasági üzem terület
V65.	Má	Általános mezőgazdasági terület	Kb-En	Különleges beépítésre nem szánt megújuló energiaforrás hasznosításának céljára szolgáló terület
V66.	Vt	Településközpont vegyes terület	Kre	Különleges rekreációs terület
V67.	Kst	Különleges strand terület	Kre	Különleges rekreációs terület
V68.	Ksp	Különleges sport terület	Kre	Különleges rekreációs terület
V69.	Káv	Különleges állatvásár terület	Kre	Különleges rekreációs terület
V70.	Ksz	Különleges szabadidős terület	Kre	Különleges rekreációs terület
V71.	KÖu	I. rendű közlekedési terület	Kre	Különleges rekreációs terület
V72.	kt.	II. rendű közlekedési terület	Kre	Különleges rekreációs terület
V73.	Mk	Kertes mezőgazdasági terület	Kre	Különleges rekreációs terület
V74.	Ktörm	Különleges törmeléklerakó terület	Khull	Különleges hulladékkezelő, -lerakó terület
V75.	Vvs	Vízisport célú vízgazdálkodási terület	Vüü	Üdülőházas vízgazdálkodási terület
V76.	Vvs	Vízisport célú vízgazdálkodási terület	Vüh	Hétfégházás vízgazdálkodási terület
V77.	Vee	Vízgazdálkodási terület (egyéb erdő művelési ágú alövezet)	Vüh	Hétfégházás vízgazdálkodási terület
V78.	Vekp	Vízgazdálkodási célú terület (közpark)	Vüh	Hétfégházás vízgazdálkodási terület
V79.	KÖu	I. rendű közlekedési terület	Vüh	Hétfégházás vízgazdálkodási terület
V80.	kt.	II. rendű közlekedési terület	Vüh	Hétfégházás vízgazdálkodási terület
V81.	Lk	Kisvárosias lakóterület	KÖu	Közúti közlekedési terület
V82.	Lke	Kertvárosias lakóterület	KÖu	Közúti közlekedési terület
V83.	Vt	Településközpont vegyes terület	KÖu	Közúti közlekedési terület
V84.	Gksz	Kereskedelmi, szolgáltató gazdasági terület	KÖu	Közúti közlekedési terület
V85.	Kvü	Különleges városüzemeltetési terület	KÖu	Közúti közlekedési terület
V86.	Vvs	Vízisport célú vízgazdálkodási terület	KÖu	Közúti közlekedési terület
V87.	Vekp	Vízgazdálkodási célú terület (közpark)	KÖu	Közúti közlekedési terület
V88.	kt.	II. rendű közlekedési terület	KÖu	Közúti közlekedési terület
V89.	KÖk	Kötőtpályás közlekedési terület	KÖu	Közúti közlekedési terület
V90.	Zkk	Zöldterület (közkert)	KÖu	Közúti közlekedési terület
V91.	Zkk-ltp	Lakótelepi II. rendű nem közlekedési terület (közkert)	KÖu	Közúti közlekedési terület



	Hatályos területfelhasználás		Tervezett területfelhasználás	
V92.	Ev	Védelmi rendeltetésű erdőterület	KÖu	Közúti közlekedési terület
V93.	Mk	Kertes mezőgazdasági terület	KÖu	Közúti közlekedési terület
V94.	Má	Általános mezőgazdasági terület	KÖu	Közúti közlekedési terület
V95.	Mko	Korlátozott mezőgazdasági terület	KÖu	Közúti közlekedési terület
V96.	V	Vízgazdálkodási terület	KÖu	Közúti közlekedési terület
V97.	Ve	Egyéb vízgazdálkodási terület	KÖu	Közúti közlekedési terület
V98.	Lk	Kisvárosias lakóterület	kt.	Közlekedési célú közterület
V99.	Lke	Kertvárosias lakóterület	kt.	Közlekedési célú közterület
V100.	Vt	Településközpont vegyes terület	kt.	Közlekedési célú közterület
V101.	Gksz	Kereskedelmi, szolgáltató gazdasági terület	kt.	Közlekedési célú közterület
V102.	Gipj	Zavaró hatású ipari terület	kt.	Közlekedési célú közterület
V103.	Gipe	Egyéb ipari gazdasági terület	kt.	Közlekedési célú közterület
V104.	Vvs	Vízisport célú vízgazdálkodási terület	kt.	Közlekedési célú közterület
V105.	Vee	Vízgazdálkodási terület (egyéb erdő művelési ágú alövezet)	kt.	Közlekedési célú közterület
V106.	KÖu	I. rendű közlekedési terület	kt.	Közlekedési célú közterület
V107.	kt.-ltp	Lakótelepi II. rendű közlekedési terület	kt.	Közlekedési célú közterület
V108.	Zkp	Zöldterület (közpark)	kt.	Közlekedési célú közterület
V109.	Zkk-ltp	Lakótelepi II. rendű nem közlekedési terület (közkert)	kt.	Közlekedési célú közterület
V110.	Ev	Védelmi rendeltetésű erdőterület	kt.	Közlekedési célú közterület
V111.	Mk	Kertes mezőgazdasági terület	kt.	Közlekedési célú közterület
V112.	Má	Általános mezőgazdasági terület	kt.	Közlekedési célú közterület
V113.	V	Vízgazdálkodási terület	kt.	Közlekedési célú közterület
V114.	Ve	Egyéb vízgazdálkodási terület	kt.	Közlekedési célú közterület
V115.	KÖu	I. rendű közlekedési terület	KÖp	Közlekedési terület - parkoló
V116.	kt.	II. rendű közlekedési terület	KÖp	Közlekedési terület - parkoló
V117.	KÖu	I. rendű közlekedési terület	KÖk	Kötőpályás közlekedési terület
V118.	Lke	Kertvárosias lakóterület	Zkk	Zöldterület - Közkert
V119.	Lf	Falusias lakóterület	Zkk	Zöldterület - Közkert
V120.	Vt	Településközpont vegyes terület	Zkk	Zöldterület - Közkert
V121.	Kap	Különleges autóbusszpályaudvar terület	Zkk	Zöldterület - Közkert
V122.	Vekp	Vízgazdálkodási célú terület (közpark)	Zkk	Zöldterület - Közkert
V123.	KÖu	I. rendű közlekedési terület	Zkk	Zöldterület - Közkert
V124.	kt.	II. rendű közlekedési terület	Zkk	Zöldterület - Közkert
V125.	Zkp	Zöldterület (közpark)	Zkk	Zöldterület - Közkert



		Hatályos területfelhasználás	Tervezett területfelhasználás	
V126.	Ev	Védelmi rendeltetésű erdőterület	Zkk	Zöldterület - Közkert
V127.	Ve	Egyéb vízgazdálkodási terület	Zkk	Zöldterület - Közkert
V128.	Ln	Nagyvárosias lakóterület	Zltp	Lakótelepi zöldterület
V129.	Vt	Településközpont vegyes terület	Zltp	Lakótelepi zöldterület
V130.	KÖu	I. rendű közlekedési terület	Zltp	Lakótelepi zöldterület
V131.	kt.	II. rendű közlekedési terület	Zltp	Lakótelepi zöldterület
V132.	kt.-g	II. rendű közlekedési terület (garázs)	Zltp	Lakótelepi zöldterület
V133.	kt.-ltp	Lakótelepi II. rendű közlekedési terület	Zltp	Lakótelepi zöldterület
V134.	Zkk	Zöldterület (közkert)	Zltp	Lakótelepi zöldterület
V135.	Zkk-ltp	Lakótelepi II. rendű nem közlekedési terület (közkert)	Zltp	Lakótelepi zöldterület
V136.	Lke	Kertvárosias lakóterület	Ev	Védelmi rendeltetésű erdőterület
V137.	Vee	Vízgazdálkodási terület (egyéb erdő művelési ágú alövezet)	Ev	Védelmi rendeltetésű erdőterület
V138.	KÖu	I. rendű közlekedési terület	Ev	Védelmi rendeltetésű erdőterület
V139.	kt.	II. rendű közlekedési terület	Ev	Védelmi rendeltetésű erdőterület
V140.	KÖv	Vasúti közlekedési terület	Ev	Védelmi rendeltetésű erdőterület
V141.	Eg	Gazdasági rendeltetési erdőterület	Ev	Védelmi rendeltetésű erdőterület
V142.	Mk	Kertes mezőgazdasági terület	Ev	Védelmi rendeltetésű erdőterület
V143.	Má	Általános mezőgazdasági terület	Ev	Védelmi rendeltetésű erdőterület
V144.	V	Vízgazdálkodási terület	Ev	Védelmi rendeltetésű erdőterület
V145.	Ev	Védelmi rendeltetésű erdőterület	Eg	Gazdasági rendeltetési erdőterület
V146.	Mk	kertes mezőgazdasági terület	Eg	Gazdasági rendeltetési erdőterület
V147.	Má	Általános mezőgazdasági terület	Eg	Gazdasági rendeltetési erdőterület
V148.	Mko	Korlátozott mezőgazdasági terület	Eg	Gazdasági rendeltetési erdőterület
V149.	KÖu	I. rendű közlekedési terület	Ek	Közjóléti rendeltetésű erdőterület
V150.	Ev	Védelmi rendeltetésű erdőterület	Ek	Közjóléti rendeltetésű erdőterület
V151.	Mk	Kertes mezőgazdasági terület	Ek	Közjóléti rendeltetésű erdőterület
V152.	Ve	Egyéb vízgazdálkodási terület	Ek	Közjóléti rendeltetésű erdőterület
V153.	Lke	Kertvárosias lakóterület	Mk	Kertes mezőgazdasági terület
V154.	KÖu	I. rendű közlekedési terület	Mk	Kertes mezőgazdasági terület
V155.	kt.	II. rendű közlekedési terület	Mk	Kertes mezőgazdasági terület
V156.	Má	Általános mezőgazdasági terület	Mk	Kertes mezőgazdasági terület
V157.	Kvü	Különleges városüzemeltetési terület	Má	Általános mezőgazdasági terület
V158.	KÖu	I. rendű közlekedési terület	Má	Általános mezőgazdasági terület
V159.	kt.	II. rendű közlekedési terület	Má	Általános mezőgazdasági terület
V160.	Ev	Védelmi rendeltetésű erdőterület	Má	Általános mezőgazdasági terület



	Hatályos területfelhasználás		Tervezett területfelhasználás	
V161.	Mko	Korlátozott mezőgazdasági terület	Má	Általános mezőgazdasági terület
V162.	KÖu	I. rendű közlekedési terület	Mko	Korlátozott használatú mezőgazdasági terület
V163.	kt.	II. rendű közlekedési terület	Mko	Korlátozott használatú mezőgazdasági terület
V164.	Ev	Védelmi rendeltetésű erdőterület	Mko	Korlátozott használatú mezőgazdasági terület
V165.	Má	Általános mezőgazdasági terület	Mko	Korlátozott használatú mezőgazdasági terület
V166.	Gmg	Mezőgazdasági ipari terület	Tk	Természetközeli terület
V167.	KÖu	I. rendű közlekedési terület	Tk	Természetközeli terület
V168.	Má	Általános mezőgazdasági terület	Tk	Természetközeli terület
V169.	Mko	Korlátozott mezőgazdasági terület	Tk	Természetközeli terület
V170.	V	Vízgyűjtőterület	Tk	Természetközeli terület
V171.	Lke	Kertvárosias lakóterület	V	Vízgyűjtőterület
V172.	Kvü	Különleges beépítésre szánt városüzemeltetési terület	V	Vízgyűjtőterület
V173.	Khon	Különleges beépítésre szánt honvédségi célú terület	V	Vízgyűjtőterület
V174.	KÖu	I. rendű közlekedési terület	V	Vízgyűjtőterület
V175.	kt.	II. rendű közlekedési terület	V	Vízgyűjtőterület
V176.	Ev	Védelmi rendeltetésű erdőterület	V	Vízgyűjtőterület
V177.	Mk	Kertes mezőgazdasági terület	V	Vízgyűjtőterület
V178.	Má	Általános mezőgazdasági terület	V	Vízgyűjtőterület
V179.	Mko	Korlátozott mezőgazdasági terület	V	Vízgyűjtőterület
V180.	Ve	Egyéb vízgyűjtőterület	V	Vízgyűjtőterület
V181.	Ksz	Különleges szabadidős terület	Ve	Egyéb vízgyűjtőterület
V182.	KÖu	I. rendű közlekedési terület	Ve	Egyéb vízgyűjtőterület
V183.	kt.	II. rendű közlekedési terület	Ve	Egyéb vízgyűjtőterület
V184.	Mko	Korlátozott mezőgazdasági terület	Kb-Km	Különleges beépítésre nem szánt közmű terület
V185.	Ve	Egyéb vízgyűjtőterület	Kb-Km	Különleges beépítésre nem szánt közmű terület
V186.	Ev	Védelmi rendeltetésű erdőterület	Kb-Mü	Különleges beépítésre nem szánt mezőgazdasági üzemi terület
V187.	Ev	Védelmi rendeltetésű erdőterület	Kb-Fp	Különleges beépítésre nem szánt fásított parkoló terület
V188.	KÖu	I. rendű közlekedési terület	Vüü	Üdülőkemping vízgyűjtőterület





4. melléklet a .../2020. (...) Kt. határozathoz

A TELEPÜLÉS TERÜLETI MÉRLEGE

Terület-felhasználás jele	Terület-felhasználás megnevezése	Terület (ha)	Arány (%)
Ln	Nagyvárosias lakóterület	5,71	0,11
Lk	Kisvárosias lakóterület	177,53	3,34
Lke	Kertvárosias lakóterület	173,82	3,27
Lf	Falusias lakóterület	30,83	0,58
Vt	Településközpont terület	54,02	1,02
Vi	Intézmény terület	20,8	0,39
Gksz	Kereskedelmi, szolgáltató terület	12,98	0,24
Gipj	Környezetre jelentős hatást gyakorló ipari terület	6,36	0,12
Gipe	Egyéb ipari terület	3,46	0,07
G	Általános gazdasági terület	447,54	8,42
Kap	Különleges autóbusszpályaudvar terület	0,58	0,01
Kg	Különleges garázs terület	1,31	0,02
Khöf	Különleges helyi önkormányzati feladatok ellátására szolgáló terület	5,04	0,09
Khon	Különleges honvédelmi, katonai és nemzetbiztonsági célra szolgáló terület	51,72	0,97
Khull	Különleges hulladékkezelő, lerakó területe	10,15	0,19
Kkm	Különleges közmű terület	7,2	0,14
Kmü	Különleges mezőgazdasági üzemi terület	12,91	0,24
Kre	Különleges rekreációs terület	19,98	0,38
Kt	Különleges temető terület	9,78	0,18
KÖu	Közúti közlekedési terület	138,77	2,61
kt.	Közlekedési célú közterület	145,61	2,74
KÖp	Közlekedési terület - parkoló	2,5	0,05
KÖk	Kötőpályás közlekedési terület	16,79	0,32
KÖki	Kötőpályás közlekedési terület - iparvágány	8,81	0,17
KÖl	Légi közlekedési terület	13,69	0,26
Zkk	Zöldterület - közpark	35,18	0,66
Zltp	Lakótelepi zöldterület	17,06	0,32
Ev	Védelmi rendeltetésű erdőterület	124,44	2,34
Eg	Gazdasági rendeltetésű erdőterület	31,76	0,60
Ek	Közjóléti rendeltetésű erdőterület	6,06	0,11
Mk	Kertes mezőgazdasági terület	82,24	1,55
Má	Általános mezőgazdasági terület	3058,1	57,51
Mko	Korlátozott használatú mezőgazdasági terület	412,56	7,76
V	Vízgazdálkodási terület	108,97	2,05
Ve	Egyéb vízgazdálkodási terület	16,42	0,31
Vüh	Hétvégiházás vízgazdálkodási terület	2,83	0,05
Vüü	Üdülőházás vízgazdálkodási terület	9,29	0,17
Tk	Természetközeli terület	23,51	0,44



Terület-felhasználás jele	Terület-felhasználás megnevezése	Terület (ha)	Arány (%)
Kb-En	Különleges beépítésre nem szánt megújuló energiaforrás hasznosításának céljára szolgáló terület	0,2	0,00
Kb-Fp	Különleges beépítésre nem szánt fásított parkoló terület	10,13	0,19
Kb-Km	Különleges beépítésre nem szánt közmű terület	0,49	0,01
Kb-Mü	Különleges beépítésre nem szánt mezőgazdasági üzemi terület	0,63	0,01
Összesen:		5 317,76	100,00%



5. melléklet a .../2020. (...) Kt. határozathoz

A TERÜLETRENDEZÉSI TERVVEL VALÓ ÖSSZHANG IGAZOLÁSA

A településfejlesztési koncepcióról, az integrált településfejlesztési stratégiáról és a településrendezési eszközökről, valamint egyes településrendezési sajátos jogintézményekről szóló 314/2012. (XI. 8.) Korm. rendelet (továbbiakban: az Eljr.) 4.§ (2) bekezdése kimondja:

„(2) A településrendezési eszközök a területrendezési tervek rendelkezéseivel összhangban készülnek.”

Az Eljr. 4. melléklete a településszerkezeti terv tartalmi követelményeként írja elő a területrendezési tervvel való összhang igazolását.

Kalocsa város településrendezési eszközeinek területrendezési tervvel való összhangját három jogszabály vizsgálatával kell bemutatni:

- A Magyarország és egyes kiemelt térségeinek területrendezési tervéről szóló 2018. évi CXXXIX. törvény (továbbiakban: Trtv.), valamint
- a Trtv. felhatalmazása alapján kiadott, a területrendezési tervek készítésének és alkalmazásának kiegészítő szabályozásáról szóló 9/2019. (VI. 14.) MvM rendelet (továbbiakban: MvM rendelet) és
- Bács-Kiskun Megye Területrendezési Tervéről szóló 19/2011. (XI. 29.) Kgy. rendelet (továbbiakban: BKMTvT).

Kalocsa város településszerkezeti tervi módosításának összhangját az alábbiakban felsorolt, Kalocsa város területét érintő megyei területfelhasználási kategóriákkal, valamint országos és megyei övezetekkel vizsgáltuk.

TÉRSÉGI TERÜLETFELHASZNÁLÁSOK ÉS ÖVEZETEK ÉRINTETTSÉGÉNEK TÁBLÁZATA:

TÉRSÉGI TERÜLETFELHASZNÁLÁS/ÖVEZET MEGNEVEZÉSE	LEHATÁROLÁS ALAPJA: TERVLAP, VAGY ADATSZOLGÁLTATÁS	A TERVEZÉSI TERÜLETET ÉRINTI, VAGY NEM ÉRINTI
MEGYEI TERÜLETFELHASZNÁLÁSI KATEGÓRIÁK		
erdőgazdálkodási térség	Az Ország Szerkezeti Terve*	NEM ÉRINTI
mezőgazdasági térség	Az Ország Szerkezeti Terve*	ÉRINTI
vízgazdálkodási térség	Az Ország Szerkezeti Terve*	ÉRINTI
települési térség	Az Ország Szerkezeti Terve*	ÉRINTI
sajátos területfelhasználású térség**	Az Ország Szerkezeti Terve*	-
ORSZÁGOS ÖVEZETEK		
ökológiai hálózat magterületének övezete	adatszolgáltatás (Kiskunsági Nemzeti Park Igazgatóság)	ÉRINTI
ökológiai hálózat ökológiai folyosójának övezete	adatszolgáltatás (Kiskunsági Nemzeti Park Igazgatóság)	ÉRINTI
ökológiai hálózat pufferterületének övezete	adatszolgáltatás (Kiskunsági Nemzeti Park Igazgatóság)	NEM ÉRINTI
kiváló termőhelyi adottságú szántók övezete	adatszolgáltató (Budapest Főváros Kormányhivatala)	ÉRINTI
jó termőhelyi adottságú szántók övezete	adatszolgáltató (Budapest Főváros Kormányhivatala)	ÉRINTI
erdők övezete	adatszolgáltatás (Bács-Kiskun Megyei Kormányhivatal Kecskeméti Járási Hivatal Agrárügyi Főosztály Erdőfelügyeleti Osztály)	ÉRINTI
erdőtelepítésre javasolt terület övezete	adatszolgáltató (Budapest Főváros Kormányhivatala)	ÉRINTI



TÉRSÉGI TERÜLETFELHASZNÁLÁS/ÖVEZET MEGNEVEZÉSE	LEHATÁROLÁS ALAPJA: TERV LAP, VAGY ADATSZOLGÁLTATÁS	A TERVEZÉSI TERÜLETET ÉRINTI, VAGY NEM ÉRINTI
tájképvédelmi terület övezete	adatszolgáltatás (Kiskunsági Nemzeti Park Igazgatóság)	ÉRINTI
világörökségi és világörökségi várományos területek övezete	adatszolgáltatás (Bács-Kiskun Megyei Kormányhivatal Kecskeméti Járási Hivatal Hatósági Főosztály Építésügyi és Örökségvédelmi Osztály)	NEM ÉRINTI
vízminőség-védelmi terület övezete	adatszolgáltatás (Alsó-Duna-völgyi Vízügyi Igazgatóság)	ÉRINTI
nagyvízi meder övezete	adatszolgáltatás (Alsó-Duna-völgyi Vízügyi Igazgatóság)	ÉRINTI
VTT tározók övezete	adatszolgáltatás (Alsó-Duna-völgyi Vízügyi Igazgatóság)	NEM ÉRINTI
honvédelmi és katonai célú terület övezete	adatszolgáltatás (honvédelemért felelős miniszter)	ÉRINTI
MEGYEI ÖVEZETEK		
ásványi nyersanyagvagyon övezete	adatszolgáltatás (Jász-Nagykun-Szolnok Megyei Kormányhivatal Hatósági Főosztály Bányászati Osztály)	NEM ÉRINTI
rendszeresen belvízjárta terület övezete	adatszolgáltatás (Alsó-Tisza-vidéki Vízügyi Igazgatóság)	ÉRINTI
tanyás terület övezete*	Bács-Kiskun Megye Területrendezési Tervének övezeti tervlapja	-
földtani veszélyforrás terület övezete	adatszolgáltatás (Jász-Nagykun-Szolnok Megyei Kormányhivatal Hatósági Főosztály Bányászati Osztály)	NEM ÉRINTI
egyedileg meghatározott megyei övezetek*	Bács-Kiskun Megye Területrendezési Tervének övezeti tervlapja	-

* Állami Főépítész 2020. február 18.-án tartott egyeztető tárgyaláson elhangzott kérésének megfelelően.

** Lehatárolása nem ismert, mivel a hatályos megyei tervben nincs ilyen övezet, Trtv. szerinti megyei területrendezési terv pedig nem került elfogadásra.

MAGYARORSZÁG ÉS EGYES KIEMELT TÉRSÉGEINEK TERÜLETRENDEZÉSI TERVE

Magyarország és egyes kiemelt térségeinek Területrendezési Tervéről szóló 2018. évi CXXXIX. törvény alkalmazási kötelezettséget ír elő a településrendezési eszközök készítésénél:

2018. évi CXXXIX. törvény

Magyarország és egyes kiemelt térségeinek területrendezési tervéről

3. A törvény hatálya

„3. § (1) E törvény rendelkezéseit **alkalmazni kell** a megyei területrendezési terv, a településfejlesztési koncepció, az integrált településfejlesztési stratégia, **a településrendezési eszközök és a településképi rendelet készítése és elfogadása során.**

(2) A megyei területrendezési terv, valamint a településrendezési eszközök e törvényben meghatározott előírásoknál **szigorúbb területfelhasználási követelményeket megállapíthatnak.**

(3) A megyei területrendezési terv rendelkezéseit – a 91. §-ban foglaltakra is tekintettel – alkalmazni kell a településrendezési eszközök és a településképi rendelet készítése és elfogadása során.

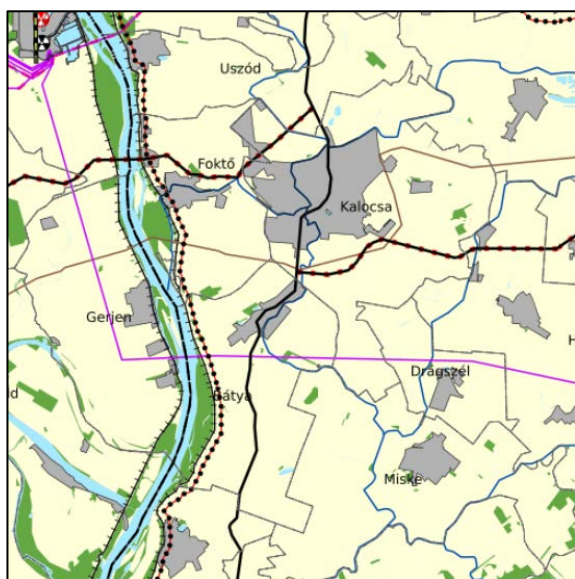
(4) A településrendezési eszközök e törvényben meghatározott előírásoknál **szigorúbb követelményeket megállapíthatnak.**

(5) **Ha a településrendezési eszköz adott tárgykörben nem szabályoz, akkor e törvény rendelkezéseit kell alkalmazni.**”



A Trtv. kijelölte az országos területfelhasználási kategóriákat, valamint rögzítette az országos övezeteket.

Az Ország Szerkezeti Terve – Trtv. 2. melléklete



JELMAGYARÁZAT

Országos területfelhasználási kategóriák	750 kV-os átviteli hálózati távvezeték (tervezett)
Erdőgazdálkodási térség	400 kV-os átviteli hálózati távvezeték (meglévő)
Mezőgazdasági térség	400 kV-os átviteli hálózati távvezeték (tervezett)
Vízgazdálkodási térség	220 kV-os átviteli hálózati távvezeték (meglévő)
Települési térség	220 kV-os átviteli hálózati távvezeték (tervezett)
Közelítési hálózatok és egyedi építmények	Rövidüzemi távvezeték (meglévő)
Győrforgalmi út (meglévő)	Rövidüzemi távvezeték (tervezett)
Győrforgalmi út (tervezett)	Köszvényes távvezeték (meglévő)
Főút (meglévő)	Termérvázak (meglévő)
Főút (tervezett)	Vízi létesítmények
Nagysebességű vasútvonal (tervezett)	VTT-tárhozó (meglévő)
Egyéb országos távvezetési pályák (meglévő)	VTT-tárhozó (tervezett)
Egyéb országos távvezetési pályák (tervezett)	Országos vízszelvényező cső tárhozó (meglévő)
Nemzetközi kereskedelmi repülőtér (meglévő)	Országos vízszelvényező cső tárhozó (tervezett)
Kisbél felhasználású katonai és polgári repülőterem felújított repülőter (meglévő)	Kiemelt jelentőségű vízi építmény (meglévő)
Országos kerékpár útvonal	Országos jelentőségű csatorna (tervezett)
Országos kft. (meglévő)	Ebbszintű árvízvédelmi fővédvonal (meglévő)
Házirányító (meglévő)	Ebbszintű árvízvédelmi fővédvonal (tervezett)
Energetikai hálózatok és egyedi építmények	Hulladékgyűjtési létesítmények
Atomerőmű (meglévő)	Vedélyeshulladék-lerakó (meglévő)
Atomerőmű (tervezett)	Vedélyeshulladék-égetőmű (meglévő)
Egyéb 50 MW vagy annál nagyobb névleges teljesítményű erőmű (meglévő)	Radióaktív hulladék-lerakó (meglévő)
Egyéb 50 MW vagy annál nagyobb névleges teljesítményű erőmű (tervezett)	Alaptérképi elemek
750 kV-os átviteli hálózati távvezeték (meglévő)	Országhatár
	Megyehatár
	Települési közigazgatási határa

Országos területfelhasználási kategóriák

Az Ország Szerkezeti Terve szerint a tervezési területet az alábbi országos területfelhasználási kategóriák érintik:

- Erdőgazdálkodási térség
- Mezőgazdasági térség
- vízgazdálkodási térség
- Települési térség

Az Állami Főépítész – a 2020. február 18.-án tartott egyeztető tárgyaláson, megismételve BK/TH/6048-2/2019. iktatószámú levelében 11. pont alatt leírtakat – hivatkozva a Trtv. 91. § (1) bekezdés b) pontjára, az Ország Szerkezeti Tervén szereplő országos területfelhasználási kategóriákat alapul véve kérte a Trtv. 11. §-ában szereplő területi elvárások érvényesülésének igazolását.

„11. § A kiemelt térségi, illetve megyei területfelhasználási kategóriák területén belül a települési területfelhasználási egységek kijelölése során

a) az **erdőgazdálkodási térségben** az erdőterület területfelhasználási egységet a térséget lefedő **erdők övezetére vonatkozó szabályok** szerint, valamint az **erdőtelepítésre javasolt terület övezetére vonatkozó szabályok figyelembevételével** kell lehatárolni;

b) a **mezőgazdasági térség** területének **legalább 75%-át** elsődlegesen a **mezőgazdasági terület** települési területfelhasználási egységbe kell sorolni, a **fennmaradó rész természetközeli terület**, – nagyvárosias lakóterület és vegyes terület kivételével – **beépítésre szánt terület vagy különleges honvédelmi, katonai és nemzetbiztonsági célra szolgáló terület** területfelhasználási egységbe sorolható;

c) a **vízgazdálkodási térség** területét – e törvény hatálybalépését megelőzően már jogszerűen kijelölt beépítésre szánt területek kivételével – **vízgazdálkodási terület, vízgazdálkodási célú erdőterület, vízgazdálkodási célú mezőgazdasági terület, természetközeli terület**, továbbá különleges honvédelmi, katonai és nemzetbiztonsági célú terület vagy honvédelmi célú erdőterület területfelhasználási egységbe kell sorolni, és a működési területével érintett vízügyi igazgatási szervvel egyeztetve kell pontosítani;

d) a **települési térség** területén **bármely települési területfelhasználási egység kijelölhető**;



e) a sajátos területfelhasználású térség területét a terület tervezett felhasználásának megfelelően honvédelmi, különleges, közlekedési, erdő-, gazdasági vagy intézményterület települési területfelhasználási egységbe kell sorolni.” [Trtv. 11. §]

Kalocsa város közigazgatási területét az alábbi országos területfelhasználási kategóriák érintik:

Kategória	Terület*
erdőgazdálkodási térség	49,37 ha
mezőgazdasági térség	3922,10 ha
vízgazdálkodási térség	29,86 ha
települési térség	1316,44 ha

*Forrás: <https://oeny.e-epites.hu/geoserver/otrt-4tr/ows?service=wms&version=1.3.0&request=GetCapabilities>

Az alábbiakban bemutatjuk – a kérésnek megfelelően – területi megfeleltetést az országos területfelhasználási kategóriák tekintetében.

Előírások a településszerkezeti terv területfelhasználási kategóriára

A területi megfeleltetés értékeit a Trtv. 11. §-a határozza meg.

Erdőgazdálkodási térség

„az erdőgazdálkodási térségben az erdőterület területfelhasználási egységet a térséget lefedő **erdők övezetére vonatkozó szabályok szerint**, valamint az erdőtelepítésre javasolt terület övezetére vonatkozó szabályok figyelembevételével kell lehatárolni;” [Trtv. 11. § a)]

„Az **erdők övezetébe tartozó területeket** az adott településnek a településrendezési eszközében **legalább 95%-ban erdőterület területfelhasználási egységbe kell sorolnia**. Az e törvény hatálybalépését megelőzően kijelölt beépítésre szánt területek, valamint az erdőről, az erdő védelméről és az erdőgazdálkodásról szóló 2009. évi XXXVII. törvény 4. § (2) bekezdésében meghatározott területek, továbbá az Ország Szerkezeti Terve, a Budapesti Agglomeráció Szerkezeti Terve, valamint a Balaton Kiemelt Üdülőkörzet Szerkezeti Terve által kijelölt **települési térség területein lévő erdők övezetének területét a számításnál figyelmen kívül kell hagyni.**” [Trtv. 29. §]

„A településrendezési eszközök készítése során az Országos Erdőállomány Adattárban nem szereplő erdőterület területfelhasználási egységeket a településfejlesztési és településrendezési célokkal összhangban – a természeti és kulturális örökségi értékek sérelme nélkül – az erdőtelepítésre javasolt terület övezet területén **javasolt kijelölni.**” [MvM rendelet 3. § (1)]

Kategória	Terület	Számítás (területfelhasználási előírás)
Országos Erdőállomány Adattárban szereplő erdők	49,57 ha	49,57 x 0,95 = 47,09 ha

Területfelhasználás	Terület	Megfelelés
Ev, Eg, Ek	162,26 ha	A településszerkezeti terv megfelel a kategóriához tartozó előírásnak.

162,26 ha > 47,09 ha » **Megfelel**

Mezőgazdasági térség

„a mezőgazdasági térség területének legalább 75%-át elsődlegesen a mezőgazdasági terület települési területfelhasználási egységbe kell sorolni, a fennmaradó rész természetközeli terület



vagy különleges honvédelmi, katonai és nemzetbiztonsági célra szolgáló terület területfelhasználási egységbe sorolható;" [Trtv. 11. § b)]

Térségi kategória	Terület	Számítás (területfelhasználási előírás)
mezőgazdasági térség	3922,10 ha	3922,10 x 0,75 = 2941,58 ha

Területfelhasználás	Terület	Megfelelés
Má, Mk, Mko	3552,9 ha	A településszerkezeti terv megfelel a térségi kategóriához tartozó előírásnak.

3552,9 ha > 2941,58 ha » **Megfelel**

Vízgazdálkodási térség

„a vízgazdálkodási térség területét – e törvény hatálybalépését megelőzően már jogszerűen kijelölt beépítésre szánt területek kivételével – vízgazdálkodási terület, vízgazdálkodási célú erdőterület, vízgazdálkodási célú mezőgazdasági terület, természetközeli terület, továbbá különleges honvédelmi, katonai és nemzetbiztonsági célú terület vagy honvédelmi célú erdőterület területfelhasználási egységbe kell sorolni, és a működési területével érintett vízügyi igazgatási szervvel egyeztetve kell pontosítani;" [Trtv. 11. § c)]

Térségi kategória	Terület	Számítás (területfelhasználási előírás)
vízgazdálkodási térség	29,86ha	29,86 ha

Területfelhasználás	Terület	Megfelelés
V, Ve, Vüh, Vüü	137,52 ha	A településszerkezeti terv megfelel a térségi kategóriához tartozó előírásnak.

137,52 ha > 29,86 ha » **Megfelel**

Települési térség

„a települési térség területén bármely települési területfelhasználási egység kijelölhető;" [Trtv. 11. § d)]

» **Megfelel**

Kalocsa város Településszerkezeti Terve a Trtv. területfelhasználási kategóriákra vonatkozó előírásaival teljes összhangot mutat.



Országos műszaki infrastruktúra-hálózatok és egyedi építmények

9. Az országos műszaki infrastruktúra-hálózatok és a műszaki infrastruktúra egyedi építményeinek elhelyezése

„15. § (2) A településrendezési eszközökben

a) az országos és térségi műszaki infrastruktúra-hálózatok és a műszaki infrastruktúra egyedi építményeinek helyét a kiemelt térségi, illetve megyei területrendezési tervekben meghatározott térbeli rend figyelembevételével kell meghatározni,

b) az országos és térségi műszaki infrastruktúra-hálózatok nyomvonala a településrendezési eszközök egyeztetési eljárásában részt vevő, az egyeztetés tárgyát képező infrastruktúra elem vonatkozásában **az adott egyeztetési szakterület képviselő államigazgatási szerv hozzájárulása, és az egyéb érintett szakterület képviselő államigazgatási szerv egyetértése** esetén térhet el a kiemelt térségi, illetve megyei területrendezési tervek szerkezeti tervében megállapított nyomvonalváltozattól és azok térbeli rendjétől.

(3) Az országos és térségi műszaki infrastruktúra-hálózatok nyomvonalának meghatározásánál **biztosítani kell a szomszédos megyék és települések határán a folyamatos kapcsolódás lehetőségét.**

16. § (1) A kiemelt térségi és megyei területrendezési tervben szereplő regionális és egyéb vasúti pályák közül azok területét, amelyen a közszolgáltatás szünetel vagy megszűnt, a településrendezési tervben beépítésre nem szánt közlekedési terület területfelhasználási egységbe kell sorolni.

(2) A közlekedési, az elektronikus hírközlési, továbbá az energetikai vonalas infrastruktúra-hálózatok erdőkön áthaladó szakaszainak építési területén a forgalom lebonyolítását és biztonságát, az elektronikus hírközlés működését, illetve a villamos energia és más energiahordozók továbbítását **közvetlenül szolgáló építmények helyezhetők el.**

17. § (1) A 4/4–4/6. és 4/11. mellékletekben szereplő országos műszaki infrastruktúra-hálózatok elemeit és az egyedi építményeket az ott felsorolt, a térbeli rend szempontjából **meghatározó települések közigazgatási területét érintve**, az országos, a kiemelt térségi és a megyei szerkezeti terv, valamint a településszerkezeti terv figyelembevételével, az engedélyezési eljárás során felmerülő **ágazati szempontok és követelmények miatt szükséges korrekciókkal kell megvalósítani.**

(2) A **4/1–4/3. mellékletekben** szereplő országos műszaki infrastruktúra-hálózatok elemeit és az egyedi építményeket az ott felsorolt, a térbeli rend szempontjából **meghatározó települések közigazgatási területét – térség esetén a megjelölt település közigazgatási területét vagy annak 10 km-es körzetét – érintve**, az országos, a kiemelt térségi és a megyei szerkezeti terv, valamint a településszerkezeti terv figyelembevételével, az engedélyezési eljárás során felmerülő **ágazati szempontok és követelmények miatt szükséges korrekciókkal kell megvalósítani.**

(3) A **4/5. és 4/7–4/9. mellékletekben** szereplő országos műszaki infrastruktúra-hálózatok elemeit és az egyedi építményeket az ott felsorolt, a térbeli rend szempontjából **meghatározó települések közigazgatási területét – térség esetén a megjelölt település közigazgatási területét vagy annak 25 km-es körzetét – érintve**, az országos, a kiemelt térségi és megyei szerkezeti terv, valamint a településszerkezeti terv figyelembevételével, az engedélyezési eljárás során felmerülő **ágazati szempontok és követelmények miatt szükséges korrekciókkal kell megvalósítani.**

(4) A **4/10. melléklet 1. pontjában** szereplő VTT-tárolókat az ott felsorolt települések közigazgatási területét – térség esetén a megjelölt települések közigazgatási területét vagy annak 25 km-es körzetét – érintve, az országos és a megyei szerkezeti terv, valamint a településszerkezeti terv figyelembevételével, az engedélyezési eljárás során felmerülő **ágazati szempontok és követelmények miatt szükséges korrekciókkal kell megvalósítani.**

18. § (1) Külfejtéses művelésű bányatelket megállapítani, illetve horizontálisan bővíteni csak a településfejlesztési és -rendezési célokkal, valamint a kiemelt térségi és megyei területrendezési tervvel összhangban lehet. Az összhang akkor áll fenn, ha a bányatelekkel érinteni tervezett ingatlan a településrendezési eszközökben nyersanyag-kitermelés (bánya) vagy nyersanyag-feldolgozás céljára szolgáló különleges beépítésre szánt vagy beépítésre nem szánt terület területfelhasználási egységbe sorolt, vagy a bányatelekkel érinteni tervezett ingatlanokon a bányászati tevékenységgel a települési önkormányzat egyetért, és ha indokolt, döntést hoz a településrendezési eszközök készítésének vagy módosításának szándékáról.

(2) A kitermelési műszaki üzemi terv csak akkor hagyható jóvá, ha a bányászati tevékenységgel igénybe venni tervezett területet a településrendezési eszköz nyersanyag-kitermelés (bánya) vagy nyersanyag-



feldolgozás céljára szolgáló különleges beépítésre szánt vagy beépítésre nem szánt terület települési területfelhasználási egységbe sorolta.”

Az alábbi országos jelentőségű műszaki infrastruktúra-hálózatok és egyedi építmények érintik a tervezési területet:

- Távlati főút (meglévő szakasz)
 - 51. sz. főút: Budapest (M0) – Kalocsa – Baja – Hercegszántó – (Szerbia)
- Távlati főút (meglévő szakasz)
 - 512. sz. főút: Kalocsa térsége (51. sz. főút) – Paks térsége (M6)
 - Kalocsa (51. sz. főút) – Kecel (54. sz. főút)
- Országos kerékpárút-törzshálózat
 - 6. Alsó-Dunamente kerékpárútvonal (6-os jelű Euro Velo®): 6.A: Budapest – Dunaharaszti – Taksony – Dunavarsány – Majosháza – Ráckeve – Dömsöd – Dunavecse – Dunaegyháza – Solt – Dunapataj – Ordas – Dunaszentbenedek – Uszód – Foktő – Fajsz – Baja – Szeremle – Dunafalva – Mohács – Kölked – (Horvátország)
- Meglévő 400 kV-os átviteli hálózat távvezetékek
 - Paks – Szeged
- Nemzetközi és hazai szénhidrogén-szállító vezetékek
 - 329: Szank – Soltvadkert – Kalocsa – Fadd – Szekszárd
- Meglévő országos csatornák
 - Sárközi-II.-főcsatorna (Öregcsertő–Sükösd)
 - Sárközi-III.-főcsatorna (Miske–Szakmár)
 - Szelidi–tavi (Dunapataj–Kalocsa)
- Elsőrendű árvízvédelmi fővédvonal

A felsorolt infrastruktúra-hálózati elemek nyomvonala, valamint a műszaki infrastruktúra egyedi építményeinek helye – adatszolgáltatás alapján –, a szükséges védőtávolságokkal együtt a településrendezési eszközökben feltüntetésre került.

Új beépítésre szánt területek

8. Új beépítésre szánt terület kijelölése

„12. § (1) Ha jogszabály új beépítésre szánt terület kijelölését nem tiltja, a településrendezési eszközben új beépítésre szánt területet a következő szempontok mérlegelése alapján kell kijelölni:

*a) az új beépítésre szánt terület **csatlakozik a meglévő települési területhez,***

*b) az új beépítésre szánt terület kijelölése **nem okozza a különböző települések beépítésre szánt területeinek összenövését,** és*

*c) új beépítésre szánt terület kijelölésére csak akkor kerül sor, ha **a települési térségben nincs a tervezett rendeltetésnek megfelelő beépítésre szánt területen beépítetlen földrészlet,** vagy olyan használaton kívül került vagy **alulhasznosított,** általában leromlott fizikai állapotban lévő **terület,** amely a tervezett rendeltetésnek megfelelne.*

*(2) Az (1) bekezdés c) pontja szerinti szempontot abban az esetben **nem kell alkalmazni,** ha a c) pont szerinti meglévő beépítésre szánt terület – tervezett rendeltetésnek megfelelő – igénybevétele **aránytalanul nagy terhet jelentene** annak várható költsége miatt.”*



A kijelölt új beépítésre szánt terület:

- csatlakozik a meglévő települési területhez,
- nem okozza a különböző települések beépítésre szánt területeinek összenövését,
- a települési térségben nincs a tervezett rendeltetésnek megfelelő beépítetlen földrészlet.

„12. § (3) Új beépítésre szánt terület kijelölésével egyidejűleg a területnövekmény legkevesebb 5%-ának megfelelő kiterjedésű, legalább 50%-ában az újonnan kijelölt beépítésre szánt területtel kapcsolatban lévő zöldterületet, – gazdasági vagy különleges terület kijelölése esetén zöldterületet vagy véderdőt – kell kijelölni. Ha a zöldterület vagy véderdő kijelölése az új beépítésre szánt terület rendeltetése miatt az adott területen nem valósítható meg, akkor a zöldterületet vagy a véderdő területét a település arra alkalmas más területén kell kijelölni.”

Kijelölt új beépítésre szánt terület nagysága: 19,45 ha

Elvárt zöldterület nagysága: 9725 m²

Kijelölt zöldterület nagysága: 11,99 ha

» **Megfelel**

Elvárt új beépítésre szánt egyéb területtel kapcsolatban lévő kijelölt zöldterület nagysága: 4862 m²

Kijelölt új beépítésre szánt egyéb területtel kapcsolatban lévő kijelölt zöldterület nagysága: 11,99 ha

Az újonnan beépítésre szánt területekkel együttesen elvárt zöldterület kijelölése az előírásnak megfelelő mértékben megtörtént.

„13. § (1) Borvidéki település **borszőlő termőhelyi katasztere I–II. osztályú területeihez tartozó földrészlet** – a különleges mezőgazdasági üzemi terület kivételével – **nem minősíthető beépítésre szánt területté.**

(2) Az **Országos Gyümölcs Termőhelyi Kataszter I. és II. osztályú területeihez tartozó földrészlet** – a különleges mezőgazdasági üzemi terület kivételével – **nem minősíthető beépítésre szánt területté.**”

Kalocsa város nem borvidéki település. A gyümölcs termőhelyi kataszter I. és II. osztályú területek (Forrás: <https://portal.nebih.gov.hu/adatbazisok-noveny>) nyilvánosan elérhető adatai alapján, a területen (034/1, 0591/4/01, 0591/4/02 hrsz.-ú ingatlanokon) új beépítésre szánt terület nem került kijelölésre.

A Településszerkezeti terv az új beépítésre szánt területkijelölés előírásainak megfelel.

Országos övezetek

Az országos övezeteknek a Trtv. mellékleteiben szereplő lehatárolását a területfejlesztési koncepció, a területfejlesztési program és a területrendezési terv tartalmi követelményeiről, valamint illeszkedésük, kidolgozásuk, egyeztetésük, elfogadásuk és közzétételük részletes szabályairól szóló 218/2009. (X. 6.) Korm. rendelet 14. – A kiemelt térségi és a megyei területrendezési terv, valamint a megyei területrendezési terv hatálya alá tartozó település településrendezési eszközének készítése vagy módosítása során előzetes adatszolgáltatásra kötelezett államigazgatási szervek című – mellékletében szereplő, előzetes adatszolgáltatásra kötelezett államigazgatási szervektől kapott adatszolgáltatás alapján pontosítottuk az övezeti lehatárolásokat.

Trtv.

„19. § (1) Az országos övezetek a következők:

1. ökológiai hálózat magterületének övezete,
2. ökológiai hálózat ökológiai folyosójának övezete,
3. ökológiai hálózat puffertérületének övezete,



4. kiváló termőhelyi adottságú szántók övezete,
 5. jó termőhelyi adottságú szántók övezete,
 6. erdők övezete,
 7. erdőtelepítésre javasolt terület övezete,
 8. tájképvédelmi terület övezete,
 9. világörökségi és világörökségi várományos területek övezete,
 10. vízminőség-védelmi terület övezete,
 11. nagyvízi meder övezete,
 12. VTT-tározók övezete,
 13. honvédelmi és katonai célú terület övezete.
- (4) Az (1) bekezdés 5., 7., 8. és 10–12. pontjaiban meghatározott országos övezetek területi lehatárolását és övezeti szabályait **a területrendezésért felelős miniszter rendeletben** állapítja meg.”

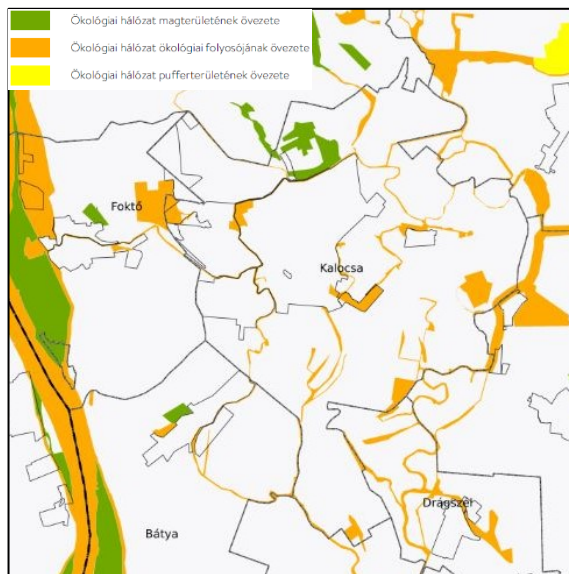
Kék színű szöveg = MvM rendeletben megállapításra kerülő országos övezet

„11. A térségi övezetek lehatárolása”

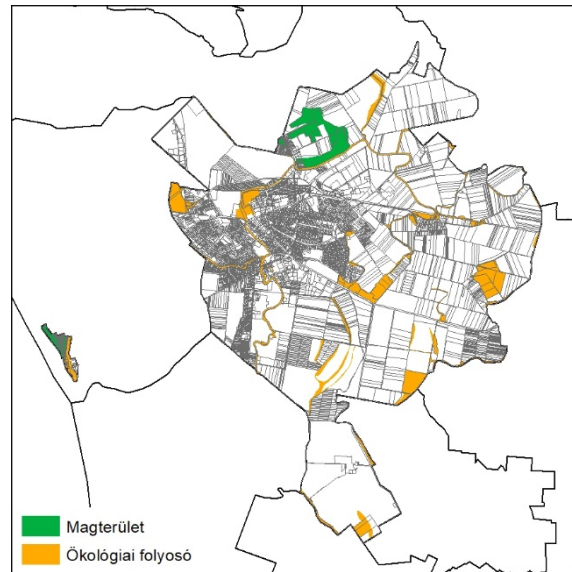
„22. § A kiemelt térségi és megyei területrendezési tervek, valamint a településrendezési eszközök készítése során a térségi övezetek által érintett területeket az e törvény felhatalmazása alapján kiadott kormányrendelet szerint, az abban meghatározott **államigazgatási szervek előzetes adatszolgáltatását mérlegelve kell lehatárolni**. A mérlegelésnél az e törvényben meghatározott szerkezeti terveket **kell elsősorban figyelembe venni**.

23. § (2) A településrendezési eszközök készítésénél a kiemelt térségi és megyei területrendezési terv térségi övezeteinek lehatárolásához képest a térségi övezetek csak – az e törvény felhatalmazása alapján kiadott kormányrendeletben meghatározott – illetékes **államigazgatási szervek egyetértése esetén változtathatók meg**, kivéve a 22. § szerinti esetet. Ha az illetékes államigazgatási szervnek a térségi övezet lehatárolására vonatkozó **adatszolgáltatása eltér az OTvT-ben**, a területrendezésért felelős miniszter 19. § (4) bekezdése szerinti rendeletében, illetve a kiemelt térségi és megyei területrendezési tervben **meghatározott övezeti lehatárolástól**, a településrendezési eszköz készítése során **a települési önkormányzat számára kedvezőbb lehatárolás szerepeltethető, kivéve, ha az jogszabályba ütközik.**”

Ökológiai hálózat magterületének övezete, az ökológiai hálózat ökológiai folyosójának övezete és az ökológiai hálózat puffertérületének övezete – Trtv. 3/1. melléklete



Az MATrT 3/1. melléklete szerinti lehatárolás



A Kiskunsági Nemzeti Park Igazgatóságától, mint érintett államigazgatási szervtől kapott adatszolgáltatás szerinti lehatárolás

A tervezési terület a Trtv. 3/1. sz. melléklete szerinti övezetek általi érintettsége:

- Ökológiai hálózat magterületének övezete: **érinti.**
- Ökológiai hálózat ökológiai folyosójának övezete: **érinti.**
- Ökológiai hálózat puffertérületének övezete: **nem érinti.**

Az övezetek lehatárolásának pontosítását a Kiskunsági Nemzeti Park Igazgatóság 2019. augusztus hónapban, elektronikus úton küldött adatszolgáltatása szerint végeztük.

Trtv.

„13. Ökológiai hálózat magterületének övezete”

*„25. § (1) Az ökológiai hálózat magterületének övezetében – kivéve, ahol az Ország Szerkezeti Terve, vagy a Budapesti Agglomeráció Szerkezeti Terve, vagy a Balaton Kiemelt Üdülőkörzet Szerkezeti Terve települési térséget határoz meg – csak olyan megyei területfelhasználási kategória és megyei övezet, valamint a településrendezési eszközökben olyan övezet és építési övezet jelölhető ki, amely az ökológiai hálózat magterülete és az ökológiai hálózat ökológiai folyosója természetes és természetközeli élőhelyeit és azok kapcsolatait **nem veszélyezteti.***

*(2) Az ökológiai hálózat magterületének övezetében új beépítésre szánt terület **nem jelölhető ki, kivéve, ha:***

*a) a települési területet az ökológiai hálózat magterülete, vagy az ökológiai hálózat magterülete és az ökológiai hálózat ökológiai folyosója **körülzárja**, továbbá*

b) a kijelölést más jogszabály nem tiltja.

*(3) A (2) bekezdésben szereplő kivételek együttes fennállása esetén beépítésre szánt terület az állami főépítési hatáskörében eljáró fővárosi és megyei kormányhivatalnak a **területrendezési hatósági eljárása során kiadott területfelhasználási engedélye alapján jelölhető ki.** Az eljárás során vizsgálni kell, hogy biztosított-e az ökológiai hálózat magterület és az ökológiai hálózat ökológiai folyosó természetes és természetközeli élőhelyeinek fennmaradása, valamint az ökológiai kapcsolatok zavartalan működése.*

(4) Az ökológiai hálózat magterületének övezetében a közlekedési és energetikai infrastruktúra-hálózatok elemeinek nyomvonala a magterület természetes élőhelyeinek fennmaradását biztosító módon, az azok közötti ökológiai kapcsolatok működését nem akadályozó műszaki megoldások alkalmazásával jelölhető ki és helyezhető el.



(5) Az ökológiai hálózat magterületének övezetében bányászati tevékenység folytatása a bányászati szempontból kivett helyekre vonatkozó előírások alkalmazásával engedélyezhető. Az övezetben **új célkitermelőhely és külfejtéses művelésű bányatelek nem létesíthető, a meglévő külfejtéses művelésű bányatelek horizontálisan nem bővíthető.**

(6) Az ökológiai hálózat magterületének övezetében az erőművek közül **csak háztartási méretű kiserőmű létesíthető épületen elhelyezve.**

Az ökológiai hálózat magterület övezetében beépítésre szánt terület nem került kijelölésre, a Trtv. előírásai figyelembe vételre kerültek.

Trtv.

„14. Ökológiai hálózat ökológiai folyosójának övezete”

„26. § (1) Az ökológiai hálózat ökológiai folyosójának övezetében – kivéve, ahol az Ország Szerkezeti Terve, a Budapesti Agglomeráció Szerkezeti Terve vagy a Balaton Kiemelt Üdülőkörzet Szerkezeti Terve **települési térséget határoz meg – csak olyan megyei területfelhasználási kategória és megyei övezet, valamint a településrendezési eszközökben olyan övezet és építési övezet jelölhető ki, amely az ökológiai hálózat magterülete és az ökológiai hálózat ökológiai folyosója természetes és természetközeli élőhelyeit és azok kapcsolatait **nem veszélyezteti.****

(2) Az ökológiai hálózat ökológiai folyosójának övezetében új beépítésre szánt terület nem jelölhető ki, kivéve, ha

a) **a települési területet** az ökológiai hálózat ökológiai folyosó, vagy az ökológiai hálózat magterület és az ökológiai hálózat **ökológiai folyosó körülzárja**, továbbá

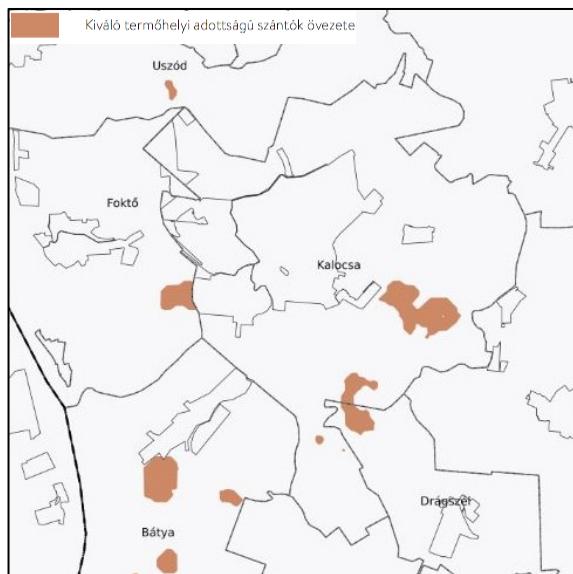
b) a kijelölést más jogszabály nem tiltja.

(3) A (2) bekezdésben szereplő kivételek együttes fennállása esetén, a beépítésre szánt terület csak az állami főépítési hatáskörében eljáró fővárosi és megyei kormányhivatalnak a **területrendezési hatósági eljárása során kiadott területfelhasználási engedélye alapján** jelölhető ki. Az eljárás során vizsgálni kell, hogy biztosított-e az ökológiai hálózat magterület és az ökológiai hálózat ökológiai folyosó természetes és természetközeli élőhelyeinek fennmaradása, valamint az ökológiai kapcsolatok zavartalan működése.

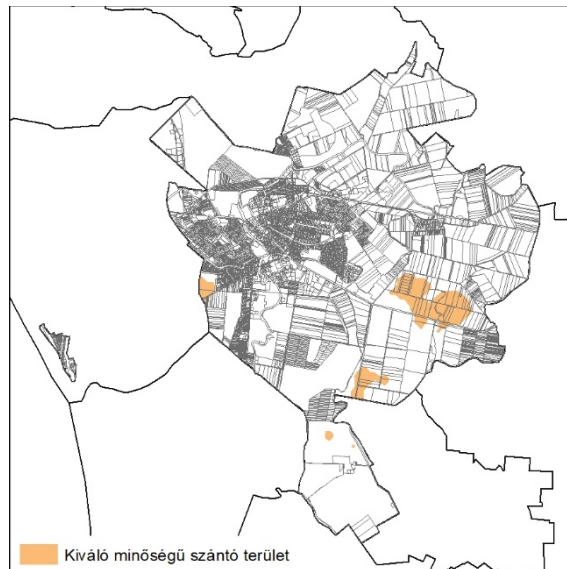
(4) Az ökológiai hálózat ökológiai folyosójának övezetében a közlekedési és energetikai infrastruktúra-hálózatok elemeinek nyomvonala, továbbá az erőművek az ökológiai folyosó és az érintkező magterület természetes élőhelyeinek fennmaradását biztosító módon, az azok közötti ökológiai kapcsolatok működését nem akadályozó műszaki megoldások alkalmazásával jelölhető ki és helyezhető el.

(5) Az ökológiai hálózat ökológiai folyosójának övezetében bányászati tevékenység folytatása a bányászati szempontból kivett helyekre vonatkozó előírások alkalmazásával engedélyezhető. Az övezetben **új célkitermelőhely és külfejtéses művelésű bányatelek nem létesíthető, meglévő külfejtéses művelésű bányatelek horizontálisan nem bővíthető.**

Az ökológiai hálózat ökológiai folyosó övezetében beépítésre szánt terület nem került kijelölésre, a Trtv. előírásai figyelembe vételre kerültek.

Kiváló termőhelyi adottságú szántók övezete – Trtv. 3/2. melléklete

A Trtv. 3/2. melléklete szerinti lehatárolás



Az érintett államigazgatási szervtől kapott adatszolgáltatás szerinti lehatárolás

A tervezési terület az övezetet a Trtv. 3/2. melléklete szerint **érinti**.

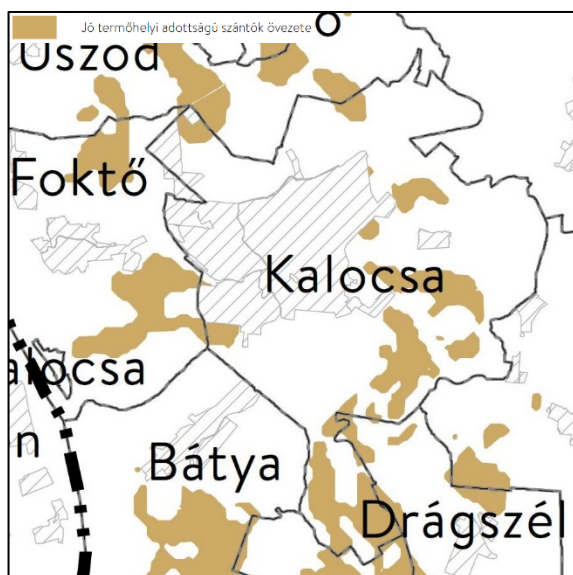
A Lechner Tudásközpont 2019. augusztus hónapban nyilatkozott arról, hogy 2016. júniusi adatszolgáltatását fenntartja. Az adatszolgáltatás időpontja jelentősen korábbi, mint az MvM rendelet hatályba lépése, így a Trtv. 23. § (2) bekezdése alapján az MvM rendelet mellékletében szereplő lehatárolást tekintjük mérvadónak.

Trtv.**„16. Kiváló termőhelyi adottságú szántók övezete”**

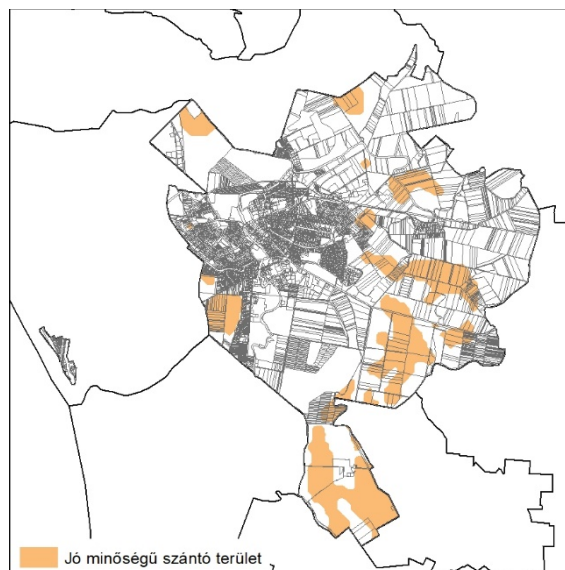
28. § (1) Kiváló termőhelyi adottságú szántók övezetében új beépítésre szánt terület – kivéve, ahol az Ország Szerkezeti Terve, a Budapesti Agglomeráció Szerkezeti Terve vagy a Balaton Kiemelt Üdülőkörzet Szerkezeti Terve települési térséget határoz meg – csak az állami főépítési hatáskörében eljáró fővárosi és megyei kormányhivatalnak a területrendezési hatósági eljárása során kiadott területfelhasználási engedélye alapján jelölhető ki.

A kiváló termőhelyi adottságú szántók övezetében új külfejtéses művelésű bányatelek megállapítása és bányászati tevékenység folytatása a bányászati szempontból kivett helyekre vonatkozó előírások alkalmazásával engedélyezhető.”

A kiváló termőhelyi adottságú szántók övezetében a Trtv. előírásai figyelembe vételre kerültek.

**Jó termőhelyi adottságú szántók övezete - MvM rendelet 1. melléklete**

MvM rendelet 1/1. melléklete szerinti lehatárolás



Az érintett államigazgatási szervtől kapott adatszolgáltatás szerinti lehatárolás

A tervezési terület az övezetet az MvM rendelet 1/1. melléklete szerint **érinti**.

A Lechner Tudásközpont 2019. augusztus hónapban nyilatkozott arról, hogy 2016. júniusi adatszolgáltatását fenntartja. Az adatszolgáltatás időpontja jelentősen korábbi, mint az MvM rendelet hatályba lépése, így a Trtv. 23. § (2) bekezdése alapján az MvM rendelet mellékletében szereplő lehatárolást tekintjük mérvadónak.

MvM rendelet

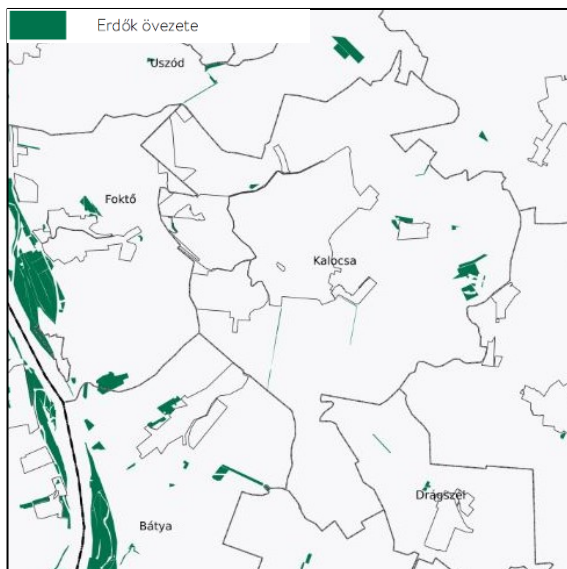
„3. Jó termőhelyi adottságú szántók övezete”

„5. § (1) A településrendezési eszközökben a jó termőhelyi adottságú szántók övezetét a mezőgazdasági terület területfelhasználási egység kijelölésénél **figyelembe kell venni**.

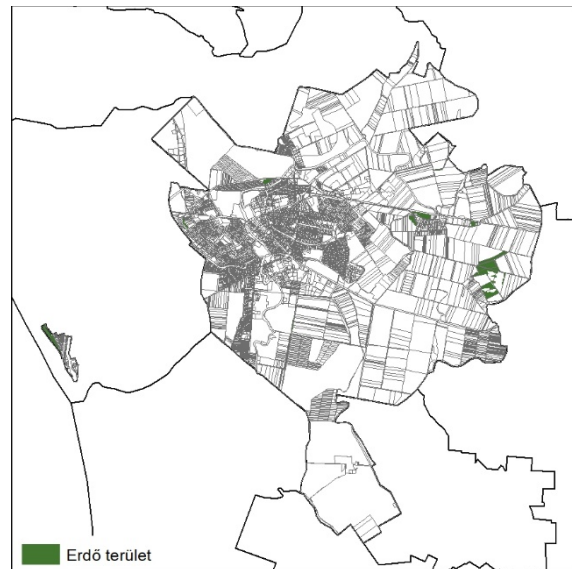
(2) A jó termőhelyi adottságú szántók övezetében új külfejtéses művelésű bányatelek megállapítása és bányászati tevékenység folytatása a bányászati szempontból kivett helyekre vonatkozó előírások alkalmazásával engedélyezhető.

(3) A Balaton Kiemelt Üdülőkörzet hatálya alá tartozó települések településrendezési eszközeiben a jó termőhelyi adottságú szántók övezete területén, az (1) és (2) bekezdésben foglaltakon túl, új beépítésre szánt terület csak abban az esetben jelölhető ki, ha a település közigazgatási területén a kijelölés máshol már nem lehetséges.

A jó termőhelyi adottságú szántók övezetében az MvM rendelet előírásai figyelembe vételre **kerültek**.

**Erdők övezete – Trtv. 3/3. melléklete**

A Trtv. 3/3. melléklete szerinti lehatárolás



A Bács-Kiskun Megyei Kormányhivatal Kecskeméti Járási Hivatal Agrárügyi Főosztály, Erdőfelügyeleti Osztálytól, mint érintett államigazgatási szervtől kapott adatszolgáltatás szerinti lehatárolás

A tervezési terület az övezetet a Trtv. 3/3. melléklete szerint **érinti**.

Az övezet lehatárolásának pontosítását a Bács-Kiskun Megyei Kormányhivatal Kecskeméti Járási Hivatal Agrárügyi Főosztály, Erdőfelügyeleti Osztály adatszolgáltatása alapján végeztük.

Trtv.

„3. Értelmező rendelkezések”

4. § 8. erdők övezete: az OTt-ben megállapított, kiemelt térségi és megyei területrendezési tervben alkalmazott övezet, amelybe az **Országos Erdőállomány Adattárban szereplő erdők és az erdőgazdálkodási célokat közvetlenül szolgáló földterületek** tartoznak;

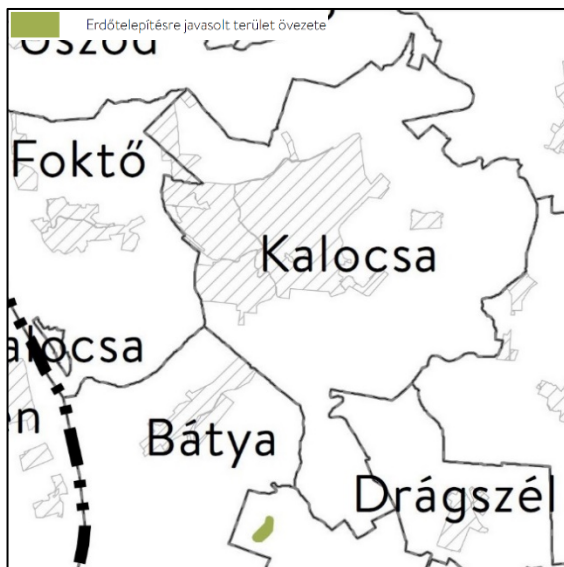
„17. Erdők övezete”

29. § Az erdők övezetébe tartozó területeket az adott településnek a településrendezési eszközében legalább 95%-ban erdőterület területfelhasználási egységbe kell sorolnia. Az e törvény hatálybalépését megelőzően kijelölt beépítésre szánt területek, valamint az erdőről, az erdő védelméről és az erdőgazdálkodásról szóló 2009. évi XXXVII. törvény 4. § (2) bekezdésében meghatározott területek [hosszú felsorolás], továbbá az Ország Szerkezeti Terve, a Budapesti Agglomeráció Szerkezeti Terve, valamint a Balaton Kiemelt Üdülőkörzet Szerkezeti Terve által kijelölt települési térség területein lévő erdők övezetének területét a számításnál figyelmen kívül kell hagyni.

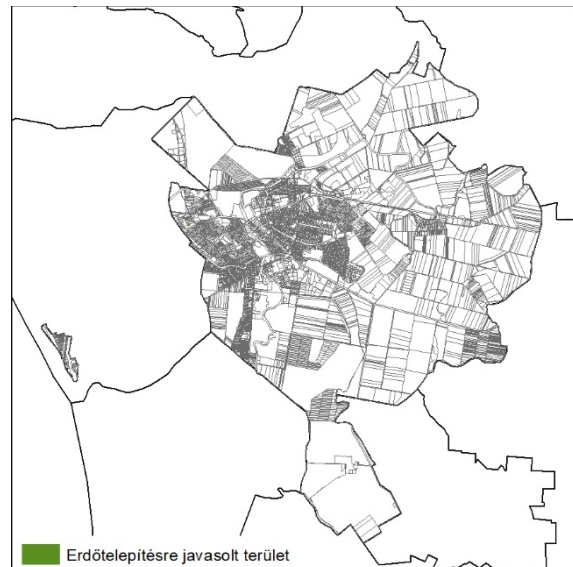
30. § Az erdők övezetében külfejtéses művelésű bányatelket megállapítani és bányászati tevékenységet engedélyezni a bányászati szempontból kivett helyekre vonatkozó szabályok szerint lehet.

Erdők övezetének területe:	49,57 ha
Az övezetből erdőterületbe sorolt terület:	49,32 ha
Besorolás aránya:	99,5 %

Az erdők övezetének erdőterület terület-felhasználási egységbe való besorolása megfelel a jogszabályi előírásoknak.

Erdőtelepítésre javasolt terület övezete – MvM rendelet 2. melléklete

MvM rendelet 1/2. melléklete szerinti lehatárolás



Az érintett államigazgatási szervtől kapott adatszolgáltatás szerinti lehatárolás

A tervezési terület az övezetet az MvM rendelet 1/2. melléklete szerint **érinti**.

Az övezetek lehatárolásának pontosítását a FÖMI 2016. júniusban hónapban, elektronikus úton küldött adatszolgáltatása szerint végeztük, mivel a Lechner Tudásközpont 2019. augusztusban kelt tájékoztatása ezen adatszolgáltatást fenntartja. Az adatbázisban változás nem történt. Az adatok a településrendezési eszközök felülvizsgálata kapcsán figyelembevételre kerültek.

MvM rendelet

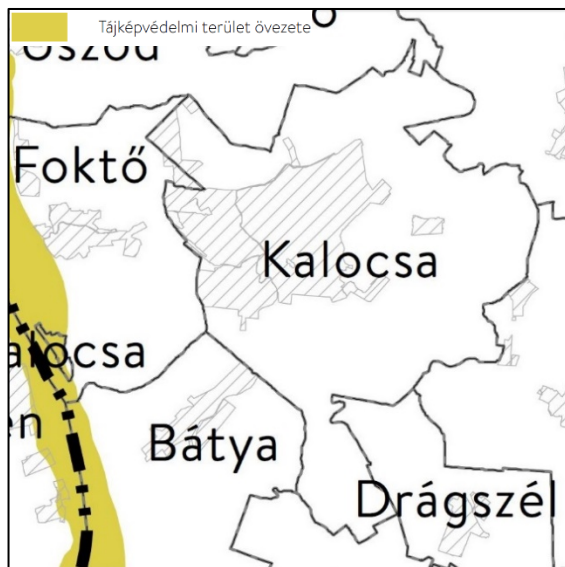
„4. Erdőtelepítésre javasolt terület övezete”

*„6. § (1) A településrendezési eszközök készítése során az Országos Erdőállomány Adattárban nem szereplő erdőterület területfelhasználási egységeket a településfejlesztési és településrendezési célokkal összhangban – a természeti és kulturális örökségi értékek sérelme nélkül – az erdőtelepítésre javasolt terület övezet területén **javasolt kijelölni**.*

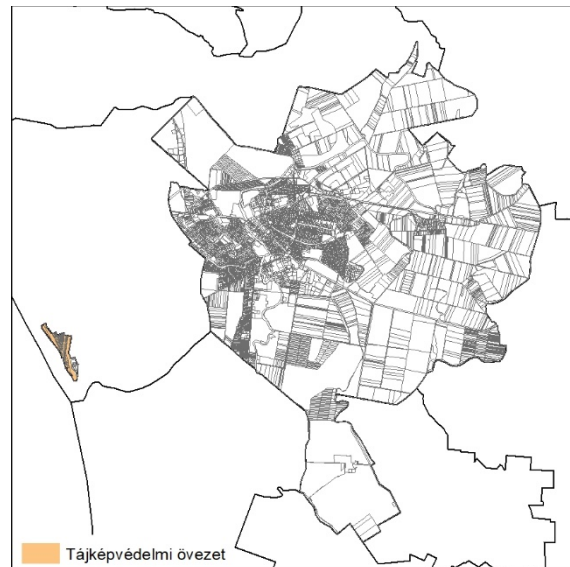
(2) A Balaton Kiemelt Üdülőkörzet hatálya alá tartozó települések településrendezési eszközeiben az erdőtelepítésre javasolt terület övezet területén az (1) bekezdésben foglaltak mellett

- a) beépítésre szánt terület nem jelölhető ki;*
- b) az erdőtelepítés megvalósulásáig csak az erdőtelepítés lehetőségét megőrző területhasználat folytatható;*
- c) erdőtelepítést elsődlegesen az élőhelynek megfelelő, természetesen kialakult őshonos fajokból álló erdőfoltok megőrzésével kell végezni.”*

Az erdőtelepítésre javasolt terület övezetében az MvM rendelet előírásai figyelembe vételre kerültek.

Tájképvédelmi terület övezete – MvM rendelet 3. melléklete

MvM rendelet 1/3. melléklete szerinti lehatárolás:



A KNPI-től, mint érintett államigazgatási szervtől kapott adatszolgáltatás szerinti lehatárolás

A tervezési terület az övezetet az MvM rendelet 1/3. melléklete szerint **érinti**.

Az övezetek lehatárolásának pontosítását a Kiskunsági Nemzeti Park Igazgatóság 2019. augusztus hónapban, elektronikus úton küldött adatszolgáltatása szerint végeztük. Az adatok a településrendezési eszközök felülvizsgálata kapcsán figyelembevételre kerültek.

*MvM rendelet**„5. Tájképvédelmi terület övezete”*

„7. § (1) A tájképvédelmi terület övezete (a továbbiakban e § alkalmazásában: övezet) területére a megye területrendezési tervének megalapozó munkarésze keretében meg kell határozni a tájjelleg helyi jellemzőit, valamint a település teljes közigazgatási területére készülő településrendezési eszköz megalapozó vizsgálata keretében meg kell határozni a tájjelleg megőrzendő elemeit, elem-együtteseit, valamint a tájképi egység és a hagyományos tájhasználat helyi jellemzőit.

(2) Az övezettel érintett területre a tájképi egység, a hagyományos tájhasználat fennmaradása, valamint a tájba illesztés biztosítása érdekében – jogszabály eltérő rendelkezésének hiányában – meg kell határozni

a) a településrendezési eszközökben a területfelhasználás és az építés helyi rendjének egyedi szabályait,

b) a településképvédelméről szóló 2016. évi LXXIV. törvény 2. § (2) bekezdése szerinti településképi rendeletben (a továbbiakban: településképi rendelet) a településképi követelményeket.

(3) Az övezetben bányászati tevékenység folytatása a bányászati szempontból kivett helyekre vonatkozó előírások alkalmazásával engedélyezhető.

(4) Az övezetben a közlekedési, hírközlési és energetikai infrastruktúra-hálózatokat, továbbá az erőműveket a tájképi egység megőrzését és a hagyományos tájhasználat fennmaradását nem veszélyeztető műszaki megoldások alkalmazásával kell elhelyezni.

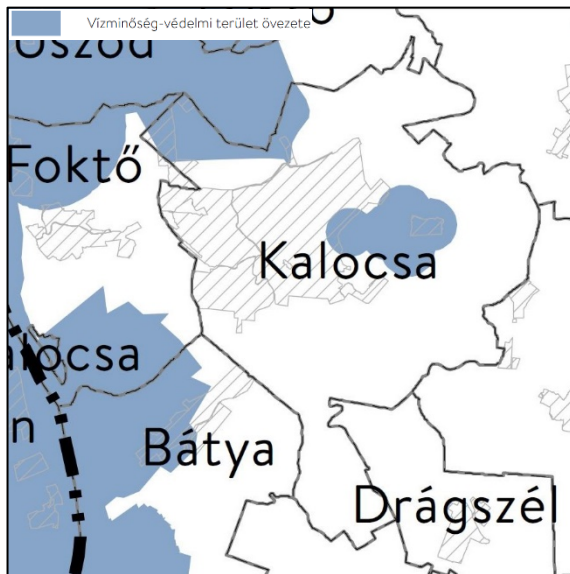
(5) A világörökségi és világörökségi várományos területek övezetéhez tartozó települések területén az övezetre vonatkozó (2)–(5) bekezdés szerinti szabályokat a világörökségi kezelési tervben foglaltak szerint kell megállapítani.”

A tájképvédelmi terület övezetében az MvM rendelet előírásai figyelembe vételre kerültek.

Világörökségi és világörökségi várományos területek övezete – Trtv. 3/4. melléklete

A tervezési terület az övezetet a Trtv. 3/4. melléklete szerint **nem érinti.**

Vízminőség-védelmi terület övezete – MvM rendelet 4. melléklete



MvM rendelet 1/4. melléklete szerinti lehatárolás

A tervezési terület az övezetet az MvM rendelet 4. melléklete szerint **érinti.**

Az Alsó-Duna-völgyi Vízügyi Igazgatóság, mint érintett államigazgatási szerv vízminőség-védelmi területről adatot nem szolgáltatott 2019. augusztusi levelében, így a terület lehatárolása az MvM rendelet alapján történik. Az adatok a településrendezési eszközök felülvizsgálata kapcsán figyelembevételre kerültek.

A vízminőség-védelmi terület övezetében az MvM rendelet előírásai figyelembe vételre kerültek.

MvM rendelet

„6. Vízminőség-védelmi terület övezete”

„8. § (1) A vízminőség-védelmi terület övezetében (a továbbiakban e § alkalmazásában: övezet) keletkezett szennyvíz övezetből történő kivezetéséről és az övezeten kívül keletkezett szennyvizek övezetbe történő bevezetéséről, illetve a szennyvíz övezeten belüli kezelésének feltételeiről a megye területrendezési tervében rendelkezni kell.

(2) Az övezetbe tartozó települések településrendezési eszközeinek készítése során **ki kell jelölni a vízvédellel érintett területeket**, és a helyi építési szabályzatban az építési övezetre vagy övezetre vonatkozó szabályokat kell megállapítani.

(3) Az övezetben bányászati tevékenység folytatása a bányászati szempontból kivett helyekre vonatkozó előírások alkalmazásával engedélyezhető.

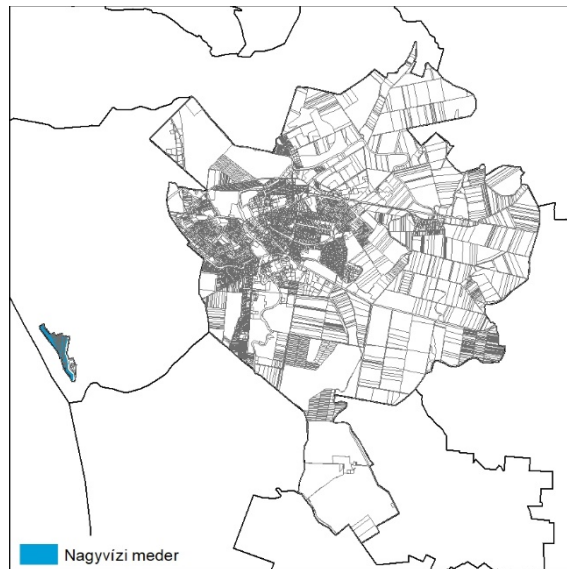
(4) A Balaton Kiemelt Üdülőkörzet hatálya alá tartozó területen az övezet területén, az (1) – (3) bekezdésben foglaltak mellett

a) korlátozott vegyszer- és műtrágya-használatú, környezetkímélő vagy extenzív mezőgazdasági termelés folytatható;

b) új vegyszertároló, hulladékkezelő létesítmény – a komposztáló telepet és az átrakóállomást kivéve – nem létesíthető.”

Nagyvízi meder övezete – MvM rendelet 5. melléklete

MvM rendelet 1/5. melléklete szerinti lehatárolás



Az Alsó-Duna-völgyi Vízügyi Igazgatóságtól, mint érintett államigazgatási szervtől kapott adatszolgáltatás szerinti lehatárolás

A tervezési terület az övezetet az MvM rendelet 1/5. melléklete szerint **érinti**.

Az övezetek lehatárolásának pontosítását az Alsó-Duna-völgyi Vízügyi Igazgatóság 2019. augusztus hónapban, elektronikus úton küldött adatszolgáltatása szerint végeztük. Az adatok a településrendezési eszközök felülvizsgálata kapcsán figyelembevételre kerültek.

MvM rendelet

„7. Nagyvízi meder övezete”

- „9. § (1) A nagyvízi meder övezetében új beépítésre szánt terület **nem jelölhető ki**.
- (2) A nagyvízi meder övezetében a településrendezési eszközökben **már jogszerűen kijelölt beépítésre szánt területen a helyi építési szabályzatnak megfelelően, a vízügyi igazgatási szerv hozzájárulásával lehet építési tevékenységet folytatni**.
- (3) A helyi építési szabályzat felülvizsgálata esetén **a vízügyi igazgatási szerv jóváhagyásával lehet a beépítésre szánt területeket elfogadni**.”

A nagyvízi meder övezetében az MvM rendelet előírásai figyelembe vételre kerültek.

VTT-tározók övezete – MvM rendelet 6. melléklete

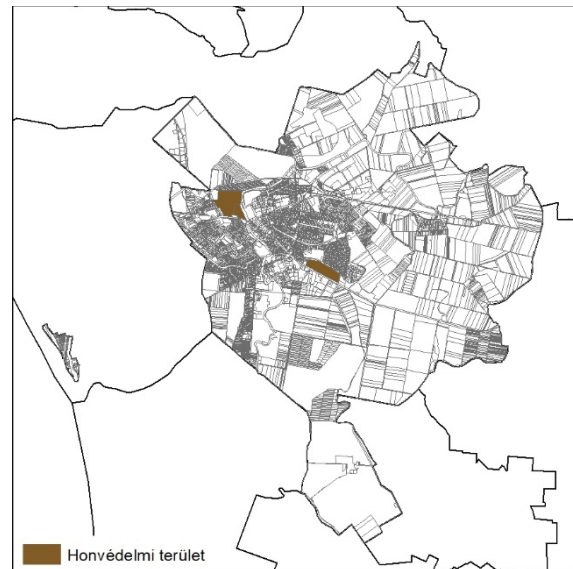
A tervezési terület az övezetet az MvM rendelet 6. melléklete szerint **nem érinti**.



Honvédelmi és katonai célú terület övezete – Trtv. 3/5. melléklete



Az MATrT 3/5. melléklete szerinti lehatárolás



A Honvédelmi Minisztériumtól, mint érintett államigazgatási szervtől kapott adatszolgáltatás szerinti lehatárolás

A tervezési terület az övezetet a Trtv. 3/5. melléklete szerint **érinti**.

A honvédelmi és katonai célú terület övezete tényleges kiterjedésének lehatárolását a Honvédelmi Minisztériumtól 2016. június és 2019. augusztus hónapban, elektronikus úton küldött adatszolgáltatása szerint végeztük.

Trtv.

„19. Honvédelmi és katonai célú terület övezete”

„32. § (1) A honvédelmi és katonai célú terület övezetét a településrendezési eszközökben kell tényleges kiterjedésének megfelelően lehatárolni.

(2) Az övezet (1) bekezdés alapján lehatárolt területét a településrendezési eszközökben

a) a b) pontban megfogalmazottak kivételével – minden területfelhasználási kategóriában – **beépítésre szánt vagy beépítésre nem szánt különleges honvédelmi, katonai és nemzetbiztonsági célra szolgáló terület területfelhasználási egységbe kell sorolni;**

b) a zárt bekerített objektumok kivételével **honvédelmi célú erdőterület területfelhasználási egységbe kell sorolni, ha az adott terület az erdők övezete által is érintett.**

(3) A (2) bekezdésben foglalt területfelhasználási egység kijelölésének **módosítása csak a honvédelemért felelős miniszter hozzájárulásával lehetséges.**”

A honvédelmi és katonai célú terület övezetében a Trtv. előírásai figyelembe vételre kerültek.

KALOCSA VÁROS TELEPÜLÉSSZERKEZETI TERVI FELÜLVIZSGÁLATA A TRTV., VALAMINT AZ MVM RENDELET ELŐÍRÁSAIVAL TELJES ÖSSZHANGOT MUTAT.

**BÁCS-KISKUN MEGYE TERÜLETRENDEZÉSI TERVE**

A Bács-Kiskun Megyei Önkormányzat Közgyűlése 19/2011. (XI. 29.) önkormányzati rendelettel fogadta el területrendezési tervét, ajánlásait pedig 190/2011. (XI. 25.) Kgy. határozatával hagyta jóvá.

Bács-Kiskun Megye Területrendezési Terve a Trtv. jóváhagyását megelőzően került elfogadásra. Ennek okán jelen településrendezési eszköz módosítása során a Trtv. átmeneti rendelkezései az irányadóak.

A Trtv. előírásokat fogalmaz meg a településrendezési eszköz készítésére e törvénnyel összhangban nem álló megyei területrendezési terv megléte esetén:

„91. § (1) A megyei területrendezési terveknek az e törvénnyel való összhangba hozataláig a településrendezési eszközök készítésénél, módosításánál

a) az Ország Szerkezeti Terve által kijelölt országos jelentőségű műszaki infrastruktúra-hálózatokat és egyedi építményeket a 15. § (3) bekezdés, a 17. § és a 4/1–4/11. melléklet előírásainak alkalmazásával, valamint az Ország Szerkezeti Tervében meghatározott térbeli rend figyelembevételével kell kijelölni,

b) a megyei területrendezési tervben megállapított térségi területfelhasználási kategóriákon belül a 11. § előírásait kell alkalmazni,

c) azokat az országos övezeteket, amelyeket a megyei területrendezési terv alkalmaz, azonban e törvény vagy a 88. § (2) bekezdés a) pontja szerinti miniszteri rendelet nem állapít meg, a településrendezési eszközök készítésénél, módosításánál már nem kell alkalmazni,

d) azokra az országos övezetekre, amelyeket a megyei területrendezési terv alkalmaz, azonban a rá vonatkozó előírásokat e törvény vagy a 88. § (2) bekezdés a) pontja szerinti miniszteri rendelet módosította, a településrendezési eszközök készítésénél, módosításánál már e törvény és a miniszteri rendelet övezeti előírásait kell alkalmazni,

e) azokat a megyei övezeteket, amelyeket a megyei területrendezési terv megállapít, azonban e törvény nem állapít meg, a településrendezési eszközök készítésénél, módosításánál már nem kell alkalmazni,

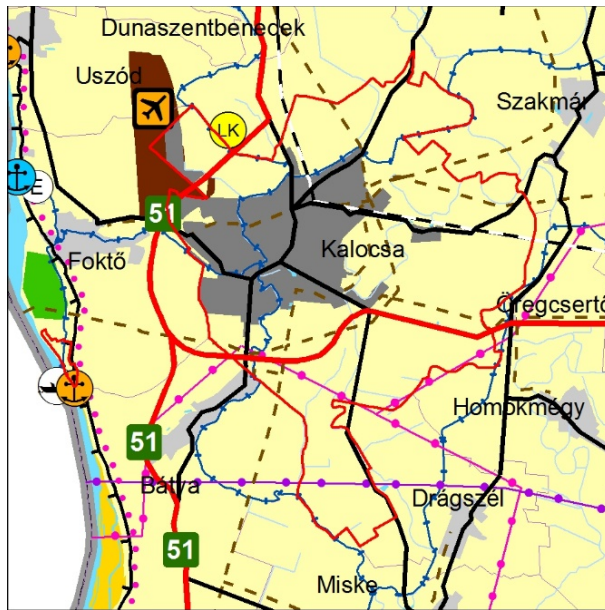
f) azokra a megyei övezetekre, amelyeket a megyei területrendezési terv megállapít, azonban a rá vonatkozó előírásokat e törvény módosította, a településrendezési eszközök készítésénél, módosításánál már e törvény övezeti előírásait kell alkalmazni,

g) azon új országos, kiemelt térségi és megyei övezeteket, amelyeket e törvény vagy a 88. § (2) bekezdés a) pontja szerinti miniszteri rendelet vezet be (országos övezetként állapít meg, vagy megyei területrendezési tervben való megállapításáról rendelkezik), azonban a megyei területrendezési tervben még nem kerültek alkalmazásra vagy megállapításra, a településrendezési eszközök készítésénél, módosításánál a 22. § (2) bekezdésében és 24. § (2) bekezdésében foglaltak szerint kell lehatárolni, és rájuk e törvény övezeti előírásait kell alkalmazni.

(2) A megyei területrendezési terv hatálya alá tartozó településrendezési eszközöket e törvény hatálybalépésétől számított 2 éven belül felülvizsgálni és szükség esetén módosítani kell.”

A megyei területrendezési tervvel való összhang igazolásánál:

- egyrészt a megyei területfelhasználási kategóriák területi előírásainak teljesülése,
- másrészt a Trtv.-ben megállapított megyei övezetek előírásainak teljesülése kerül bemutatásra.

Térségi Szerkezeti Terv – Bács-Kiskun Megye Területrendezési Tervének 1. melléklete

Forrás: Bács-Kiskun Megye TrT



Forrás: Bács-Kiskun Megye TrT jelmagyarázat

Térségi területfelhasználás

2018. évi CXXXIX. törvény

Magyarország és egyes kiemelt térségeinek területrendezési tervéről

„11. § A kiemelt térségi, illetve megyei területfelhasználási kategóriák területén belül a települési területfelhasználási egységek kijelölése során

a) az erdőgazdálkodási térségben a települési területfelhasználási egységeket a térséget lefedő erdők övezetére és az erdőtelepítésre javasolt terület övezetére vonatkozó szabályok szerint kell kijelölni, és **legalább 75%-ban erdőterület területfelhasználási egységbe kell sorolni;**

b) a mezőgazdasági térség területének **legalább 75%-át elsődlegesen a mezőgazdasági terület települési területfelhasználási egységbe kell sorolni**, a fennmaradó rész természetközeli terület vagy különleges honvédelmi, katonai és nemzetbiztonsági célra szolgáló terület területfelhasználási egységbe sorolható;

c) a vízgazdálkodási térség területét – e törvény hatálybalépését megelőzően már jogszerűen kijelölt beépítésre szánt területek kivételével – vízgazdálkodási terület, vízgazdálkodási célú erdőterület, vízgazdálkodási célú mezőgazdasági terület, természetközeli terület, továbbá különleges honvédelmi, katonai és nemzetbiztonsági célú terület vagy honvédelmi célú erdőterület területfelhasználási egységbe **kell sorolni**, és a működési területével érintett **vízügyi igazgatási szervvel egyeztetve kell pontosítani;**

d) a települési térség területén **bármely települési területfelhasználási egység kijelölhető;**

e) a sajátos területfelhasználású térség területét a terület tervezett felhasználásának megfelelően honvédelmi, különleges, közlekedési, erdő-, gazdasági vagy intézményterület települési területfelhasználási egységbe **kell sorolni.**”



Infrastruktúra hálózatok

A tervezési területet az alábbi infrastruktúra hálózatok érintik:

Főutak

A főúthálózat elemei

- 51. sz. főút: (Budapest) – Kalocsa – Baja – Hercegszántó – (Szerbia)

Új főúti kapcsolatok

- Kalocsa (51. sz. főút) – Kecel (54. sz. főút)

Főutak tervezett településselkerülő szakaszai

- 51. sz. főút: Solt, Harta, Dunapataj, Kalocsa, Sükösd, Érsekcsanád, Baja, Nagybaracska

Mellékutak

Meglévő mellékutak

- 5106. j. mellékút
- 5301. j. mellékút
- 5308. j. mellékút

Új mellékúti kapcsolatok

- Kalocsa – Újtelek [Gombolyag] – Dunapataj [Szelidi-tó]

Vasúti mellékvonalak

- Kiskőrös – Kalocsa
- Dunapataj – Kalocsa

Kereskedelmi (nemzetközi) repülőtérre fejleszthető repülőtér

- Kalocsa

Országos kerékpárút törzshálózat

- Alsó-Dunamente kerékpárút (6-os jelű Euro Velo ®)

Térségi kerékpárút-hálózat

- Kalocsa – Öregcsertő – Szakmár
- Kalocsa – Miske – Hajós – Kéleshalom – Jánoshalma

Nemzetközi és országos jelentőségű vízi utak

- Duna (nemzetközi vízi út) 1641-1433 fkm, VI/C.

Személyforgalmi kikötők

- Kalocsa

Kompátkelőhelyek

- (Gerjen) – Kalocsa

Térségi jelentőségű logisztikai központok

- Kalocsa – Foktő

400 kV-os átviteli hálózat távvezeték elemei

- (Paks) – (Sándorfalva)

Átvitelt befolyásoló 120 kV-os elosztó hálózat

- (Paks) – Kalocsa [I.]
- (Paks) – Kalocsa [II.]

Térségi szénhidrogén szállítóvezetékek

- Szank – Tázlár – Kiskőrös – Kalocsa – (Fadd – Pécs)
- Kalocsa – Dunatétlen
- Kalocsa – Újtelek
- Foktő ellátó vezeték
- Kalocsa – Dusnok
- Kalocsa – Öregcsertő - Homokmégy

Térségi belvíz és öntözőcsatorna



- Csorna-Foktői csatorna
- Sárközi I. csatorna
- Szelidi tavi csatorna

Elsőrendű árvízvédelmi fővonal

Trtv.

„91. § (1) A megyei területrendezési terveknek az e törvénnyel való összhangba hozataláig a településrendezési eszközök készítésénél, módosításánál

a) az Ország Szerkezeti Terve által kijelölt országos jelentőségű műszaki infrastruktúra-hálózatokat és egyedi építményeket a 15. § (3) bekezdés, a 17. § és a 4/1–4/11. melléklet előírásainak alkalmazásával, valamint az Ország Szerkezeti Tervében meghatározott térbeli rend figyelembevételével kell kijelölni,”

Az infrastruktúra hálózatok közül az országos jelentőségű hálózatok a Trtv. alapján, a térségi jelentőségűek, a hozzájuk tartozó védőtávolságokkal együtt, az adatszolgáltatások szerint kerültek kijelölésre a településrendezési eszközökben.

Megyei övezetek

Trtv.

„19. § (3) A megyei övezetek a következők:

1. ásványi nyersanyagvagyon övezete,
2. rendszeresen belvízjárta terület övezete,
3. tanyás területek övezete,
4. földtani veszélyforrás terület övezete,
5. egyedileg meghatározott megyei övezet.”

„(5) A (3) bekezdés 1–4. pontjaiban meghatározott **megyei övezetek övezeti szabályait a területrendezésért felelős miniszter** (4) bekezdésben meghatározott **rendelete, az övezetek területi lehatárolását a megyei területrendezési terv állapítja meg.**”

„21. § (1) A kiemelt térségi és megyei övezetek területén **a vonatkozó országos övezetek előírásait is alkalmazni kell.**

(2) A törvény és a 19. § (4) és (5) bekezdése szerinti miniszteri rendelet övezeti előírásait a vonatkozó ágazati jogszabályokkal együtt kell alkalmazni.”

„11. A térségi övezetek lehatárolása”

„22. § A kiemelt térségi és megyei területrendezési tervek, valamint a településrendezési eszközök készítése során **a térségi övezetek által érintett területeket az e törvény felhatalmazása alapján kiadott kormányrendelet szerint, az abban meghatározott államigazgatási szervek előzetes adatszolgáltatását mérlegelve kell lehatárolni.** A mérlegelésnél az e törvényben meghatározott szerkezeti terveket kell elsősorban figyelembe venni.

23. § (2) A településrendezési eszközök készítésénél a kiemelt térségi és megyei területrendezési terv térségi övezeteinek lehatárolásához képest a térségi övezetek csak – az e törvény felhatalmazása alapján kiadott kormányrendeletben meghatározott – illetékes államigazgatási szervek egyetértése esetén változtathatók meg, kivéve a 22. § szerinti esetet. Ha az illetékes államigazgatási szervnek a térségi övezet lehatárolására vonatkozó adatszolgáltatása eltér az OTrT-ben, a területrendezésért felelős miniszter 19. § (4) bekezdése szerinti rendeletében, illetve a kiemelt térségi és megyei területrendezési tervben meghatározott övezeti lehatárolástól, a településrendezési eszköz készítése során a települési önkormányzat számára kedvezőbb lehatárolás szerepeltethető, kivéve, ha az jogszabályba ütközik.”

Ásványi nyersanyagvagyon övezete

Az ásványi nyersanyagvagyon övezete új megyei övezet, amelyet a BKMTTrT nem ábrázolt. A Jász-Nagykun-Szolnok Megyei Kormányhivatal Hatósági Főosztály Bányászati Osztály JN/43/02392-2/2019 iktatószámú adatszolgáltatása szerint.

„Kalocsa Város közigazgatási területén

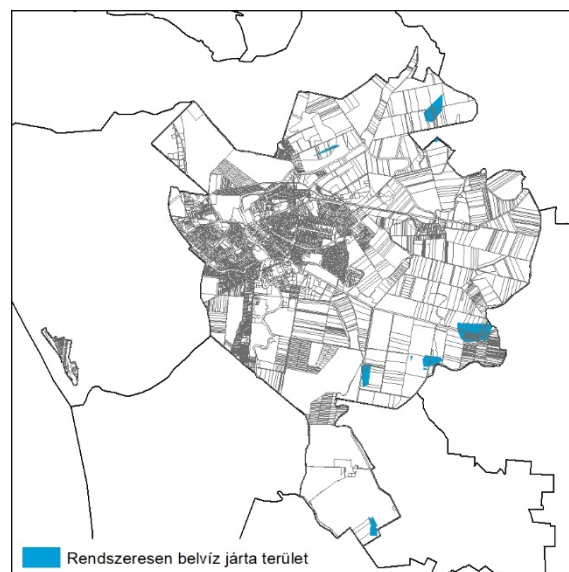
- védendő földtani érték, földtani veszélyforrások nem ismertek
- bányatelek nem található
- kutatási terület nem található.”

A település nem érintett az övezettel.

Rendszeresen belvízjárta terület övezete- BKMTTrT 3/14. melléklete



Forrás: BKMTTrT 3/14. melléklete szerinti lehatárolás



Forrás: Alsó-Duna-völgyi Vízügyi Igazgatóság, mint érintett államigazgatási szervtől kapott adatszolgáltatás szerinti lehatárolás

A tervezési terület az övezetet az BKMTTrT 3/14. melléklete szerint **érinti**.

Az övezetek lehatárolásának pontosítását a Alsó-Duna-völgyi Vízügyi Igazgatóság 2019. augusztus hónapban, elektronikus úton küldött adatszolgáltatása szerint végeztük.

MvM rendelet

„Rendszeresen belvízjárta terület övezete”

12. § (1) A rendszeresen belvízjárta terület övezetében új beépítésre szánt terület csak akkor jelölhető ki, ha ahhoz a működési területével érintett vízügyi igazgatási szerv a településrendezési eszközök egyeztetési eljárása során adott véleményében hozzájárul.

(2) A Balaton Kiemelt Üdülőkörzet hatálya alá tartozó települések településrendezési eszközeiben a rendszeresen belvízjárta terület övezet területén az (1) bekezdésben foglalt előírások mellett a következő előírások alkalmazandók:

a) építmény – a településrendezési eszközökben a természetvédelmi szempontokkal összhangban szabályozott területeken elhelyezett, a régészeti lelőhelyek leletmentését és bemutatását lehetővé tevő építmény, a horgászturizmust szolgáló esőbeálló jellegű építmény, továbbá a legkevesebb 5 ha területű rét vagy legelő művelésű águ telken a legeltetést biztosító, állatállomány szállásul szolgáló hagyományos istállóépület, valamint a strand működtetéséhez szükséges építmény kivételével – a vízügyi igazgatási szerv hozzájárulásával építhető és bővíthető;



b) új vegyszertároló, üzemanyagtöltő állomás, hulladékkezelő létesítmény, valamint szennyvíztisztító nem létesíthető.”

A rendszeresen belvízjárta terület övezetében az MvM rendelet előírásai figyelembe vételre kerültek.

Tanyás területek övezete

A tanyás területek övezete új megyei övezet, amelyet a BKMTTrT nem ábrázolt. Kalocsa város esetében a legutóbbi (2011-es) Népszámlálás alapján a mezőgazdasági jellegű külterületen élő népesség aránya az összes lakónépességhez viszonyítva az országos átlag alatt maradt.

A település nem érintett az övezettel.

Földtani veszélyforrás területének övezete - Bács-Kiskun Megye Területrendezési Tervének 3/17. melléklete

A tervezési terület a földtani veszélyforrás területének övezetét az BKMTTrT 3/17. melléklete szerint nem érinti. A Jász-Nagykun-Szolnok Megyei Kormányhivatal Hatósági Főosztály Bányászati Osztály JN/43/02392-2/2019 iktatószámú adatszolgáltatásában kijelentette, hogy a város közigazgatási területén „földtani veszélyforrások nem ismertek”.

A település nem érintett az övezettel.

KALOCSA VÁROS TELEPÜLÉSSZERKEZETI TERVE BÁCS-KISKUN MEGYE TERÜLETRENDEZÉSI TERVÉNEK ELŐÍRÁSAIVAL TELJES ÖSSZHANGOT MUTAT.

FENTIEK ALAPJÁN KALOCSA VÁROS TELEPÜLÉSSZERKEZETI TERVE A TÉRSÉGI TERVEKKEL ÖSSZHANGBAN ÁLL.



6. melléklet a .../2020. (...) Kt. határozathoz

A BIOLÓGIAI AKTIVITÁSÉRTÉK SZÁMÍTÁSI EREDMÉNYE

Az épített környezet alakításáról és védelméről szóló 1997. évi LXXVIII. törvény (továbbiakban: az Étv.) 7. § (3) b) pontja kimondja:

„újonnan beépítésre szánt területek kijelölésével egyidejűleg a település közigazgatási területének biológiai aktivitás értéke az átminősítés előtti aktivitás értékhez képest, az e törvény végrehajtására kiadott jogszabályokban meghatározottak szerint nem csökkenhet,”

Kalocsa város közigazgatási területére szóló településrendezési eszközeinek felülvizsgálata beépítésre nem szánt terület beépítésre szánt területté történő kijelölésével együtt jár, így a **biológiai aktivitásérték szinten tartásának igazolása jogszabályi kötelezettség.**

A területek biológiai aktivitásértékének számításáról szóló 9/2007. (IV. 3.) ÖTM rendelet 1/A. § szerint a biológiai aktivitásérték szinten tartását a településszerkezeti tervben kell igazolni.

A terület biológiai aktivitásérték (BAÉ) számítása során a változtatás előtti biológiai aktivitásérték megállapításához – az ÖTM rendelet 3. § b) pontja alapján – a hatályos településszerkezeti tervi besorolásnak megfelelő értéket vettük alapul.

Hatályos			
Terület-felhasználás	Terület (ha)	BAÉ-mutató	BAÉ
Nagyvárosias lakóterület	7,53	0,6	4,52
Kisvárosias lakóterület	173,56	1,2	208,27
Kertvárosias lakóterület	173,72	2,7	469,04
Falusias lakóterület	24,07	2,4	57,77
Településközpont vegyes terület	64,16	0,5	32,08
Központi vegyes terület	19,40	0,5	9,70
Kereskedelmi, szolgáltató gazdasági terület	71,60	0,4	28,64
Zavaró hatású ipari terület	41,80	0,4	16,72
Egyéb ipari terület	342,96	0,4	137,18
Mezőgazdasági ipari terület	13,73	0,4	5,49
Különleges strand terület	4,64	3,0	13,92
Különleges temető terület	10,43	3,0	31,29
Különleges városüzemeltetési terület	2,20	1,5	3,30
Különleges sport terület	9,00	3,0	27,00
Különleges állatvásár terület	0,99	1,5	1,49
Különleges honvédségi célú terület	54,31	1,5	81,47
Különleges törmeléklerakó terület	10,15	0,1	1,02
Különleges szabadidős, rekreációs célú terület	3,60	3,0	10,80
Különleges autóbuszpályaudvar terület	0,61	0,5	0,31
Különleges szennyvíztisztító telep terület	4,61	0,1	0,46



Hatályos			
Terület-felhasználás	Terület (ha)	BAÉ-mutató	BAÉ
Különleges helyi önkormányzati feladatok ellátására szolgáló terület	5,04	1,5	7,56
I. rendű közlekedési terület	190,04	0,5	95,02
II. rendű közlekedési terület	173,46	0,6	104,08
II. rendű közlekedési terület (garázs)	0,46	0,6	0,28
Lakótelepi II. rendű közlekedési terület	5,26	0,6	3,16
Kötőtpályás közlekedési terület	16,79	0,6	10,07
Kötőtpályás közlekedési terület (iparvágány terület)	10,27	0,6	6,16
Légi közlekedési terület	13,69	0,6	8,21
Zöldterület 3 ha felett	11,19	8,0	89,52
Zöldterület 3 ha alatt	33,88	6,0	203,28
Védelmi rendeltetésű erdőterület	119,96	9,0	1079,64
Gazdasági rendeltetésű erdőterület	6,42	9,0	57,78
Kertes mezőgazdasági terület	80,40	5,0	402,00
Általános mezőgazdasági terület	3076,22	3,7	11 382,01
Korlátozott használatú mezőgazdasági terület	396,75	3,7	1467,98
Vízgazdálkodási terület (vízfelület)	93,41	6,0	560,46
Vízgazdálkodási terület (egyéb)	32,24	6,0	193,44
Vízgazdálkodási terület (vízisport)	11,35	6,0	68,10
Vízgazdálkodási terület (egyéb erdő művelési ágú alövezet)	6,97	6,0	41,82
Vízgazdálkodási terület (közpark)	0,75	6,0	4,50
Összesen	5317,76		16 925,53

A változtatás utáni érték megállapításához ugyancsak az ÖTM rendelet 1. mellékletében szereplő, az egyes terület-felhasználási egységekre megadott biológiai aktivitásérték mutatót alkalmaztuk.

Tervezett			
Terület-felhasználás	Terület (ha)	BAÉ-mutató	BAÉ
Nagyvárosias lakóterület	5,71	0,60	3,43
Kisvárosias lakóterület	177,53	1,20	213,03
Kertvárosias lakóterület	173,82	2,70	469,30
Falusias lakóterület	30,83	2,40	73,99
Településközpont terület	54,02	0,5	27,01
Intézmény terület	20,80	0,5	10,40



Tervezett			
Terület-felhasználás	Terület (ha)	BAÉ-mutató	BAÉ
Kereskedelmi, szolgáltató terület	12,98	0,40	5,19
Környezetre jelentős hatást gyakorló ipari terület	6,36	0,40	2,54
Egyéb ipar terület	3,46	0,40	1,38
Általános gazdasági terület	447,54	0,40	179,02
Különleges autóbusszpályaudvar terület	0,58	0,50	0,29
Különleges garázs terület	1,31	1,50	1,96
Különleges helyi önkormányzati feladatok ellátására szolgáló terület	5,04	1,50	7,56
Különleges honvédelmi, katonai és nemzetbiztonsági célra szolgáló terület	51,72	1,50	77,58
Különleges hulladékkezelő, -lerakó terület	10,15	0,10	1,02
Különleges közmű terület	7,20	1,50	10,81
Különleges mezőgazdasági üzemi terület	12,91	0,70	9,04
Különleges rekreációs terület	19,98	1,50	29,97
Különleges temető terület	9,78	3,00	29,33
Közúti közlekedési terület	138,77	0,50	69,39
Közlekedési célú terület	145,61	0,50	72,81
Közlekedési terület - parkoló	2,50	0,60	1,50
Kötőtpályás közlekedési terület	16,79	0,60	10,08
Kötőtpályás közlekedési terület - iparvágány	8,81	0,60	5,28
Légiközlekedési terület	13,69	0,60	8,21
Zöldterület 3 ha felett	21,26	8,00	170,09
Zöldterület 3 ha alatt	30,99	6,00	185,94
Védelmi rendeltetésű erdőterület	124,44	9,00	1119,93
Gazdasági rendeltetésű erdőterület	31,76	9,00	285,84
Közjóléti rendeltetésű erdőterület	6,06	9,00	54,56
Kertes mezőgazdasági terület	82,24	5,00	411,21
Általános mezőgazdasági terület	3058,10	3,70	11314,97
Korlátozott használatú mezőgazdasági terület	412,56	3,70	1526,47
Vízgyűjtőterület	108,97	6,00	653,80
Egyéb vízgyűjtőterület	16,42	6,00	98,52
Üdülőházas vízgyűjtőterület	2,83	6,00	17,00
Hétvégiházas vízgyűjtőterület	9,29	6,00	55,75



Tervezett			
Terület-felhasználás	Terület (ha)	BAÉ-mutató	BAÉ
Természetközeli terület	23,51	8,00	188,04
Különleges beépítésre nem szánt fásított parkoló terület	0,20	1,20	0,24
Különleges beépítésre nem szánt megújuló energiaforrás hasznosításának céljára szolgáló terület	10,13	3,20	32,40
Különleges beépítésre nem szánt közmű terület	0,49	3,20	1,56
Különleges beépítésre nem szánt mezőgazdasági üzem terület	0,63	3,20	2,02
Összesen	5317,76		17 438,47

A változtatás utáni számított BAÉ növekedett a változtatás előtti értékhez képest, így a tervmódosítás az Étv. vonatkozó előírását betartja.

A biológiai aktivitásérték számítás során keletkezett biológiai aktivitásérték növekmény mértéke $17.438,47 - 16.925,53 = 512,94$ pont, amely – a településszerkezeti terv későbbi módosítása során történő felhasználhatóság szándékával – rögzítésre kerül.